



**Charita
Olomouc**

VÝROČNÍ ZPRÁVA 2022

Výroční zpráva 2022 Charity Olomouc
Wurmova 5, 779 00 Olomouc
+420585221127
info@olomouc.charita.cz

Tisk: Sugesto s.r.o.
Foto na titulní straně: Filip Holík
Fotografie: Anna Halamová, Filip Holík, Nadiia Kruzman,
Ondřej Pokorný, Liubov Solomina, AdobeStock
Grafické zpracování a sazba: Nadiia Kruzman
Ilustrace: Nadiia Kruzman
Editor: Eva Štefková, Patricie Macelová
Olomouc 28. července 2023

OBSAH

MISE CHARITY OLOMOUC	4
ÚVODNÍ SLOVO	5
ZÁKLADNÍ INFORMACE	7
LIDÉ BEZ DOMOVA	8
SENIORŮ A OSOBY SE ZDRAVOTNÍM POSTIŽENÍM	12
NEMOCNÍ A LIDÉ VYŽADUJÍCÍ ZDRAVOTNÍ PÉČI V DOMÁCÍM PROSTŘEDÍ	14
LIDÉ S DUŠEVNÍM ONEMOCNĚNÍM	18
RODINY A DĚTI	20
LIDÉ V KRIZI	24
CENTRUM DOBROVOLNICTVÍ	26
CENTRUM MATERIÁLNÍ POMOCI	30
DALŠÍ AKTIVITY	31
HOSPODAŘENÍ CHARITY OLOMOUC V ROCE 2022 DLE STŘEDISEK	34
HOSPODAŘENÍ CHARITY OLOMOUC V ROCE 2022	35
DĚKUJEME ZA PODPORU	40
DOTACE A JINÉ FINANČNÍ PROSTŘEDKY POSKYTLI	43

MISE CHARITY OLOMOUC

Charita Olomouc je z lidí a pro lidi. Jako lidé jsme stvořeni k důstojnosti, obrazu a podobě Boží a v tom odkrýváme svoje štěstí i štěstí druhých. Prožívat jej můžeme jen ve společenství.

VIZE – ČÍM CHCEME BÝT

- stromem s pevnými kořeny, usazeným u vodních proudů, který nese ovoce v pravou chvíli
- organizací ukotvenou v křesťanských hodnotách, které chráníme navzdory trendům ve společnosti
- pružným společenstvím, přičemž uvnitř jsou všechny prvky soudržné (služby, zdroje, pracovníci, procesy, souznění)
- těmi, kdo formují odborné a veřejné mínění v souladu s křesťanskými hodnotami
- respektovaným partnerem pro státní správu, samosprávu i církevní struktury





ÚVODNÍ SLOVO

PETR PRINZ

ředitel Charity Olomouc

Drazí přátelé,
více než dříve je patrné, že potřebujeme hledat klid, stabilitu a bezpečí. Rok 2022 nás o tyto hodnoty zčásti připravil. Ne že by předchozí roky nebyly náročné a nestabilní, ale válku jsme prostě nečekali, alespoň ne v tomto rozsahu. Predikce a plány jsou z toho důvodu méně sebejisté a je tomu tak přirozeně i v naší Charitě.

Rok 2022 nám přinesl dvě nové služby. Je to Domov svatého Kosmy a Damiána, který rozšířil pobytové kapacity pro nemohoucí lidi bez domova o dalších 30 lůžek. V souvislosti

s novou službou bylo nezbytné transformovat část kapacit azylových domů. Nyní jsou již všechna lůžka v běžných bytech, za což jsem nesmírně rád. Nově máme i službu Bydlení sv. Vincence, která se svou kapacitou 25 lůžek zásadně přispívá ke zlepšení situace duševně nemocných lidí v regionu. Tyto služby stály mnoho práce, a já děkuji jejich týmům za velké nasazení. Další změnou je přesun domácí Hospicové péče Caritas pod Hospic na Svatém Kopečku.

Vyzvednout chci také aktivity, které řešily a řeší situaci lidí z Ukrajiny v Olomouci. Významně jsme se zapojili do pomoci v oblasti bydlení, krizového poradenství i materiální pomoci. Právě materiální pomoc je nově ve spolupráci s krajem a městem jednou z nejvíce se rozvíjejících činností. V neposlední

řadě potřebuji vyzvednout také téma investic, na kterých pracujeme s vědomím, že tyto příležitosti neslouží nám, ale všem potřebným a našim nástupcům.

Máme za sebou těžké období a nejsem si jist, že se to zlepší. Přesto jsme připravili odvážný, ale i racionální strategický plán na další dva roky. Myslím, že jsme již také trochu unavení, moc si proto přeju, aby byla příležitost zakotvit se a trochu i odpočívat. Velmi děkuji za veškerou pomoc a podporu, přičemž chci obzvláště vyzvednout a ocenit všechny, kteří nás drží nad vodou svou modlitbou.

LUDMILA GOTTWALDOVÁ

předsedkyně Rady Charity Olomouc

Vážení a milí přátelé, přijměte několik informací z působení Rady Charity v minulém roce 2022. Činnost Charity Olomouc je velmi rozmanitá a rozsáhlá. Do běžného chodu, který je i tak velmi náročný, zasáhla válka na Ukrajině. Charita Olomouc začala organizovat pomoc v podobě sbírek, poskytování přímé pomoci uprchlíkům ze zasažených oblastí a zabezpečení ubytování. Reagovala na aktuální situaci přeorganizováním svých činností tak, aby mohla efektivně poskytovat různorodou pomoc uprchlíkům a současně zabezpečit chod svých již zavedených služeb.

Členové Rady Charity si rozdělili jednotlivé činnosti, které Charita Olomouc poskytuje. Společně s panem ředitelem jsme navštívili služby a seznámili se s fungováním, včetně personálního obsazení a materiálního vybavení a celkového zabezpečení dané služby. Další významnou činností organizace byly a nadále jsou investice do zázemí pro poskytování služeb. V loňském roce se pokračovalo na projektovém zpracování žádostí a zapojení do dotačního řízení. V závěru roku se podařilo připravit důležitý dokument Strategický plán organizace na rok 2023 a 2024, který byl poté námi schválen.

P. LADISLAV ŠVIRÁK

děkan olomoucký, duchovní správce Charity Olomouc

Papež František při jedné z audiencí řekl tato slova: „Ježíš na sebe vzal podobu služebníka; ale pozor: není to služba těch, které všichni chválí, služba, které se tleská, která vchází do novinových titulků. Nikoli. Je to skrytá, pokorná, někdy až ponižující služba. To je – jak víme – cesta vpřed pro každého křesťana... Někdy bychom chtěli zachránit svět! Ale Bůh vám říká: buďte věrni této službě, těmto lidem, tomuto dílu... Ježíš zachránil svět tím, že dal svůj život za ztracené ovce z domu Izraele, a tak naplnil Otcovu věrnost; miloval až do konce ty, které mu Otec dal, prolil za ně svou krev, a tak jí prolil za všechny. To je zákon lásky: nelze milovat lidstvo abstraktně, je třeba milovat tohoto konkrétního člověka, tyto lidi.“

Rád využívám této příležitosti a z celého srdce upřímně děkuji všem zaměstnancům Charity Olomouc za jejich nasazení. Stejně tak všem dobrovolníkům a všem lidem dobré vůle, kteří nepřestávají jakkoli pomáhat – často skrytě, pokorně, stále. Denně vám posílám požehnání a provázím modlitbou. Prosme Pána, ať znovu obnoví tvář naší zraněné země a daruje jí pokoj a mír.



ZÁKLADNÍ INFORMACE

Charita Olomouc je účelové zařízení katolické církve s právní subjektivitou (evidovaná právnická osoba). Územně spadá pod správu Arcidiecézní charity Olomouc, která tvoří spolu

s ostatními diecézními Charitami na území republiky Charitu Česká republika. Ta je členem mezinárodních uskupení Caritas Internationalis a Caritas Europa.

ZÁKLADNÍ INFORMACE K 1. 1. 2022

Rada Charity Olomouc:

Ludmila Gottwaldová, DiS.

Mgr. Dominika Doláková

Mgr. Miloslava Šotolová

Bc. Martina Opletalová

Martina Orlovská, Ph.D.

ThLic. Jakub Doležel, Th.D.

P. Mgr. Bc. Hyacint Pavel Kuchta, O. Praem

Registrace u Ministerstva kultury ČR:

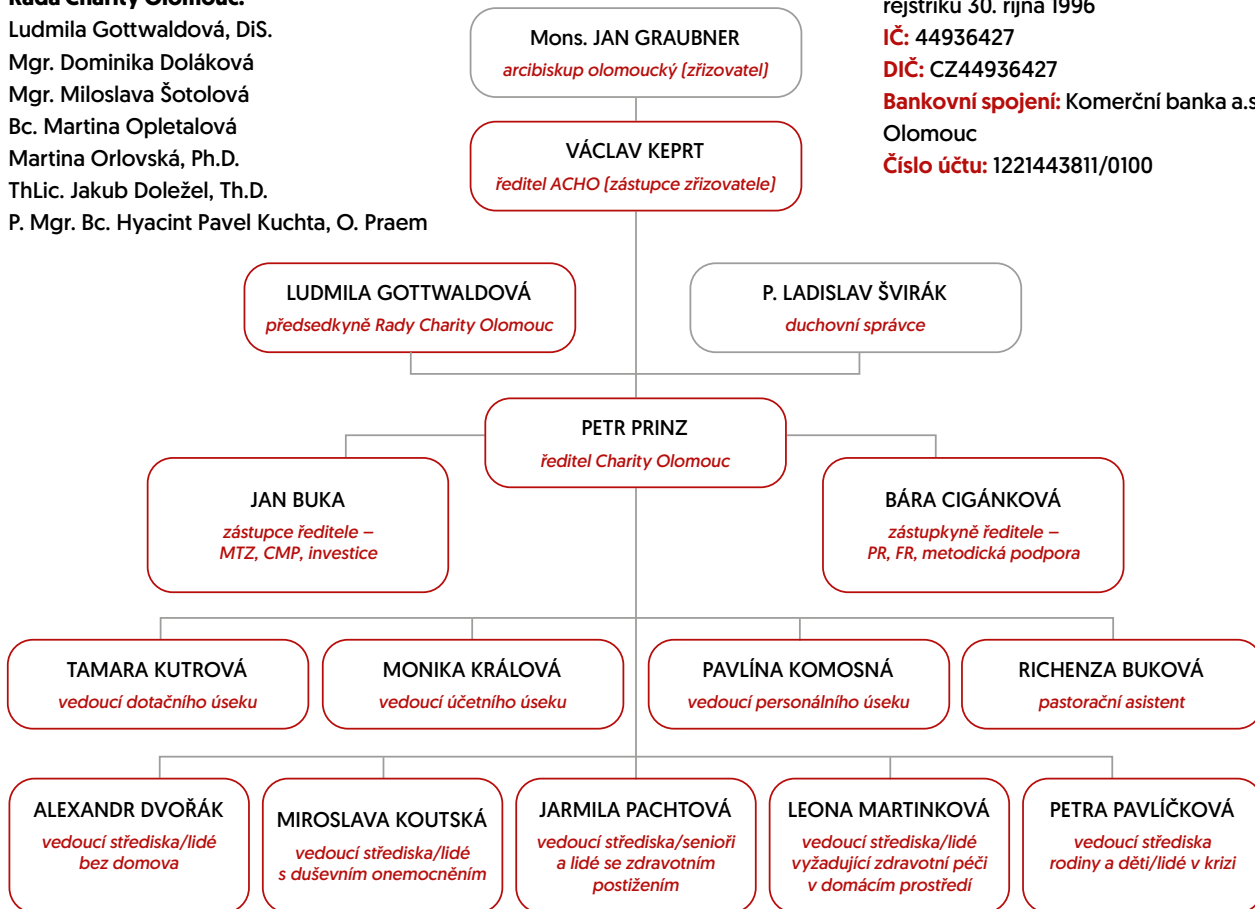
Dle zákona č. 3/2002 Sb., zařazení do rejstříku 30. října 1996

IČ: 44936427

DIČ: CZ44936427

Bankovní spojení: Komerční banka a.s. Olomouc

Číslo účtu: 1221443811/0100





LIDÉ BEZ DOMOVA

V roce 2022 jsme v reakci na válečný konflikt na Ukrajině a řešení dopadu války v našem regionu vyčlenili část personálu, který se tématu intenzivně věnoval. V rámci střediska jsme otevřeli novou službu azylového typu Domov sv. Kosmy a Damiána pro nesoběstačné osoby bez zázemí s kapacitou 30 lůžek. Přestěhované azylové domy do bytů jsme ukotvili a usadili do menších komunitních celků. Rozšířili jsme činnost pracovních

rehabilitací, získali nové zakázky a prvek aktivizace klientů zapracovali do systému nízkoprahových služeb. Více či méně náročné situace jsme zvládali s nadhledem a orientací na řešení, za což děkuji všem kolegům střediska Samaritán.

Alexandr Dvořák, vedoucí Střediska Samaritán pro lidi bez domova

AZYLOVÉ DOMY

V azylových bytech nebo menších komunitách nabízíme bydlení pro lidi bez domova, kteří hledají důstojné a bezpečné místo. Tyto lidi podporujeme, aby podle svých sil naplnili své potřeby a mohli žít spokojeně nyní i v budoucnosti. Doba využívání služby je zpravidla rok, v případě nutnosti může být prodloužena. Součástí je nejen pomoc s jednáním s úřady při vyřizování starobního nebo invalidního důchodu, OSSZ, oddělením DHN, ale i doprovod k lékaři. Důvěra, respekt a individuální přístup jsou stavebními kameny naší spolupráce se všemi, kteří se na nás obracejí. Celkově jsme v roce 2022 poskytli místo 68 mužům a 28 ženám. Naše kapacita byla využita na 80,5 %. Kapacita služby činí 46 lůžek pro muže a 15 lůžek pro ženy.

Zdravotní komplikace změnilы životní postoj

Pan Ladislav žil několik let bez příjmu a střechy nad hlavou. Terénní pracovníci za ním pravidelně chodili s nabídkou pomoci a poskytnutí zázemí v nízkoprahovém centru. Pan Ladislav pomocnou ruku zpočátku nepřijal, nebyl ochotný svou situaci aktivně řešit. V momentě, kdy se v důsledku nepříznivých životních podmínek u pana Ladislava začaly projevovat zdravotní komplikace, začal svou situaci řešit a zamířil do ordinace pro lidi v nouzi. Přespávání venku vyměnil za noclehárnu, s pomocí sociálních pracovníků se zaregistroval na úřad práce a vyřídil si dávky hmotné nouze. V současnosti žije v městském azylovém domě a své zdravotní problémy pravidelně konzultuje s praktickým lékařem ordinace pro lidi v nouzi.

NOCLEHÁRNY

Noclehárna poskytuje možnost přenocování a využití hygienického zázemí mužům a ženám na Olomoucku, kteří se ocitli v obtížné životní situaci v souvislosti se ztrátou bydlení. Služba nabízí podporu při hledání řešení situace s ohledem na přání klienta a jeho rozhodnutí. Část kapacity služby je vyhrazena pro celodenní pobyt nemocných. V roce 2022 službu využilo 267 mužů a 66 žen. Kapacita lůžek pro muže byla využita na 72 % a kapacita lůžek pro ženy byla využita na 63 %. Kapacita služby je 18 lůžek pro muže a 10 pro ženy.

TERÉNNÍ PROGRAM

Terénní program aktivně vyhledává lidi na Olomoucku, kteří žijí na ulici nebo se pohybují v komunitě lidí bez domova. Současně vyhledává také osoby, kterým bezprostředně hrozí ztráta domova či o domov přišly a věnuje jim zvýšenou podporu. Terénní pracovníci usilují s klienty o navázání vztahu, který je založen na vzájemné důvěře a respektu. Snaží se předcházet zhoršení situace klientů a nabízí jim možnosti řešení, na kterých aktivně spolupracují. V roce 2022 terénní služba pomohla 293 lidem.

Nízkoprahový terén je službou nabízející podporu lidem žijícím na ulici. Nemalou část práce tvoří vyhledávání nových klientů a také udržování kontaktu se stávajícími klienty. Zaměřuje se na řešení problémů souvisejících s životem na ulici nebo v provizorních podmínkách.

Vzestupná spirála se orientuje na osoby, které se nacházejí v bytové nouzi jakéhokoli charakteru. Nabízí pomoc lidem, kteří jsou na ulici krátce nebo jim tento propad hrozí, dále poskytuje podporu a poradenství osobám v sociálních bytech Charity Olomouc v obcích Přerov a Tršice.

NÍZKOPRAHOVÉ DENNÍ CENTRUM

Nízkoprahové denní centrum poskytuje lidem bez domova podporu a zázemí pro uspokojování životních potřeb v bezpečném prostředí. Prostřednictvím nabízených služeb usilujeme o stabilizaci a pozitivní změnu v klientově situaci a díky tomu zmírňujeme rizika nejen pro daného jednotlivce, ale i společnost. V rámci stravy má služba okamžitou kapacitu 30 osob (každou hodinu). Provoz je zajištěn ve všední dny. Dopoledne je otevřena denní místnost pro déletrvající pobyt, odpoledne klienti přicházejí na jednotlivé vstupy a využívají možnosti stravy. Sociální poradenství je poskytováno v průběhu celého dne. Služba je poskytována v ambulantní i terénní podobě. V roce 2022 pomohlo denní centrum 669 lidem.

DOMOVY PRO OSOBY SE SNÍŽENOU SOBĚSTAČNOSTÍ

Domov sv. Anežky a Domov sv. Kosmy a Damiána nabízí domácí prostředí lidem, kteří se ocitli bez přístřeší a jejichž zdravotní stav vyžaduje péči druhé osoby z důvodu snížené soběstačnosti či samostatnosti. V domovech působí dvě registrované sociální služby – azylový dům pro osoby se sníženou soběstačností a pečovatelská služba poskytovaná přímo v objektu. Služba umožňuje lidem bez zázemí důstojně žít a naplňovat své životní potřeby a současně se snaží v co nejvyšší možné míře udržet stávající schopnosti klientů a dále je rozvíjet. Věříme, že díky zvýšení životního standardu, bezpečným vztahům, zajištění lékařské péče a kvalitní stravě se i po mnoha letech může člověk stabilizovat a žít důstojný život. V roce 2022 pomohl Domov sv. Anežky 48 lidem, kapacita lůžek byla využita na 95,1 %. Domov sv. Kosmy a Damiána pomohl 64 lidem a kapacita lůžek byla využita na 74,7 %. Celková kapacita domovů je 60 lůžek.

Další aktivity a zajímavosti

- **pracovní rehabilitace** – aktivizace, trénink pracovních návyků, zaměstnávání lidí bez domova
- **sociální bydlení** – celkem 7 sociálních bytů v okolí Olomouce
- **poslední rozloučení s lidmi bez domova** – ukládání ostatků do společného hrobu, poslední rozloučení se zesnulými v charitní kapli, péče o pozůstalé
- **poštovna** – doručovací adresa pro lidi bez domova umístěná na Wurmově 5
- **duchovní setkávání s lidmi bez domova** – pravidelné chvíle ztišení a setkávání pro lidi bez zázemí v charitní kapli
- **zimní provoz nízkoprahového denního centra** – rozšířená působnost denního centra v zimním období od prosince do konce února, kdy mohou lidé bez zázemí přečkat noc v teple a bezpečí v prostorách denní místnosti
- **společné snídaně s ubytovanými klienty**



I přes těžký osud stále bojuje

Pan Petr vyrůstal v dětském domově, po jehož opuštění si našel práci strážného objektů stavby, která zahrnovala i bydlení. Jelikož nepřijímal hovory od svého nadřízeného, byl z práce propuštěn. Kromě pravidelného příjmu přišel také o střechu nad hlavou a začal trávit čas na ulici. Pomoci se mu dostalo v nízkoprahovém centru, kde měl možnost přespávat v noclehárně pro muže. V současnosti pan Petr žije v azylovém bytě a pobírá invalidní důchod z důvodu diagnostikované poruchy pozornosti s hyperaktivitou. I přes tíživou životní situaci je klient velmi motivovaný a pravidelně spolupracuje se sociálními pracovníky.



**POČET VYDANÝCH
POLÉVEK / POTRAVIN**
17 707



**KAPACITA
LŮŽEK**
149



**UŽIVATELŮ
ZA ROK**
1 503



**NÁVŠTĚV
ZA ROK**
29 607



**POČET HODIN
PŘÍMÉ PÉČE**
54 240

STŘEDISKO SAMARITÁN PRO LIDI BEZ DOMOVA

Služba (zařízení)	Lůžka	Uživatelé (rok)	Obložnost	Návštěvy	počet hodin PP
Nízkoprahové DC	0	669	-	22 619	4 906
Terénní program	0	293	-	-	3 699
AD pro muže	46	68	83 %	-	3 655
Noclehárna pro muže	18	267	72 %	4 699	-
AD pro ženy	15	28	78 %	-	1 240
Noclehárna pro ženy	10	66	63 %	2 289	-
Domovy	60	112	85 %	-	41 329
CELKEM	149	1 503		29 607	54 240



SENIORŮ A OSOBY SE ZDRAVOTNÍM POSTIŽENÍM

Přestože byl rok 2022 poznamenán dozvuky epidemie covid-19, personálními a provozními změnami, pečovatelská služba i přes komplikace poskytovala péči bez omezení. Ke konci roku došlo ke zrušení kontaktního místa v Tešeticích a Tršicích. Změna se nedotkla stávajících uživatelů, do těchto oblastí nadále jezdíme a poskytujeme pomoc v plném rozsahu. Podařilo se doplnit a obnovit vozový park, který nám umožňuje dojíždět do všech oblastí daného regionu. Pečovatelská služba se během roku postarala ve spolupráci s ostatními službami o 5 uživatelů ve velmi složité životní situaci.

Jarmila Pachtová, vedoucí Střediska pečovatelské služby

PEČOVATELSKÁ SLUŽBA

Posláním služby je poskytnutí potřebných úkonů dospělým a seniorům, kteří si vzhledem ke svému věku, nemoci či postižení nemohou zajistit běžné denní činnosti v péči o sebe a svoji domácnost. Nejčastěji se jedná o pomoc s osobní hygienou, zajištěním stravy, zajištěním chodu domácnosti a o zprostředkování kontaktu se společenským prostředím. Služba neopomíjí ani rodinné příslušníky, kterým se snaží ulehčit nesnadnou roli pečujících. Služba je poskytována ve městě Olomouc a v přilehlých obcích, dále v obcích v okolí

Těšetic, Tršic, Velké Bystřice a Věrovan. V úzké spolupráci s Hospicovou péčí Caritas doprovází pečovatelská služba nevyлéčitelně nemocné pacienty až do samotného závěru.

PŮJČOVNA KOMPENZAČNÍCH POMŮCEK A EDUKAČNÍ MÍSTNOST

Potřebným občanům je k dispozici služba zapůjčení kompenzačních pomůcek. Nabídka nejčastěji využívaných pomůcek byla rozšířena především o polohovací postele a křesla, chodítka, invalidní vozíky. V roce 2022 bylo uzavřeno 257 smluv a zapůjčeno 503 pomůcek. Rodinným příslušníkům, kteří se rozhodnou pečovat o své blízké sami, nabízíme služby v edukační místnosti, která simuluje domácí prostředí, kde je možné prakticky vyzkoušet péči o blízkou osobu a seznámit se s vhodnými kompenzačními pomůckami a jejich využitím. V případě potřeby je poskytnuto základní sociální poradenství a doporučena vhodná návazná péče.

Aktivity

- mše za zemřelé uživatele s účastí pozůstalých
- časopis pečovatelské služby Alžběta
- výlet pro uživatele služby ve spolupráci s dobrovolníky

Vysvobození ze samoty

Paní Emílie je upoutána na lůžku a potřebuje neustálou pomoc a péči. Po smrti manžela se o ni starala její dcera. Život paní Emílie se však změnil v okamžiku, kdy její dcera náhle odešla a ona tak přišla o jediného člověka, na kterého se mohla spolehnout. K paní Emílii začaly pravidelně docházet pečovatelky, které jí pomáhaly s osobní hygienou, podávaly stravu a zajišťovaly chod domácnosti. I přesto se cítila doma stále osamocená, a proto se rozhodla podat s pomocí pracovníků žádost o pobyt v domově seniorů. Žádost byla kladně vyřízena a paní Emílie je vděčná, že nemusela zůstat v bytě sama.



**KAPACITA
SLUŽBY**
123



**UŽIVATELŮ
ZA ROK**
300



**NÁVŠTĚV
ZA ROK**
28 900



**POČET HODIN
PŘÍMÉ PÉČE**
21 113

STŘEDISKO PEČOVATELSKÉ SLUŽBY

Služba (zařízení)	Kapacita služby (den)	Uživatelé (rok)	Návštěvy u uživatelů	Počet hodin přímé péče	Počet rozvezených obědů	Počet hodin strávených rozvozem obědů
Pečovatelská služba město	60	119	11869	8874	103	17
Pečovatelská služba venkov	63	181	17031	12239	12722	2120
CELKEM	123	300	28900	21113	12825	2137



NEMOCNÍ A LIDÉ VYŽADUJÍCÍ ZDRAVOTNÍ PÉČI V DOMÁCÍM PROSTŘEDÍ

V roce 2022 se zdravotní služby Charity Olomouc mohly konečně rozvíjet bez větší nutnosti řešit důsledky pandemie Covid-19. Ordinace psychiatra pro lidi v nouzi získala smlouvu s Všeobecnou zdravotní pojišťovnou. V dubnu skončil dvouletý projekt MZČR, který rozvíjel a financoval ordinaci praktického lékaře pro lidi v nouzi. Složitou finanční situaci obou ordinací pomohl vyřešit cíleným darem Olomoucký kraj. V závěru roku pak byla Ministerstvem zdravotnictví dojednána bonifikace výkonů u osob bez příštířeší. Domácí hospicová péče se v tomto roce

zaměřila na vzdělávání odborné veřejnosti a kromě 3. ročníku paliativní konference proběhlo i několik seminářů a školení pro lékaře a další odborníky. Poprvé byla také realizována dobročinná akce Běh pro hospic. Během celého roku probíhal proces, v jehož rámci obě terénní služby, domácí zdravotní i specializovaná hospicová péče, přešly od 1. 1. 2023 pod Hospic na Svatém Kopečku.

sestra Věra Leona Martinková, vedoucí Střediska zdravotních služeb

HOSPICOVÁ PÉČE CARITAS V OLOMOUCKÉM KRAJI

Specializovaná mobilní hospicová péče o umírající dospělé osoby v domácím prostředí je komplexní službou poskytovanou pod vedením paliativního lékaře. Služba umožňuje nevyčísitelně nemocným pacientům prožít závěr života důstojně a s láskou mezi svými blízkými. Hospicová péče zahrnuje nejen péči lékařskou a zdravotní, ale též sociální, duchovní a psychologickou. Naším pacientům zdarma zapůjčujeme potřebnou zdravotní techniku a zprostředkováváme další navazující služby (pečovatelskou službu, zapůjčení kompenzačních pomůcek aj.). Jsme oporou jak pacientům, tak pečujícím osobám, které dle potřeby doprovázíme i po úmrtí pacienta. Mobilní hospicová péče je zajišťována nepřetržitě a zdarma.



Službu poskytuje Charita Olomouc v celém Olomouckém kraji, s výjimkou Jesenicka a Hranicka. Na území kraje máme tři centrální pracoviště – Olomouc, Šumperk a Zábřeh, ze kterých jezdíme do vzdálenosti cca 30 až 35 km (výjimečně i více). V roce 2022 jsme poskytli péči 199 pacientům a realizovali jsme několik vzdělávacích aktivit pro odbornou veřejnost. Zároveň se podařilo navázat spolupráce s dalšími dvěma domovy pro seniory.

DOMÁCÍ ZDRAVOTNÍ PÉČE

Služba je určena pacientům s omezenou pohyblivostí nebo sníženou soběstačností způsobenou věkem, nemocí, úrazem a také pacientům v závěru života. Zdravotní péče je poskytována na základě lékařského poukazu a je plně hrazena ze zdravotního pojištění. Jedná se např. o podání léků, aplikace injekcí, odběry, ošetření ran či ošetrovatelskou rehabilitaci. V roce 2022 byla domácí zdravotní péče poskytnuta 115 pacientům.

Poslední okamžiky

Na Charitu zavolala žena s prosbou o přijetí nemocného manžela Martina do domácí hospicové péče. Vzhledem ke stanovené diagnóze lékaři rodině sdělili, že mu zbývají poslední týdny života. V tuto těžkou chvíli měl pan Martin jedině přání, a to strávit poslední dny se svou rodinou, především po boku svých dvou nezletilých dětí. Přestože mu rodinné zázemí dodalo radost a energii, jeho zdravotní stav byl nevratný. Pan Martin po několika dnech zemřel tiše doma v kruhu svých nejbližších.

ORDINACE PRAKTICKÉHO LÉKAŘE PRO LIDI V NOUZI

Ordinace nabízí pět dní v týdnu lékařskou pomoc praktického lékaře lidem v regionu žijícím na ulici a klientům ubytovaným v zařízeních střediska, zejména v Domově sv. Anežky na Svatém Kopečku. Personál ordinace se věnuje rovněž prevenci infekčních onemocnění lidí bez domova a dle potřeby vyjíždí i do terénu. Ordinace funguje jako plnohodnotná ambulance praktického lékaře včetně registrace pacientů, poskytování preventivních prohlídek či zajišťování veškerých administrativních úkonů spojených např. s nástupem do práce či vyřizováním invalidních důchodů.

Ordinace disponuje vlastním hygienickým zázemím pro pacienty a příručním šatníkem. Úzce spolupracuje s nízkoprahovým denním centrem a dalšími službami pro lidi bez domova. Smyslem spolupráce je vytvořit sociálně zdravotní komplex, díky němuž je možné systematicky a efektivně řešit dosud opomíjený problém poskytování zdravotní péče lidem bez domova. V roce 2022 po ukončení financování z projektu

MZČR zavedla ordinace nově kapitační platbu u registrovaných pacientů. Tím klesl počet některých výkonů, protože jsou nově zahrnuti již v kapitaci. Za celý rok tak bylo v ordinaci poskytnuto 590 pacientům 4 740 ošetření. Mezi pacienty se v důsledku války na Ukrajině zvýšil počet cizinců.

Pohotová pomoc přinesla naději

Jednatřicetiletý pan Karel trpící psychotickým onemocněním dříve pobýval na ulici a pouze občasné využíval sociálních služeb střediska Samaritán. Jeho stav se bez nepravidelného užívání léků náhle zhoršil. Pan Karel začal trpět bludy a halucinacemi, které vedly k jeho následné hospitalizaci v léčebně. Když se v roce 2022 opět objevil ve službách Charity, okamžitě si ho převzal do péče praktický lékař ordinace pro lidi v nouzi a objednal ho do ordinace psychiatra. Pan Karel absolvoval léčbu, získal ubytování v azylovém domě a přihlásil se do pracovních rehabilitací. Díky pohotové pomoci je nyní psychicky stabilizovaný.



ORDINACE PSYCHIATRA PRO LIDI V NOUZI

Jedná se o klasickou ambulanci psychiatra v areálu sociálních služeb pro lidi bez domova. Ordinace primárně zajišťuje dostupnou odbornou péči pro lidi bez domova, kteří trpí psychickými poruchami a nemocemi. Ordinaci vyhledávají také osoby v krizi či osoby s duševním onemocněním, které nemají sociální zázemí. Oproti roku 2021 se zvýšila pravidelnost ošetření jednotlivých pacientů, což vede ke stabilizaci jejich psychického stavu a schopnosti lépe fungovat ve společnosti [výjimečně i k návratu na pracovní trh]. Lékaři ordinují 3x týdně

odpoledne a dle potřeby vykonávají i návštěvní službu. V roce 2022 ošetřila ordinace 108 pacientů a během 399 návštěv bylo poskytnuto 698 lékařských výkonů.

Aktivity

- mše za zemřelé
- setkání pro pozůstalé
- akce Kafe a bochte pro hospic
- akce Běh pro hospic
- paliativní konference
- akreditovaný seminář pro praktické lékaře a jejich sestry
- workshop pro ředitele domovů pro seniory a pečovatelských služeb



POČET VÝKONŮ
25 668



PACIENTŮ ZA ROK
1 012

ORDINACE

Služba	Počet ošetření	Počet pacientů	Počet zdravotních výkonů
Ordinace praktického lékaře	4740	590	4799
Ambulance psychiatra	399	108	698

STŘEDISKO ZDRAVOTNÍCH SLUŽEB

Služba	Kapacita zařízení (den)	Pacienti (rok)	Návštěvy u pacientů	Počet zdravotních výkonů
Domácí zdravotní péče	30	115	6 591	12 619
Obecná paliativa	5	16	359	906
Specializovaná paliativa	30	199	8 542	6 646



LIDÉ S DUŠEVNÍM ONEMOCNĚNÍM

Od ledna loňského roku jsme pracovali na realizaci projektu Bydlení sv. Vincence pro lidi s duševním onemocněním bez vlastního zázemí. Byly vyhledány a postupně vybaveny byty, do kterých se mohlo nastěhovat 25 klientů. Vznikl tým pracovníků, kteří s klienty spolupracují na vytváření a udržení jejich důstojného domova. Uskutečnění nového projektu bylo náročné, ale klientům přineslo řešení jejich často několikaleté bezvýchodné situace a nám pracovníkům radost ze smysluplného díla.

Miroslava Koutská, vedoucí Střediska pro lidi s duševním onemocněním

DŮM SV. VINCENCE

Pomocí sociálně aktivizačních činností v ambulantní a terénní formě pomáhá dospělým lidem s duševním onemocněním zdokonalit sociální dovednosti a podporuje jejich schopnost navázat a udržet vztahy s druhými lidmi. Preventivními

aktivitami pomáhá snížit negativní důsledky duševního onemocnění a omezit počet hospitalizací. V roce 2022 službu využilo 84 klientů.

BYDLENÍ SV. VINCENCE

Pomocí propojení azylových bytů a sociálně aktivizační terénní služby poskytuje stabilní, bezpečný a důstojný domov lidem bez vlastního zázemí, kteří mají sníženou soběstačnost z důvodu duševního onemocnění. Umožňuje klientům, kteří směřují k samostatnému životu, získat finančně dostupné bydlení trvalejšího charakteru a nabízí podporu při zvládnání náročných životní změny, např. po propuštění z dlouhodobé hospitalizace v psychiatrické léčebně. V roce 2022 službu využilo 29 klientů.

SOCIÁLNĚ TERAPEUTICKÁ DÍLNA

Dospělým lidem s duševním onemocněním poskytuje nácvik sociálních a pracovních dovedností s možnou návazností na chráněný nebo otevřený trh práce. Nácvik probíhá v provozu obchodu Dobrodruhá, jehož sortiment je zaměřen na kvalitní a originální zboží z druhé ruky a výrobky z chráněných dílen nebo od lokálních umělců a designérů. Jde o nácvik přípravy prodeje, jako je vyskladnění a aranžování zboží, prodej, inventura, propagace, úklid, nácvik výroby zboží do obchodu způsobem renovace a recyklace, nácvik výroby cenovek a dále nácvik přípravy zboží do obchodu, to znamená třídění, evidence, oceňování, praní, žehlení, šití apod. V roce 2022 službu využilo 19 klientů.

PODPORA SAMOSTATNÉHO BYDLENÍ

Prostřednictvím asistencí a nácviků praktických dovedností umožňuje dospělým lidem s duševním onemocněním žít ve vlastních domácnostech. Poskytuje příležitost žít relativně samostatně i těm, kteří by jinak byli zcela závislí na péči a pomoci svých rodinných příslušníků nebo na ústavní péči. V roce 2022 službu využilo 26 klientů.

STŘEDISKO PRO LIDI S DUŠEVNÍM ONEMOCNĚNÍM

Služba (zařízení)	Počet klientů	Počet hodin přímé sociální práce
Dům sv. Vincence	84	5 969
Sociálně terapeutická dílna	19	2 539
Bydlení sv. Vincence	29	989
Podpora samostatného bydlení	26	1 603
CELKEM	158	11 100

Znovu důvod k úsměvu

Rok po dosažení plnoletosti se pan Jan ocitl na ulici, kde si opakovaně stavěl příbytek, který mu měl nahrazovat domov. Kromě sociálních problémů se potýkal se smíšenou poruchou osobnosti. Podporu našel až ve středisku pro osoby s duševním onemocněním, kde mu poskytli bydlení, naučili ho hospodařit a postarat se o sebe. Od podání pomocné ruky ušel pan Jan velký kus cesty. Díky pomoci získal pocit jistoty, bezpečí a také důvod k úsměvu. V současnosti pobývá pan Jan v azylovém bytě Bydlení svatého Vincence pro lidi s duševním onemocněním a hledá si práci.

Aktivity

- týdenní ozdravný pobyt pro klienty ve Vranově nad Dyjí
- akce Dožínky duševní pohody v rámci Týdnů pro duševní zdraví



UŽIVATELŮ ZA ROK

158



POČET HODIN PŘÍMÉ SOCIÁLNÍ PRÁCE

11 100



RODINY A DĚTI

Služby pro rodiny a děti se v roce 2022 opět potýkaly s nárůstem osob vyhledávajících pomoc. Stále častěji jsme se setkávali s rodinami, kterým nezbyvaly finance na potraviny a základní vybavení pro děti do školy. Na vážnější kazuistiky především

z řad dětí a mládeže jsme reagovali dlouhodobým výcvikem pracovníků v technikách práce s dětmi Kids Skills.

Petra Pavlíčková, vedoucí Střediska pro rodiny a krizovou pomoc

SOCIÁLNĚ AKTIVIZAČNÍ SLUŽBA PRO RODINY S DĚTMI

Služba poskytuje podporu rodinám s dětmi do 18 let, těhotným ženám v sociálně nepříznivé situaci a rodinám, které usilují o návrat dítěte zpět do péče. Hlavním cílem poskytované služby je podpořit a zvýšit aktivitu, samostatnost a celkovou schopnost rodin řešit problémy, které nepříznivě ovlivňují jejich fungování a v konečném důsledku mají dopad na všechny členy domácnosti včetně dětí.

V rámci sociálně aktivizační služby jsme se v roce 2022 nadále věnovali zprostředkování materiální a finanční pomoci rodinám, které se dostaly do těžké finanční situace, jejíž dopad má vliv především na děti. Služba poskytla pomoc 90 rodinám s celkovým počtem 264 osob. Dále bylo 83 rodinám poskytnuto základní sociální poradenství během 1-3 schůzek.

Naděje pro maminku samoživitelku

Paní Karla je maminkou 3 dětí, na jejichž péči zůstala sama. Otec propadl závislosti, rozhodl se rodinu opustit a nepřispívá výživným ani na jednoho ze svých potomků. I přesto, že paní Karla pracuje na plný úvazek, je pro ni složité pokrývat veškeré náklady spojené s chodem domácnosti. Čelí tak tíživé finanční situaci. Uvolňování z práce spojené s častým onemocněním dětí má za následek snížení příjmu na konci měsíce. Pracovníci Sociálně aktivizační služby pro rodiny s dětmi paní Karle poradili s vyřízením příspěvku na bydlení a náhradního výživného od státu. Dětem poskytli potřebné školní pomůcky a pomohli s uhrazením obědů a kroužků pro děti. Mamince tří dětí se dostalo rovněž materiální a psychosociální pomoci.





NÍZKOPRAHOVÉ ZAŘÍZENÍ PRO DĚTI A MLÁDEŽ

Služba je určena dětem a mládeži ve věku od 9 do 21 let v obtížné životní situaci, se kterou si neví rady. Jedná se například o situace, kdy zažívají problémy doma, ve škole v partě nebo se cítí být sami, bez kamarádů a podpory rodiny. Nabízíme jim podporu a pomoc při řešení jejich obtížné situace, ale i prostor pro popovídání a zábavu a dále možnost účastnit se preventivních a sociálně terapeutických aktivit. Služba je poskytována jak formou ambulantní, tak terénní v přímo vytipovaných lokalitách či přímo u klienta doma.

Služba klade důraz na individuální práci s dětmi a mládeží, poskytovaná pomoc se přizpůsobuje jednotlivým klientům. Tato individuální podoba byla doplněna i skupinovými preventivními programy. Služba poskytla podporu celkem 57 klientům.

DĚTSKÁ SKUPINA LIŠTIČKA

Dětská skupina Lištička je určena pro skupinku dvanácti dětí ve věku od 2 do 6 let. Je založena na křesťanských hodnotách

– lásce, bezpečí a společenství. Klade důraz na individuální přístup k dětem, spolupráci s rodiči, posilování mezigeneračních vztahů a prohlubování vztahu k přírodě. Při výchovné a vzdělávací činnosti využívá prvky Montessori pedagogiky. Pro pobyt venku využívá Dětská skupina Lištička přílehlou zahradu, kde mají děti mimo herních prvků také vyvýšené záhony, na kterých společně zahradníčí.

ONLINE DOUČOVÁNÍ „LIŠKA ONLINE“

Projekt „Liška online“ vznikl v době pandemie covid-19. Doučování zajišťovali dobrovolníci, a to v rodinách, ve kterých děti potřebovaly vyšší míru podpory při plnění úkolů do školy či zvládnutí probíraného učiva. Dobrovolníci byli především z řad studentů vysokých škol, avšak zapojilo se i několik

dobrovolníků v produktivním věku. Individuální doučování v rodinách poskytovalo dětem podporu potřebnou k úspěšnému zvládnutí školní látky, napomáhalo rodičům pochopit důležitost přípravy na vyučování a pomohlo rodinám zvládnout období distanční výuky.

Aktivity

- předávání vánočních dárků pro sociálně znevýhodněné děti z projektu Krabice od bot
- sbírka sv. Mikuláše pro rodiny a děti
- převzetí a distribuce školních potřeb z projektu MPSV
- integrační programy pro mládež z Ukrajiny prchající před válkou





LIDÉ V KRIZI

Krizová pomoc v loňském roce poskytovala velkou míru pomoci ukrajinským uprchlíkům v krizové situaci, mimo jiné došlo k nárůstu klientů potýkajících se s domácím násilím. V Dluhové poradně se projevily velký zájem lidí o uhrazení exekucí za

zvýhodněných podmínek v rámci státem vyhlášeného Milostivého léta na podzim roku 2022.

Petra Pavlíčková, vedoucí Střediska pro rodiny a krizovou pomoc

KRIZOVÁ POMOC

Poskytuje okamžitou psychologickou a sociální pomoc lidem v akutní krizi, kteří se nacházejí v situaci ohrožení zdraví nebo života, kdy přechodně nemohou řešit svoji nepříznivou sociální situaci vlastními silami. Jedná se například o vztahové problémy, domácí násilí, úmrtí blízké osoby, napadení, zhoršení psychického stavu, neočekávaná ztráta bydlení, živelné katastrofy, autonehoda, přírůstek do rodiny, aj. Služba se během roku věnovala celkem 524 klientům.

DLUHOVÁ PORADNA

Pomáhá s orientací ve finanční situaci a při hledání východiska z dluhových obtíží. Je akreditovaná k poskytování odborných informací lidem v dluhové krizi, čímž zabraňuje hlubšímu sociálnímu propadu jednotlivců i celých rodin. Služba se věnovala celkem 263 klientům.

Od traumatu k řešení

Dvacetiletá paní Evelína vyhledala službu Krizové pomoci z důvodu ztráty bydlení. Klientka byla na ubytovně znásilněna a následně vyhozena na ulici. Ocitla se tak v akutní krizi jak sociální – ztráta bydlení, tak psychické – dopad traumatické události. V důsledku traumatické události se paní Evelína nacházela v akutní sociální i psychické krizi, měla strach a žila v neustálém napětí. Trestný čin jsme nahlásili na policii, dále v rámci krizové intervence klientce poskytli bezpečné místo pro ventilaci jejího příběhu, podpořili ji v projevení jejích emocí, doporučili sezení s terapeutem a našli návaznou službu poskytující ubytování.



POČET KLIENTŮ
1 122



POČET HODIN PŘÍMÉ SOCIÁLNÍ PRÁCE
12 411

STŘEDISKO PRO RODINY A KRIZOVOU POMOC

Služba (zařízení)	Kapacita služby	Počet klientů	Počet hodin přímé sociální práce
SAS rodiny s dětmi	35 (celková)	90 rodin (osob 264)	3 945
NZDM	25 (okamžitá)	58	2 933
Krizová pomoc	2 (okamžitá)	524	3 650
Dluhová poradna	1 (okamžitá)	263	1 883
Dětská skupina LIŠTIČKA	12	13	-
CELKEM	-	1 122	12 411



CENTRUM DOBROVOLNICTVÍ

Centrum dobrovolnictví v roce 2022 zaznamenalo vysoký nárůst krátkodobých dobrovolníků, kteří se hned od března začali hlásit za účelem pomoci ukrajinským občanům. Od podzimu 2022 se do dobrovolnické činnosti zapojili také první občané Ukrajiny žijící v našem regionu. Tříkrálová sbírka se rozsahem vrátila do běžného fungování před pandemií

covid-19 a výsledná vybraná částka dosáhla téměř dvou milionů korun, o necelý jeden milion více než v loňském roce.

Dagmar Hubená, koordinátorka Centra dobrovolnictví

DOBROVOLNICTVÍ

Dobrovolnický program Charity Olomouc je akreditovaný u Ministerstva vnitra České republiky. Dobrovolníci se dlouhodobě zapojují do všech služeb. S uživateli tráví svůj volný čas, asistují sociálním pracovníkům při péči o klienty, podílí se na přípravě a realizaci volnočasových a kulturních aktivit. Mezi naše dobrovolníky patří senioři i žáci ve školním věku, což jsou hlavně naši tříkráloví koledníci.

V roce 2022 se nově zapojilo do dobrovolnictví velké množství dobrovolníků, kteří chtěli věnovat svůj čas na pomoc lidem z Ukrajiny. Charita Olomouc zareagovala na vzniklou situaci a v rámci Centra dobrovolnictví vytvořila systém materiální pomoci, který byl postaven převážně na dobrovolnicích. Jednalo se o výdejny oblečení, hygieny, nábytku, domácích potřeb a potravin, které byly obsluhovány pouze dobrovolníky. Zároveň se Centrum dobrovolnictví od podzimu zaměřilo na zapojení osob z Ukrajiny do dobrovolnické činnosti.

Celkem 342 dobrovolníků věnovalo 6 321 hodin svého času sociálním službám. Do ostatních činností včetně nepřímé

podpory sociálních služeb se v průběhu roku zapojilo celkem 1 905 dobrovolníků a vykonali 9 387 hodin dobrovolnické služby, především při sbírkových aktivitách.

Dobrovolníkům z firmy TEMPISH s.r.o. děkujeme za významnou pomoc při zajištění chodu půjčovny kompenzačních pomůcek. Poděkování patří také Markétě Matlochové, Janu Slaninovi a Vojtěchu Gottwaldovi, kteří významně podporují dobrovolnictví poskytováním poradenství, a paní Evě Vaňkové z Pateřina za dodávku sušených květin na zdobení adventních věnců.

Firmě LIMA plus spol. s r.o. děkujeme za darované svíce na adventní věnce. Za podporu a pomoc při pořádání Tříkrálové sbírky děkujeme zaměstnancům firmy ČD – Informační Systémy, a.s., a ZŠ a MŠ Olomouc – Holice. Dary pro koledníky věnovali: Aquapark Olomouc, Vlastivědné muzeum v Olomouci, Laser Arena Olomouc, Lanové centrum Olomouc, Krokodýlek Olomouc, Pevnost poznání Olomouc a Kino Metropol.



**DOBROVOLNÍKŮ
ZA ROK
2 247**



**POČET HODIN POMOCI
15 708**

CENTRUM DOBROVOLNICTVÍ

Aktivity	Počet dobrovolníků	Počet hodin pomoci
Sociální služby	342	6 321
Ostatní činnosti, sbírky	1 905	9 387
CELKEM	2 247	15 708

Tříkrálová sbírka

Charita Olomouc zajišťuje průběh Tříkrálové sbírky na území olomouckého děkanátu, který zahrnuje kromě města Olomouce i dalších 37 obcí. Do ulic se v olomouckém děkanátu vydalo na 1 368 malých i velkých koledníků. Díky tradiční koledě, ale i solidaritě a podpoře mnohých, kteří v době konání sbírky Charitě umožnili umístit kasičky na veřejně dostupných místech, zapečetila Charita Olomouc v roce 2022 celkem 403 kasiček, což byl oproti předchozímu roku, kdy bylo zapečetěno 365 pokladniček, nárůst o 38 kasiček.

Do pokladniček vložili dárci na Olomoucku v hotovosti 1 954 556 Kč, což je o 951 331 Kč více než v roce 2021. Online



koleda vynesla 53 441 Kč, dary bankovním převodem 74 110 Kč.

V roce 2022 Charita podpořila z Tříkrálové sbírky vytvoření zázemí pro sociální služby věnující se lidem s duševním onemocněním a lidem bez domova, důstojné zaopatření zemřelých klientů Střediska pro lidi bez domova a rozvoj domácí hospicové péče na Olomoucku. Část prostředků byla také věnována na zajištění přímé pomoci jednotlivcům a rodinám v krizi.

Postní almužna

V roce 2022 se do sbírky Postní almužny, odkládání peněz za požitky, které si během postního období odřeknete, zapojili věřící z dvaceti čtyř farností v Olomouci a okolí. Výtěžek na pomoc potřebným tak činil 97 008 Kč. Tyto finanční prostředky pomohly pokrýt 31 žádostí o přímou finanční pomoc. Jednalo se o úhradu léků, jízdného, nákladů spojených s bydlením, nákup vybavení do domácnosti, nákup potravin, úhradu poplatků za výpis exekucí, úhradu táborů pro děti aj.

SPOLUPRÁCE S FARNOSTMI

Charita Olomouc spolupracuje se všemi farnostmi olomouckého děkanátu a snaží se tuto spolupráci díky činnosti farních středisek ještě více rozšiřovat. Jedná se hlavně o spolupráci v rámci vyhlášených aktivit Charity a i přímou pomoc potřebným ve farnostech ve spolupráci s profesionálními charitními pracovníky. Jde aktuálně o sedm farních středisek, nově se v roce 2022 přidalo farní středisko Klášterní Hradisko.

Společnými aktivitami jsou hlavně sbírkové činnosti: Tříkrálová sbírka, sbírka Krajíc chleba pro chudé a Postní almužna, jejíž výtěžek je určen na pomoc potřebným v dané farnosti. Patří sem i benefiční akce Adventní věnce, kterých bylo v roce 2022 vyrobeno 350 a celkový výtěžek činil 128 192 Kč. Z toho 47 923 Kč bylo věnováno na přímou pomoc ve



FARNÍ STŘEDISKO KLÁŠTERNÍ HRADISKO

První úvahy o vzniku nového farního charitativního střediska na Klášterním Hradisku se rodily pozvolna v hlavách místních farníků během roku 2021. Proč farní středisko v tak malé farnosti? Naše farnost je v mnoha ohledech specifická. Jednak tím, že ačkoliv se nachází na dohled od katedrály sv. Václava, přesto je kvůli odříznutí tokem Moravy a chemičkou Farmak na periferii, a jednak i tím, že ačkoliv na jejím území žije poměrně hodně lidí, přesto o kostele sv. Štěpána mnozí neví. My se však snažíme vnímat, že dělení na „periferii a centrum“ není Boží, ale lidské. Kde jinde tedy založit nové středisko než na periferii, v centru Boží pozornosti?

Vzorem a zároveň inspiračním zdrojem je pro nás Matka Tereza, z toho důvodu její jméno neskromně nese naše středisko. Neskromně proto, že se snažíme z jejího života a díla vědomě inspirovat a snad i tím, že začínáme u lidí, které máme bezprostředně kolem sebe. U větších aktivit, jako je benefiční akce Adventní věnce, se nebojíme spojit své síly s větším a starším farním střediskem na Svatém Kopečku. Přesto se snažíme uchovat si svoji tvář a držet se jedné z klíčových myšlenek Matky Terezy: „Dělejte malé věci, ale s velkou láskou.“

Hyacint Pavel Kuchta O.Praem.

farnostech a 80 268 Kč na podporu sirotčince Verbist Care Center v mongolském Ulánbátaru.

Dalšími aktivitami, na které se jednotlivé farnosti zaměřují, jsou seniorské kluby, organizace společenských akcí pro farníky, poutí, herních večerů, pečení perníčků, vzdělávací akce pro děti, výstavy.

- Farní středisko Těšetice, Drahanovice a Slatinice
- Farní středisko Velká Bystřice a Hlubočky
- Farní středisko sv. Václava
- Farní středisko Svatý Kopeček
- Farní středisko Klášterní Hradisko
- Farní středisko u sv. Mořice
- Farní středisko Hodolany





CENTRUM MATERIÁLNÍ POMOCI

V roce 2022 bylo určujícím tématem zmírnění dopadů uprchlické krize na Olomoucku způsobené válkou na Ukrajině. Centrum materiální pomoci uspořádalo sbírky potravin, nábytku, šatstva, domácích potřeb a ze sbírkových míst distribuovalo tuto pomoc dále mezi válečné uprchlíky na Olomoucku a rovněž realizovalo závozy humanitární pomoci přímo na Ukrajinu. Společně se zhoršenou ekonomickou situací ve společnosti a nárůstem poptávané pomoci ze strany veřejnosti v druhé polovině roku se ukázalo, že bude nezbytná transformace skladových prostor a výdejních míst. Z toho důvodu se přistoupilo k plánování nového projektu Výdejny materiální a potravinové pomoci, která bude umět poskytnout pomoc cíleně a efektivně. Jedním

z důsledků sjednocení skladových míst bylo úplné ukončení provozu Prodejny u Samaritána.

Jan Buka, zástupce ředitele

Centrum materiální pomoci poskytlo cca 47 tun potravin, z toho cca 20 tun pro pomoc uprchlíkům a 27 tun do sociálních služeb. Bylo vydáno cca 46 000 kusů šatstva, nábytku, domácích potřeb a lůžkovin. Pomoc byla poskytnuta minimálně 60 % přichozích uprchlíků v Krajském asistenčním centru pro uprchlíky z Ukrajiny (KACPU), tedy přibližně 9 500 osobám a dále pak kolem 1 100 klientům Charity Olomouc a dalším osobám v nouzi.

DALŠÍ AKTIVITY

UKRAJINA

Celou naši společnost, tedy i naši Charitu, zasáhla válka na Ukrajině. S příchodem uprchlíků jsme se věnovali zajištění bydlení. Vyčlenili jsme kapacity buď přímo naše, nebo s úzce spolupracujícími organizacemi, poskytovali jsme také poradenství při hledání bydlení ve spolupráci s KACPU. Podporu jsme poskytli ve 350 případech. Již od prvních dní jsme ve spolupráci s Potravinovou bankou v Olomouckém kraji zahájili

distribuci potravinové pomoci. Od dubna 2022 jsme začali provozovat šatník na KACPU a další formy potřebné materiální pomoci. Materiální pomoc jsme poskytli v bezmála 15 000 případech. Asi ve 2 000 případech jsme se věnovali poradenským službám v obtížných situacích. Pro budoucí období zůstává naší prioritou materiální pomoc.



DOBRODRUHÁ

Charitní prodejna Dobrodruhá zahájila provoz v červnu 2018. Tento jedinečný projekt už pátým rokem dává novou šanci originálním věcem z druhé ruky a nabízí zajímavé výrobky z chráněných dílen nebo od lokálních umělců a designérů. Klientům Střediska pro lidi s duševním onemocněním prodejna v rámci sociálně terapeutické dílny poskytuje prostor pro nábivk profesních dovedností. Prodejna prostřednictvím e-shopu nabízí 900 produktů nejen z chráněných dílen či od lokálních prodejců, ale i krásné kousky s příběhem z druhé ruky.

V loňském roce jsme se i my v Dobrodruhé zapojili do pomoci Ukrajině. V prodejně vzniklo sběrné místo pro sbírku léků, které byly v pravidelných intervalech zasílány na Ukrajinu. Bylo možné zakoupit brože na podporu Ukrajiny. Brože pro nás na 3D tiskárně vyrobil partner T-Madara, který používá při výrobě recyklované plasty. V květnu jsme na



Dobročinném majálesovém swap bazaru oblečení vybrali a poslali na sbírkový účet pro pomoc Ukrajině Charity Olomouc přes 11 000 korun.

V květnu a červnu proběhlo několik akcí. Dobrodruhá se aktivně účastnila Veletrhu sociálního podnikání v Regionálním centru Olomouc a Veletrhu sociálních služeb v Galerii Šantovka Olomouc. Již 4. narozeniny prodejny Dobrodruhá jsme tentokrát oslavili „doma“, Den dobra a druhé šance se konal v prostorách naší prodejny a bistra Bistrá kráva, kde jsme připravili oběd a sladkosti pro všechny kolegy z Charity Olomouc.

Všichni jsme se v září těšili na 2. ročník akce Dožínky duševní pohody, kterou se Charita Olomouc zapojuje do celonárodní kampaně Týdny pro duševní zdraví. Klienty, kolegy i širokou veřejnost jsme pozvali na nádvoří a parkánovou zahradu ve Wurmově ulici 7. Návštěvníci si mohli užít živou hudbu, aktivity pro rodiny s dětmi, přednášky, diskuze, promítání filmu, prodej výrobků i bylinkami inspirované občerstvení. Akce byla pojata v duchu propojení přírody a duševního zdraví. Oslavili jsme sklizeň z naší bylinkové a květinové zahrádky, o kterou se starají klienti Sociálně terapeutické dílny. Tato zelená oáza vznikla ze zanedbaného dvorku díky našim klientům a pracovním rehabilitacím lidí bez domova. Na akci spolupracovaly organizace iPoradna, Snoezelen Olomouc, Maltézská pomoc Olomouc a Jeden svět Olomouc.

Akce ke konci roku byly zaměřeny na pomoc druhým. V listopadu a prosinci proběhly workshopy výroby adventních věnců. Výtěžek byl věnován na štědrovečerní večeři pro lidi bez domova a sirotčinci Verbist Care Center v Mongolsku.



tohoto ročníku byl život svatého Josefa. Odpolední program byl zaměřen na vzájemné sdílení, předávání zkušeností a svědectví ze života. Celým setkáním zněla romská hudba. Pro děti byl připraven edukační program „Poutníček“. Pouti se zúčastnilo kolem 350 návštěvníků.

OCENĚNÍ

U příležitosti Mezinárodního dne osob se zdravotním postižením byly v sobotu 3. prosince 2022 uděleny Ceny ministra zdravotnictví za rozvoj zdravotně sociální péče a za práci ve prospěch osob se zdravotním postižením. Cena za rozvoj zdravotně sociální péče byla udělena Věře Leoně Martinkové, řádové sestře z České provincie Kongregace Milosrdných sester sv. Kříže. Sestra Leona se významně podílela na vzniku ordinace praktického lékaře pro lidi v nouzi a rovněž stojí za vznikem ordinace psychiatra pro osoby bez domova a s duševním onemocněním Charity Olomouc.

ROMSKÁ POUŤ

Romská pouť je duchovně kulturní akce, kterou pořádá Charita Olomouc každoročně již od roku 1999. Cílem pouti je duchovní setkání Romů. V roce 2022 se uskutečnil již 24. ročník s tématem Sv. Josef: Pháripena šaj tuke den zor, te džas dur! (Sv. Josef: Těžkosti ti mohou dát sílu jít dál!).

Pouť se konala 18. června a byla zahájena mší svatou v bazilice Navštívení Panny Marie na Sv. Kopečku u Olomouce, kterou celebroul pomocný biskup pražský Mons. Václav Malý. Mši svatou uvedli mladí Romové ze salesiánského střediska v Ostravě dramatickým ztvárněním scénického divadla s příběhem záchrany člověka Bohem. Ústředním tématem



HOSPODAŘENÍ CHARITY OLOMOUC V ROCE 2022 DLE STŘEDISEK

SLUŽBY	SLUŽBA/STŘEDISKO	VÝNOSY (Kč)	NÁKLADY (Kč)	HV (Kč)
SOCIÁLNÍ SLUŽBY	Azylový dům pro muže	8 643 656,00	8 730 580,60	-86 924,60
	Noclehárna pro muže	2 631 915,00	2 635 200,45	-3 285,45
	Azylový dům pro ženy	3 979 130,51	3 992 178,86	-13 048,35
	Noclehárna pro ženy	1 741 305,00	1 741 305,00	0,00
	Nízkoprahové denní centrum	7 020 562,00	7 022 116,76	-1 554,76
	Terénní program	3 785 465,00	3 788 920,07	-3 455,07
	Pečovatelská služba pro lidi bez domova	6 539 614,29	6 540 410,64	-796,35
	Domov sv. Anežky - ADOSS	21 913 448,29	21 915 333,50	-1 885,21
	Dům sv. Vincence	5 317 975,21	5 333 367,93	-15 392,72
	Podpora samostatného bydlení	2 464 435,00	2 473 711,76	-9 276,76
	Sociálně terapeutická dílna	1 816 300,00	1 834 643,62	-18 343,62
	Pečovatelská služba	25 570 196,37	25 572 175,58	-1 979,21
	SAS pro rodiny s dětmi	3 451 100,43	3 461 247,37	-10 146,94
	NZDM	3 314 000,00	3 376 063,80	-62 063,80
	Krizová pomoc	3 618 488,06	3 652 462,96	-33 974,90
	ZDRAVOTNÍ SLUŽBY	Dluhová poradna	1 605 000,00	1 620 273,34
Ordinace pro lidi v nouzi		2 940 493,31	2 962 889,29	-22 395,98
Ordinace psychiatra		367 083,66	562 163,14	-195 079,48
Domácí zdravotní péče		3 307 775,31	3 278 549,29	29 226,02
Hospicová péče Caritas		14 424 817,8	147 46 980,76	-322 162,96
OSTATNÍ	Výdej mater. pomoci	2 289 513,86	2 343 667,29	-54 153,43
	Dětská skupina	1 517 036,13	1 541 166,85	-24 130,72
	Pomůcky	691 601,11	366 491,04	325 110,07
	Bydlení (vč. soc.bytlů) a pronájmy	1 728 807,77	1 097 968,9	630 838,87
	Prodejny (W11 +DD), prac. aktivity SLD	2 876 397,49	2 267 652,95	608 744,54
	RP, doučování aj. aktivity	259 553,78	253 630,45	5 923,33
	Dobrovolníci a FS	356 219	386 279,72	-30 060,72
	Projekty na pomoc Ukrajině, mim. Události	5 657 748,43	5 811 932,21	-154 183,78
	Zdrav. služby	17 199,71	102 604,36	-85 404,65
	Ostatní (účet. stř., služby, mim. udál. aj.)	522 756,23	344 946,42	177 809,81
CELKEM		140 369 594,75	139 756 914,91	612 679,84

HOSPODAŘENÍ CHARITY OLOMOUC V ROCE 2022

VÝNOSY (A PŘÍJMY) V ROCE 2022

VÝNOSY CELKEM		140 369 594,75
	tržby za služby, vlastní výroby a zboží	14 315 586,33
TRŽBY	tržby z veřejné zakázky Ol. kraje [1-6/2022]	8 721 000,00
	tržby od zdravotních pojišťoven	14 521 209,05
	dotace Olomoucký kraj - MPSV [16 sociálních služeb -Podprogram 1]	72 748 100,00
	dotace Olomoucký kraj	7 540 291,00
	<i>z toho oblast - podpora poskytování sociálních služeb (16x)</i>	<i>6 401 400,00</i>
	<i>z toho oblast - sociální začleňování (CMP)</i>	<i>76 900,00</i>
	<i>z toho oblast - podpora integrace romských komunit (RP)</i>	<i>16 400,00</i>
	<i>z toho oblast zdravotnictví</i>	<i>1 045 591,00</i>
	dotace MPSV	5 384 533,13
	<i>z toho oblast - Ukrajina (péče pro ukrajinské obyvatele, kteří přicházejí v důsledky války)</i>	<i>4 117 107,00</i>
	<i>z toho oblast - Dětská skupina</i>	<i>1 267 426,13</i>
	dotace MVČR	621 000,00
	<i>z toho oblast - Dobrovolnický program</i>	<i>271 000,00</i>
	<i>z toho oblast - CMP Ukrajina</i>	<i>350 000,00</i>
DOTACE, DARY, PŘÍSPĚVKY, SBÍRKY	dotace MZČR [projekt Ordinance]	893 336,38
	dotace MKČR [Romská pouť]	45 000,00
	dotace Statutární město Olomouc	5 067 800,00
	<i>z toho oblast - sociální služby (16x)</i>	<i>4 090 000,00</i>
	<i>z toho oblast - individuální dotace (3xCMP)</i>	<i>393 800,00</i>
	<i>z toho oblast - soc. obl. a obl. odstraňování bariér v Olomouci /ordinace, doučování, hospic. péče/</i>	<i>584 000,00</i>
	dotace úřadu práce	84 305,00
	dotace a příspěvky obcí a měst	436 500,00
	zahraniční zdroje	7 133,00
	nadace [Agrofert, J&T, EP Corporate Group]	438 300,00
	dary PO a FO	6 083 188,87
	Tříkrálová sbírka (výnos 2022)	269 514,86
	sbírky	309 570,41
OSTATNÍ	ostatní výnosy	2 883 226,72
	příjmy do fondu [sběr TKS, sbírky, dar.vč.mat.,přímá pomoc, aj.]	<i>3 403 459,33</i>
Příjmy	konečný stav fondů: 1 287 965,6 Kč	
	příjmy na investice realizované 2022	<i>3 744 507,15</i>

NÁKLADY (A VÝDAJE) V ROCE 2022

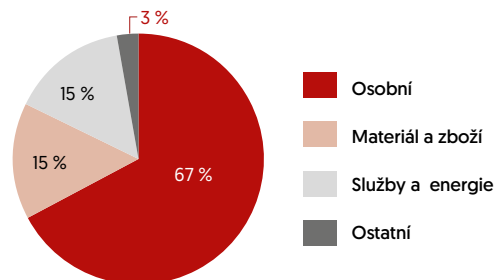
NÁKLADY CELKEM		139 756 914,91
osobní náklady organizace celkem		94 388 036,00
provozní náklady organizace celkem		45 368 878,91
Z CELKOVÝCH NÁKLADŮ – NÁKLADY SPRÁVY		22 428 869,96
- z toho - osobní náklady		16 908 944,00
- z toho - provozní náklady		5 519 925,96
Z CELKOVÝCH NÁKLADŮ – NÁKLADY NA REG. SOC. SLUŽBY		103 689 992,26
ČLENĚNÍ NÁKLADŮ NA HLAVNÍ A HOSPODÁŘSKOU ČINNOST:		
hlavní:		137 437 tis. Kč
hospodářská:		2 933 tis. Kč
VÝDAJE	výdaje z fondů (odvod TKS, přímá pomoc, čerp. dary aj.)	2 811 153,19
	výdaje na investice (Projektové dokumentace a studie 1609tis. Kč , auta 4165 tis. Kč - z projektu react 3942 tis. Kč)	5 774 775,42

HOSPODÁŘSKÝ VÝSLEDEK ORGANIZACE V R. 2022

612 679,84

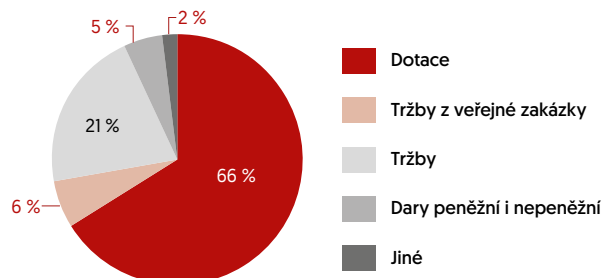
STRUKTURA NÁKLADŮ V ROCE 2022

Osobní	94 388	67%
Materiál a zboží	20 327	15%
Služby a energie	21 187	15%
Ostatní	3 855	3%
CELKEM	139 757	100%



VÝNOSY ROKU 2022 DLE ZDROJŮ

Dotace	92 828	66%
Tržby z veřejné zakázky	8 721	6%
Tržby	28 837	21%
Dary peněžní i nepeněžní	7 100	5%
Jiné	2 883	2%
CELKEM	140 369	100%



ROZVAHA K 31. 12. 2022 (ÚDAJE V TIS. KORUNÁCH)

AKTIVA	STAV K PRVNÍMU DNI ÚČETNÍHO OBDOBÍ	STAV K POSLEDNÍMU DNI ÚČETNÍHO OBDOBÍ
DLOUHODOBÝ MAJETEK	34 511	38 006
dlouhodobý majetek nehmotný	0	0
dlouhodobý majetek hmotný	63 327	68 980
z toho pozemky	1 658	1 658
z toho stavby	52 277	52 277
z toho samostatné movité věci a soubory m.v.	6 920	11 106
z toho drobný dlouhodobý hmotný majetek	2 254	2 112
z toho nedokončený dlouhodobý hmotný majetek	218	1 827
dlouhodobý finanční majetek	750	750
z toho podíly ovládaná osoba	750	750
oprávky k dlouhodobému majetku	-29 566	-31 724
KRÁTKODOBÝ MAJETEK	24 571	27 069
zásoby	273	287
pohledávky	5 772	6 360
finanční majetek	17 647	18 720
jiná aktiva	879	1 702
AKTIVA CELKEM	59 082	65 075
PASIVA		
VLASTNÍ ZDROJE	39 187	39 573
vlastní jmění	39 298	38 480
fondy	696	1 288
účet výsledku hospodaření	x	613
HV ve schvalovacím řízení	1 391	x
nerozděl. zisk/neuhr. ztráta z min. let	-2 198	-808
CIZÍ ZDROJE	19 895	25 502
rezervy	120	180
dlouhodobé závazky	5 125	5 240
krátkodobé závazky	11 773	18 659
dodavatelé, příj. zálohy, ost. závazky	847	1 076
závazky vůči zaměstnancům	6 225	7 492
závazky k institucím SP a ZP	3 377	4 141
ostatní přímé daně	195	692
DPH, ostatní daně a poplatky	46	0
závazky státní rozpočet + územ. samosprávné celky	199	954
jiné závazky	126	428
krátkodobé bankovní úvěry	0	0
dohadné účty pasivní	758	1 798
jiná pasiva (výnosy a výdaje příštích období)	2 877	1 423
PASIVA CELKEM	59 082	65 075

Rozvaha zobrazuje stav a pohyb majetku a závazků organizace.

ZHODNOCENÍ ZÁKLADNÍCH ÚDAJŮ OBSAŽENÝCH V ÚČETNÍ ZÁVĚRCE

Obrat Charity Olomouc překročil v roce 2022 částku 140 mil. Kč, hospodářský výsledek dosáhl za celou organizaci hodnoty + 613 tis. Kč (HV v hlavní činnosti -1 118 tis. Kč, HV z hospodářské činnosti +1 731 tis. Kč). Celkové náklady vzrostly meziročně o 33 920 tis. Kč (z toho 14 580 tis. nárůst osobních nákladů), celkové výnosy byly ve srovnání s rokem 2021 vyšší o 33 142 tis. Kč. Hodnota odpisů roku 2022 nekrytých zúčtováním investičních dotací a darů činila 543 tis. Kč. Výdaje na investice v celkové výši 5775 tis. Kč tvořily převážně výdaje na automobily hrazené z projektu React, projektové dokumentace a studie. Příjmy získané v roce 2022 na tyto investice byly ve výši 3 745 tis. Kč, dalším zdrojem krytí investic byly dotace a dary na investice přijaté v minulém roce.

Zprávu auditora a účetní závěrku naleznete na webu Charity Olomouc:

www.olomouc.charita.cz/download/vz/prilohy/



HR V ROCE 2022

„Chceš-li postavit loď, nesmíš poslat muže, aby sehnali dřevo a připravovali nástroje, ale nejprve musíš ve svých mužích vzbudit touhu po nekonečných dálkách otevřeného moře.“

A. de Saint-Exupéry

V závěru roku 2022 tvořilo celkem 351 lidí naši posádku na charitní palubě, která vytvářela zázemí a poskytovala pomoc lidem bez domova, lidem s duševním onemocněním, lidem v pečovatelské a zdravotní službě, rodinám s dětmi a lidem v krizi.

Od roku 2022 se mohou zaměstnanci zúčastnit pravidelné „charitní plavby s ředitelem“, po všech charitních místech a službách, kde poskytujeme pomoc a péči.

Na adaptační setkání A, které je otevřené charitním nováčkům jsme navázali adaptačním kurzem B, v jehož rámci kolegové z různých středisek podrobněji seznamují zaměstnance s nastavením, provozem a smyslem svých služeb.

Jsmo vděční za náš převážně mladý, nasazený charitní tým!

Náš tým ke konci roku 2022



Přepočteno na úvazky



DĚKUJEME ZA PODPORU

Charita může růst jedině díky ochotě druhých lidí podílet se na jejím rozvoji. Jsem moc rád, že se prohlubují naše vztahy s partnery na různých úrovních: s veřejnou správou, samosprávou, církevními subjekty a farnostmi, a především s dárči z řad jednotlivců i firem. Moc vám všem děkujeme za vaši pomoc!

Petr Prinz, ředitel

DĚKUJEME NAŠIM DÁRCŮM*:

Podpora různých služeb Charity Olomouc:

Chirurgie a traumatologie s.r.o. – 40 000 Kč, **Zuzana Ševčíková** – 22 550 Kč, **Miloš Dunajský** – 21 000 Kč, **manželé Jedličkovi** – 20 000 Kč, **Rostislav Večeřa** – 17 500 Kč, **Martina Vaňková** – 15 000 Kč, **Radio Haná, s.r.o.** – 15 000 Kč, **Marek Fiala** – 12 000 Kč, **Petr Sedláček** – 10 000 Kč

A dále: Ing. Hana Baumgartnerová, Rastislav Čevora, Jiří Daubner, ThLic. Jakub Doležel, Th.D., Radim Dudek, Jiří Geisler, Dominika Hermannová, Jan Juráň, Eva Kamarádová, Tomáš Krikl, Jitka Kunzfeldová, Renata Machová, Petr Minarovič, Tomáš Mlčoch, Martina Orlovská, Corinne Orton, Andrea Rudolfová, Pavel Sehrig, P. Josef Šich, Marek Šnyrch, David Tureček, Ing. Stanislav Vajba, Pavla Vyhnálková a další

Potravinová pomoc – materiální dary:

Potravinová banka v Olomouckém kraji z.s. – 879 481 Kč, **Globus ČR, v.o.s.** – 12 550 Kč, **PENAM, a.s.**

Podpora Hospicové péče Caritas:

Nadace Agrofert – 300 000 Kč, **Nadace J&T** – 100 000 Kč, **Forum mobilních hospiců, z.s.** (materiální dar), **Marek Plášek** – 100 000 Kč, **Dobré místo pro život, z.s.** – 47 634 Kč, **INTOP OLOMOUC CZ s.r.o.** – 12 000 Kč, **DENS ORDINACE s.r.o.** – 10 000 Kč, **Jitka Brabcová** – 10 000 Kč, **Jakub Hájek** – 10 000 Kč, **Jana Žižlavská** – 10 000 Kč a dále Ludmila Lepová, Martina Smičková a další

Podpora pečovatelské služby:

Obce: **Velký Týnec** – 100 000 Kč, **Věrovany** – 50 000 Kč, **Přáslavice** – 50 000 Kč, **Náměšť na Hané** – 40 000 Kč, **Velká Bystřice** – 37 000 Kč, **Samotíšky** – 35 000 Kč, **Dolany** – 25 000 Kč, **Lučín** – 25 000 Kč, **Tršice** – 20 000 Kč, **Bukovany** – 10 000 Kč, **Kožušany-Tážaly** – 10 000 Kč, **Dobré místo pro život, z.s.** – 31 115 Kč, **Marcela Rychnovská** – 10 000 Kč, a **Marek Plášek** – materiální dar v hodnotě 200 000 Kč

A dále: Bělkovice-Laštany, Blatec, Doloplazy, Drahanovice, Dub nad Moravou, Horka nad Moravou, Křelov-Břuchotín, Lazníčky, Loučany, Luběnice, Velký Újezd

Pomoc lidem bez domova:

Dobré místo pro život, z.s. – 120 880 Kč, **Július Pavelčík** – 18 000 Kč, **Petr Vyškovský** – 18 000 Kč, **Věra Paličková** – 15 000 Kč, **JUDr. Renata Šínová** – 10 000 Kč, **Ivan Škraňka** – 10 000 Kč

A dále: Eva Danihlíková, Jitka Dobrovitovská, Michal Grepl, ŘK farnost Hejčín, Dominika Hermannová, P. Pavel Hofírek, Ladislav Chmela, Renata Příkrylová, Jan Pospíšil, Ludovica

Radíř, MUDr. Miroslav Skřivánek, Daniel Soukup, Václav Stehlík, Veronika Wagneter a Jana Pražáková (materiální dar)

Pomoc rodinám a dětem:

Tereza Vavrdová – 12 500 Kč a dále **International School Olomouc, Dominika Hermannová, Jakub Přichystal, Pavel Ragan, Milan Soldán** a další

Pomoc lidem s duševním onemocněním:

Světluše Lioliasová – 20 000 Kč

Pomoc osobám v nouzi:

Kateřina Opatrná, Josef Čuda, Petr Heinc

Léky a humanitární pomoc pro Ukrajinu a na pomoc ukrajinským uprchlíkům a dětem:

Nadace EP Corporate Group – 329 700 Kč, **Poul Due Jensen / Grundfos Foundation** – 10 000 EUR, **PhDr. Marcela Němcová** – 200 000 Kč, **M.L.S. Holice, spol. s r.o.** – 200 000 Kč, **Jiří Oborný** – 100 000 Kč na léky pro Ukrajinu, **ŘK farnost Svätý Kopeček u Olomouce** – 70 000 Kč, **Taneční klub Olymp, z.s.** – 85 663,55 Kč, **JIVA TRADE, s.r.o.** – 50 000 Kč, **S+C AL-FANAMETAL s.r.o.** – 40 300 Kč, **Skupina kybernetických sil a informačních operací Olomouc** – 35 600 Kč, **Hyacint Pavel Kuchta** – 30 000 Kč, **Geocentrum spol. s r.o.** – 25 000 Kč, **Ludmila Malá** – 20 000 Kč, **Petr Fuka** – 15 000 Kč, **Dušan Neumann (Bounty Rock Cafe)** – 13 830 Kč, **Nejste sami – mobilní hospic z.ú.** – 13 400 Kč, **Teplotechna průmyslové pece, s.r.o.** – 10 000 Kč, **VODIS Olomouc s.r.o.** – 10 000 Kč, **Ing. Zdeněk Tomek** – 10 000 Kč, **Josef Koupil** – 10 000 Kč, **Ing. František Štábl** – 10 000 Kč

A dále: Eva Fojtíková, Jaroslav Kutra, Miroslava Maierová, Marie Maňáková, Helena Mikušková, Vladimír Spurný, Martin Staněk, Michal Štverák a další

Materiální dary: **Spoltex Kravaře s.r.o.** – 64 719 Kč, **OLTIS Group a.s.** – 51 672 Kč, **Václav Rumler** – 20 400 Kč, **ZAHRADA Olomouc s.r.o.** – 69 640 Kč, **Mgr. Lenka Bilíková – Lékárna QUERCUS** – 30 000 Kč

* Dárce, kteří věnovali 10 000 Kč a více, uvádíme v souladu s doporučením AVPO ČR včetně darované částky.



DOTACE A JINÉ FINANČNÍ PROSTŘEDKY POSKYTLI



MINISTERSTVO VNITR,
ČESKÉ REPUBLIKY



MINISTERSTV
PRO MÍSTNÍ
ROZVOJ ČR



NADACE
AGROFERT



VÝBOR DOBRÉ VŮLE
Nadace Olgy Havlové



NADACE J&T



MONETA | MONEY
BANK



Fórum mobilních
hospiců



Evropská unie
Evropský sociální fond
Operační program Zaměstnanost



MINISTERSTVO ZDRAVOTNICTVÍ
ČESKÉ REPUBLIKY



EVROPSKÁ UNIE
Evropský fond pro regionální rozvoj
Integrovaný regionální operační program



Wurmova 5, 779 00 Olomouc

+420 585 221127

info@olomouc.charita.cz

www.facebook.com/charita.olomouc



www.olomouc.charita.cz