

MISE CHARITY OLOMOUC

ÚVODNÍ SLOVO

ZÁKLADNÍ INFORMACE

LIDÉ BEZ DOMOVA

**SENIŘI A OSOBY SE
ZDRAVOTNÍM POSTIŽENÍM**

**NEMOCNÍ A LIDÉ VYŽADUJÍCÍ ZDRAVOTNÍ
PÉČI V DOMÁCÍM PROSTŘEDÍ**

LIDÉ S DUŠEVNÍM ONEMOCNĚNÍM

LIDÉ V KRIZI

RODINY A DĚTI

CENTRUM MATERIÁLNÍ POMOCI

CENTRUM DOBROVOLNICTVÍ

DALŠÍ AKTIVITY

HOSPODAŘENÍ CHARITY OLOMOUC
V ROCE 2021 DLE STŘEDISEK

HOSPODAŘENÍ CHARITY
OLOMOUC V ROCE 2021

DĚKUJEME ZA PODPORU

AUDIT

DOTACE A JINÉ FINANČNÍ
PROSTŘEDKY POSKYTLI



**Charita
Olomouc**

VÝROČNÍ ZPRÁVA 2021

MISE CHARITY OLOMOUC

ÚVODNÍ SLOVO

ZÁKLADNÍ INFORMACE

LIDÉ BEZ DOMOVA

**SENIOŘI A OSOBY SE
ZDRAVOTNÍM POSTIŽENÍM**

**NEMOCNÍ A LIDÉ VYŽADUJÍCÍ ZDRAVOTNÍ
PÉČI V DOMÁCÍM PROSTŘEDÍ**

LIDÉ S DUŠEVNÍM ONEMOCNĚNÍM

LIDÉ V KRIZI

RODINY A DĚTI

CENTRUM MATERIÁLNÍ POMOCI

CENTRUM DOBROVOLNICTVÍ

DALŠÍ AKTIVITY

HOSPODAŘENÍ CHARITY OLOMOUC
V ROCE 2021 DLE STŘEDISEK

HOSPODAŘENÍ CHARITY
OLOMOUC V ROCE 2021

DĚKUJEME ZA PODPORU

AUDIT

DOTACE A JINÉ FINANČNÍ
PROSTŘEDKY POSKYTLI

Výroční zpráva 2021 Charity Olomouc
Wurmova 5, 779 00 Olomouc
+420 585 221127
info@olomouc.charita.cz

Tisk: Sugesto s.r.o.

Foto na titulní straně: Pavel Langer

Fotografie: František Berger, Filip Holík, Nikola Petrák, Ondřej Pokorný,

Anna Halamová, Pavel Langer (ČaV), Lukáš Uchytíl, AdobeStock (244941672)

Grafické zpracování a sazba: Lukáš Uchytíl

Ilustrace: Anežka Dočekalová

Redakce: PR oddělení

Olomouc 22. června 2022

MISE CHARITY OLOMOUC

ÚVODNÍ SLOVO

ZÁKLADNÍ INFORMACE

LIDÉ BEZ DOMOVA

SENIOŘI A OSOBY SE

ZDRAVOTNÍM POSTIŽENÍM

NEMOCNÍ A LIDÉ VYŽADUJÍCÍ ZDRAVOTNÍ

PÉČI V DOMÁCÍM PROSTŘEDÍ

LIDÉ S DUŠEVNÍM ONEMOCNĚNÍM

LIDÉ V KRIZI

RODINY A DĚTI

CENTRUM MATERIÁLNÍ POMOCI

CENTRUM DOBROVOLNICTVÍ

DALŠÍ AKTIVITY

HOSPODAŘENÍ CHARITY OLOMOUC
V ROCE 2021 DLE STŘEDISEK

HOSPODAŘENÍ CHARITY
OLOMOUC V ROCE 2021

DĚKUJEME ZA PODPORU

AUDIT

DOTACE A JINÉ FINANČNÍ
PROSTŘEDKY POSKYTLI

OBSAH

MISE CHARITY OLOMOUC	4
ÚVODNÍ SLOVO	5
ZÁKLADNÍ INFORMACE	7
LIDÉ BEZ DOMOVA	8
SENIOŘI A OSOBY SE ZDRAVOTNÍM POSTIŽENÍM	12
NEMOCNÍ A LIDÉ VYŽADUJÍCÍ ZDRAVOTNÍ PÉČI V DOMÁCÍM PROSTŘEDÍ	14
LIDÉ S DUŠEVNÍM ONEMOCNĚNÍM	18
LIDÉ V KRIZI	20
RODINY A DĚTI	22
CENTRUM MATERIÁLNÍ POMOCI	26
CENTRUM DOBROVOLNICTVÍ	27
DALŠÍ AKTIVITY	29
HOSPODAŘENÍ CHARITY OLOMOUC V ROCE 2021 DLE STŘEDISEK	30
HOSPODAŘENÍ CHARITY OLOMOUC V ROCE 2021	31
DĚKUJEME ZA PODPORU	35
AUDIT	37
DOTACE A JINÉ FINANČNÍ PROSTŘEDKY POSKYTLI	39

MISE CHARITY OLOMOUC

ÚVODNÍ SLOVO

ZÁKLADNÍ INFORMACE

LIDÉ BEZ DOMOVA

**SENIOŘI A OSOBY SE
ZDRAVOTNÍM POSTIŽENÍM**

**NEMOCNÍ A LIDÉ VYŽADUJÍCÍ ZDRAVOTNÍ
PÉČI V DOMÁCÍM PROSTŘEDÍ**

LIDÉ S DUŠEVNÍM ONEMOCNĚNÍM

LIDÉ V KRIZI

RODINY A DĚTI

CENTRUM MATERIÁLNÍ POMOCI

CENTRUM DOBROVOLNICTVÍ

DALŠÍ AKTIVITY

HOSPODAŘENÍ CHARITY OLOMOUC
V ROCE 2021 DLE STŘEDISEK

HOSPODAŘENÍ CHARITY
OLOMOUC V ROCE 2021

DĚKUJEME ZA PODPORU

AUDIT

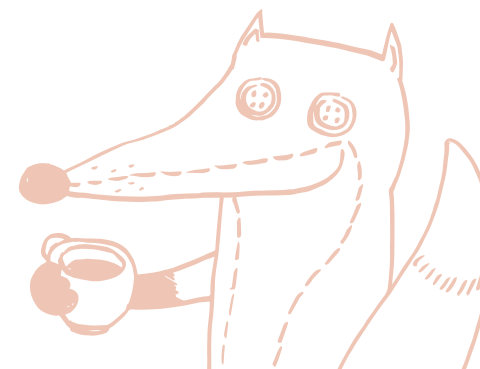
DOTACE A JINÉ FINANČNÍ
PROSTŘEDKY POSKYTLI

MISE CHARITY OLOMOUC

Charita Olomouc je z lidí a pro lidi. Jako lidé jsme stvořeni k důstojnosti, obrazu a podobě Boží a v tom odkrýváme svoje štěstí i štěstí druhých. Prožívat jej můžeme jen ve společenství.

VIZE – ČÍM CHCEME BÝT

- stromem s pevnými kořeny, usazeným u vodních proudů, který nese ovoce v pravou chvíli
- organizací ukotvenou v křesťanských hodnotách, které chráníme navzdory trendům ve společnosti
- pružným společenstvím, přičemž uvnitř jsou všechny prvky soudržné (služby, zdroje, pracovníci, procesy, souznění)
- těmi, kdo formují odborné a veřejné mínění v souladu s křesťanskými hodnotami
- respektovaným partnerem pro státní správu, samosprávu i církevní struktury



MISE CHARITY OLOMOUC

ÚVODNÍ SLOVO

ZÁKLADNÍ INFORMACE

LIDÉ BEZ DOMOVA

**SENIORI A OSOBY SE
ZDRAVOTNÍM POSTIŽENÍM**

**NEMOCNÍ A LIDÉ VYŽADUJÍCÍ ZDRAVOTNÍ
PÉČI V DOMÁCÍM PROSTŘEDÍ**

LIDÉ S DUŠEVNÍM ONEMOCNĚNÍM

LIDÉ V KRIZI

RODINY A DĚTI

CENTRUM MATERIÁLNÍ POMOCI

CENTRUM DOBROVOLNICTVÍ

DALŠÍ AKTIVITY

HOSPODAŘENÍ CHARITY OLOMOUC
V ROCE 2021 DLE STŘEDISEK

HOSPODAŘENÍ CHARITY
OLOMOUC V ROCE 2021

DĚKUJEME ZA PODPORU

AUDIT

DOTACE A JINÉ FINANČNÍ
PROSTŘEDKY POSKYTLI



ÚVODNÍ SLOVO

PETR PRINZ

ředitel Charity Olomouc

Vážení a milí přátelé,

při ohlédnutí za rokem 2021 si musíme přiznat, že to byl rok plný změn a náročných úkolů. Obtíže spojené s Covid-19 přinášely velké oslabení našich týmů. Nálada ve společnosti se také nevyvíjela nikterak k lepšímu. Řekl bych, že uplynulé období pro nás bylo zkouškou. I z toho důvodu, že jsme se rozhodli připravit dva nové projekty – Domov sv. Kosmy a Damiána (pro lidi sociálně vyloučené se sníženou soběstačností) a Bydlení sv. Vincence (bydlení pro lidi s duševním onemocněním). Obě služby sice zahájily svou činnost až od začátku roku

2022, ale jejich příprava byla velmi náročná, především kvůli zajištění množství bytů. Z dalších významných úspěchů stojí za zmínku pevné ukotvení domácí hospicové péče a ordinace psychiatra, rozvoj pracovních rehabilitací pro lidi bez domova, příprava i realizace celé řady investičních záměrů.

V nelehkých podmínkách odvedly naše týmy a management až zázračný kus práce. Osvědčila se i dobrá spolupráce s Olomouckým krajem a Statutárním městem Olomouc, na níž bych chtěl vyzvednout především partnerský přístup. A samozřejmě skutečnost, že jsme se přese všechno posunuli o kus dál, je důkazem Boží přízně a požehnání, za což jsme nejvíce vděční.

LIDÉ BEZ DOMOVA

**SENIOŘI A OSOBY SE
ZDRAVOTNÍM POSTIŽENÍM**

**NEMOCNÍ A LIDÉ VYŽADUJÍCÍ ZDRAVOTNÍ
PÉČI V DOMÁCÍM PROSTŘEDÍ**

LIDÉ S DUŠEVNÍM ONEMOCNĚNÍM

LIDÉ V KRIZI

RODINY A DĚTI

CENTRUM MATERIÁLNÍ POMOCI

CENTRUM DOBROVOLNICTVÍ

DALŠÍ AKTIVITY

P. LADISLAV ŠVIRÁK

děkan olomoucký, duchovní správce Charity Olomouc

Zdálo se nám, že po dvou letech pandemie se konečně náš život vrátí k normálu. Namísto vytouženého klidu se nad Evropou roztáhla mračna války, která přímo či nepřímo zasáhla celý svět. I v této vyhrocené situaci nespočet lidí otevřelo svá srdce i domovy, aby přijali naše bratry a sestry, kteří prchají před smrtí.

Vatikánské tiskové středisko v těchto dnech vydalo zprávu, ve které uvádí, že nejméně třináct milionů lidí bylo nuceno opustit své domovy kvůli válce na Ukrajině. Mnozí – převážně ženy a děti – hledají útočiště v naší zemi a v našem kraji. Zde jim nabízí otevřenou náruč i naše olomoucká Charita.

Rád využívám této příležitosti a z celého srdce upřímně děkuji všem zaměstnancům Charity Olomouc za jejich nasazení. Stejně tak všem dobrovolníkům a všem lidem dobré vůle, kteří nepřestávají jakkoli pomáhat.

Denně vám posílám požehnání a provázím modlitbou. Prosme Pána, ať znovu obnoví tvář naší země a daruje jí pokoj a mír.

LUDMILA GOTTWALDOVÁ

předsedkyně Rady Charity Olomouc

Vážení a milí přátelé,

chtěla bych vás srdečně pozdravit a do dalších dní popřát vše dobré. V roce 2021 naše skupinka členů Rady Charity Olomouc uzavřela tříleté mandátní období. Dovoďte mi zde, prosím, krátkou rekapitulaci. Činnost Rady je dle jejích stanov poradní. Naším hlavním a pravidelným úkolem pro každý rok bylo schválení rozpočtu, vyjádření se k hospodářskému výsledku a návrhu na vypořádání. Dle hospodářských výsledků si organizace vedla velmi dobře.

Dále jsme se seznamovali s novými službami a činnostmi, a to Hospicovou péčí Caritas a zřízením podpůrné



společnosti Poslední první s. r. o. Naše činnost spočívala také v celoročním sledování vývoje služeb, jejich finančního krytí a v podpoře ředitele při rozhodování, jak dále postupovat, pokud se nepodaří najít vhodné řešení. V závěru loňského roku jsme podpořili sloučení Hospicové péče Caritas s Hospicem na Sv. Kopečku. Jsme hrdí na to, že jste naplnili cíle, které jste si dali, a služba se předává zabezpečena. Domácí hospicová péče slouží velmi dobře, má vysokou kvalitu, stabilní, odborný a soudržný personál.

Děkuji vám všem, kteří jste velmi obětavě na zavedení tak náročné služby pracovali a tento model, v České republice jediný možný, v naší lokalitě realizovali. Na závěr také děkuji za „Příběhy od srdce“, medailonky pracovníků, klientů a dobrovolníků Charity Olomouc, zdařilé a milé ohlédnutí za třicetiletý působení Charity Olomouc.

LIDÉ BEZ DOMOVA

**SENIOŘI A OSOBY SE
ZDRAVOTNÍM POSTIŽENÍM**

**NEMOCNÍ A LIDÉ VYŽADUJÍCÍ ZDRAVOTNÍ
PÉČI V DOMÁCÍM PROSTŘEDÍ**

LIDÉ S DUŠEVNÍM ONEMOCNĚNÍM

LIDÉ V KRIZI

RODINY A DĚTI

CENTRUM MATERIÁLNÍ POMOCI

CENTRUM DOBROVOLNICTVÍ

DALŠÍ AKTIVITY

HOSPODAŘENÍ CHARITY OLOMOUC
V ROCE 2021 DLE STŘEDISEK

HOSPODAŘENÍ CHARITY
OLOMOUC V ROCE 2021

DĚKUJEME ZA PODPORU

AUDIT

DOTACE A JINÉ FINANČNÍ
PROSTŘEDKY POSKYTLI

ZÁKLADNÍ INFORMACE

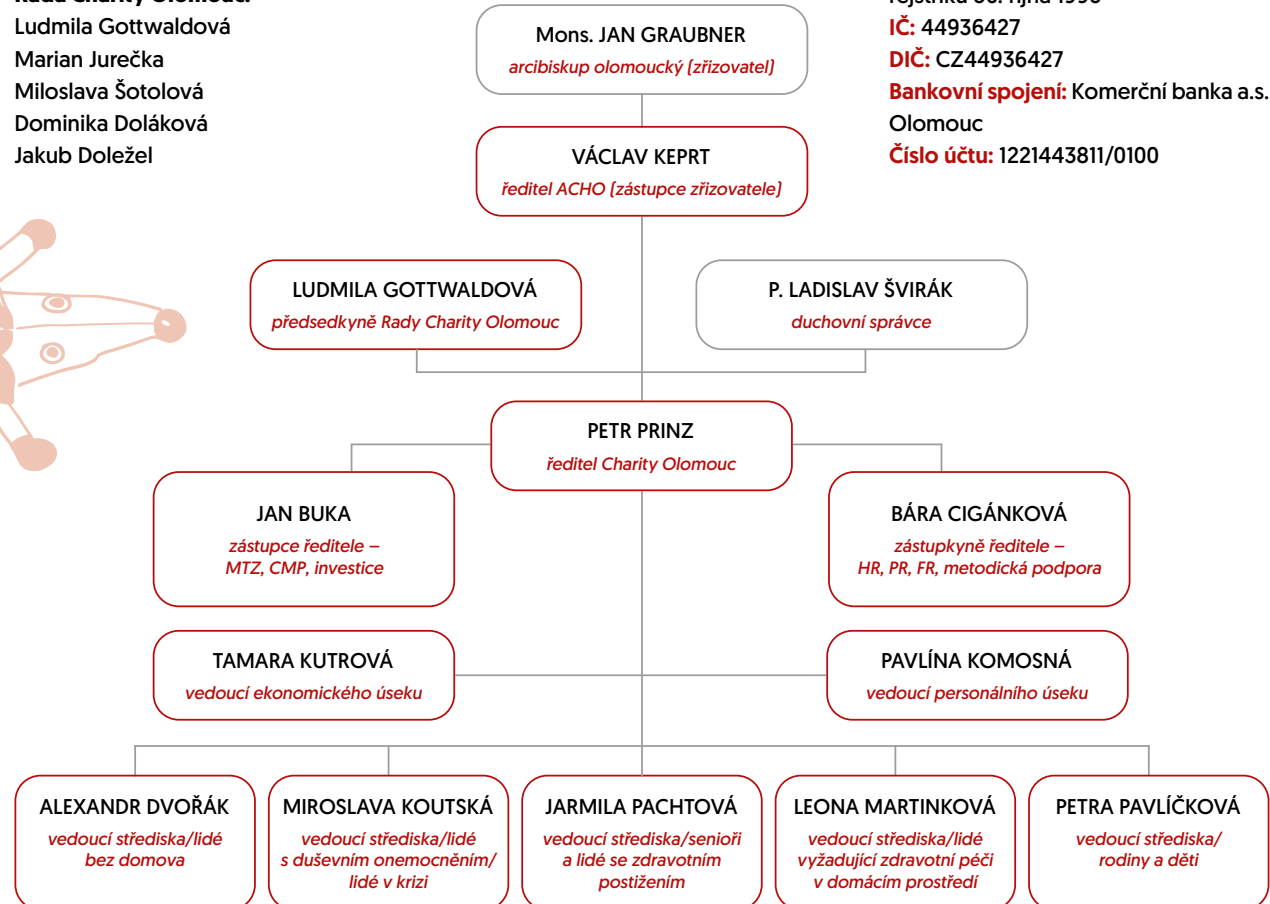
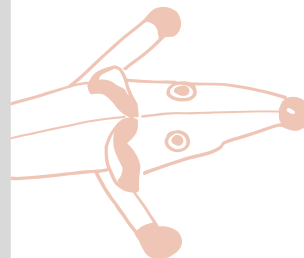
Charita Olomouc je účelové zařízení katolické církve s právní subjektivitou (evidovaná právnická osoba). Územně spadá pod správu Arcidiecézní charity Olomouc, která tvoří spolu

s ostatními diecézními Charitami na území republiky Charitu Česká republika. Ta je členem mezinárodních uskupení Caritas Internationalis a Caritas Europa.

ZÁKLADNÍ INFORMACE K 1. 1. 2021

Rada Charity Olomouc:

Ludmila Gottwaldová
Marian Jurečka
Miloslava Šotolová
Dominika Doláková
Jakub Doležel



Registrace u Ministerstva kultury ČR:
Dle zákona č. 3/2002 Sb., zařazení do
rejstříku 30. října 1996
IČ: 44936427
DIČ: CZ44936427
Bankovní spojení: Komerční banka a.s.
Olomouc
Číslo účtu: 1221443811/0100

LIDÉ BEZ DOMOVA

**SENIŘI A OSOBY SE
ZDRAVOTNÍM POSTIŽENÍM**

**NEMOCNÍ A LIDÉ VYŽADUJÍCÍ ZDRAVOTNÍ
PÉČI V DOMÁCÍM PROSTŘEDÍ**

LIDÉ S DUŠEVNÍM ONEMOCNĚNÍM

LIDÉ V KRIZI

RODINY A DĚTI

CENTRUM MATERIÁLNÍ POMOCI

CENTRUM DOBROVOLNICTVÍ

DALŠÍ AKTIVITY

HOSPODAŘENÍ CHARITY OLOMOUC
V ROCE 2021 DLE STŘEDISEK

HOSPODAŘENÍ CHARITY
OLOMOUC V ROCE 2021

DĚKUJEME ZA PODPORU

AUDIT

DOTACE A JINÉ FINANČNÍ
PROSTŘEDKY POSKYTLI



LIDÉ BEZ DOMOVA

V roce 2021 jsme se nadále potýkali s pandemií Covid-19. Mimo samotné riziko spojené s nákazou jsme čelili náročným situacím, které vyplývaly z vládních opatření. Tato nařízení nás administrativně a provozně zatěžovala, mnohdy v nás vyvolávala nejistotu a vzbuzovala dilema. V poslední třetině roku jsme se intenzivně věnovali navýšení kapacity Domova sv. Anežky. Vystěhovali jsme azylové domy z Wurmovy 5

a decentralizovali je do bytů v Olomouci. V uvolněné prostorové kapacitě provozujeme od 1. 1. 2022 Domov sv. Kosmy a Damiána, který poskytuje dalším 30 lidem domov. I během krizí naše aktivity nejen fungují, ale i posilují a cílí na palčivé potřeby ohrožených lidí. Děkuji všem kolegům za vysoké osobní nasazení a lidskost, kterou do výkonu služby vkládají.

Alexandr Dvořák, vedoucí Střediska Samaritán pro lidi bez domova

LIDÉ BEZ DOMOVA

**SENIOŘI A OSOBY SE
ZDRAVOTNÍM POSTIŽENÍM**

**NEMOCNÍ A LIDÉ VYŽADUJÍCÍ ZDRAVOTNÍ
PÉČI V DOMÁCÍM PROSTŘEDÍ**

LIDÉ S DUŠEVNÍM ONEMOCNĚNÍM

LIDÉ V KRIZI

RODINY A DĚTI

CENTRUM MATERIÁLNÍ POMOCI

CENTRUM DOBROVOLNICTVÍ

DALŠÍ AKTIVITY

AZYLOVÉ DOMY

Služba poskytuje mužům i ženám bez přístřeší domov, ve kterém pracovníci dopomáhají ubytovaným klientům s upevněním návyků potřebných pro řešení jejich sociálních, ekonomických, zdravotních nebo jiných komplikací. Práce je individuální s ohledem na schopnosti, dovednosti a situaci ubytovaných. Směřuje k tomu, aby klienti našli nový bezpečný domov a zaměstnání, které odpovídá jejich schopnostem a pomůže jim k udržení nového bydlení. Součástí je pomoc s jednáním s úřady při vyřizování starobního nebo invalidního důchodu, OSSZ, dávek HN a další. Základním předpokladem pro práci je vztah mezi pracovníky a ubytovanými. Celkově jsme poskytli místo 112 mužům a 28 ženám. Naše kapacita byla využita na 91 %.

Cesta správným směrem

Léta pracoval jako policista a posléze dělník, přesto se pan Pavel po rozvodu ocitl na ulici. Vinou špatného zdravotního stavu totiž nemohl v práci pokračovat, navíc se ve spojení s depresemi a úzkostmi jeho situace začala zhoršovat. Po prodělané mrtvici opakovaně navštěvoval léčebnu dlouhodobě nemocných, později se rozhodl svou situaci řešit a zamířil do Domova sv. Anežky. Ve spolupráci s pracovníky služby podal žádost o invalidní důchod a příspěvek na péči. Navštívil také charitní psychiatrickou, která diagnostikovala úzkost a předepsala mu vhodné léky. Dnes se pan Pavel cítí lépe a těší zejména kontakt s dlouho ztraceným synem.

NOCLEHÁRNÝ

Služba nocleháren slouží k přespání mužům i ženám, kteří jsou bez přístřeší. Základní možnost přespání je doplněna o osobní hygienu a také o podporu a pomoc při řešení obtížné sociální situace klienta. Noclehárnu je možné vnímat jako vstupní krok k navrácení se zpět do společnosti. Velký přínos vidíme především v prevenci, kdy lidé bez domova využívají noclehárnu a nepřespávají na ulicích či veřejných prostranstvích. Část kapacity služby je vyhrazena pro celodenní pobyt nemocných. V roce 2021 službu využilo 272 mužů a 52 žen. Kapacita lůžek pro muže byla využita na 69,7 % a kapacita lůžek pro ženy byla využita na 64,5 %.

TERÉNNÍ PROGRAM

Služba se zabývá vyhledáváním osob žijících na ulici se snahou o první kontakt a následnou nabídku odpovídající pomoci. Služba poskytuje pomoc ve dvou programech: Nízkoprahový terén a Vzestupná spirála. V roce 2021 se pracovníci terénního programu zaměřili na pomoc klientům v pandemii, distribuovali roušky a respirátory, rozdávali letáčky s potřebnými informacemi. V roce 2021 terénní služba pomohla 295 lidem.

Nízkoprahový terén je službou nabízející podporu lidem žijícím na ulici. Nemalou část práce tvoří vyhledávání nových klientů a také udržování kontaktu se stávajícími klienty. Zaměřuje se na řešení problémů souvisejících se životem na ulici nebo v provizorních podmínkách.

Vzestupná spirála se orientuje na osoby, které se nacházejí v bytové nouzi jakéhokoli charakteru. Nabízí pomoc lidem, kteří jsou na ulici krátce nebo jim tento propad hrozí, dále poskytuje podporu a poradenství osobám v sociálních bytech Charity Olomouc v obcích Přerov a Tršice a ve Společenství sv. Josefa v Dolanech.

LIDÉ BEZ DOMOVA

**SENIOŘI A OSOBY SE
ZDRAVOTNÍM POSTIŽENÍM**

**NEMOCNÍ A LIDÉ VYŽADUJÍCÍ ZDRAVOTNÍ
PÉČI V DOMÁCÍM PROSTŘEDÍ**

LIDÉ S DUŠEVNÍM ONEMOCNĚNÍM

LIDÉ V KRIZI

RODINY A DĚTI

CENTRUM MATERIÁLNÍ POMOCI

CENTRUM DOBROVOLNICTVÍ

DALŠÍ AKTIVITY

NÍZKOPRAHOVÉ DENNÍ CENTRUM

Nízkoprahové denní centrum nabízí lidem bez domova bezpečný prostor k překonání sociálních, ekonomických, právních a rodinných překážek. Kromě odborného sociálního poradenství mohou klienti využít základní materiální pomoc ve formě stravy, hygieny, výměny šatstva a praní. V rámci stravy má služba okamžitou kapacitu 30 osob (každou hodinu). Provoz je zajištěn každý všední den. Dopoledne je otevřena denní místnost pro dlouhodobější pobyt. Odpoledne klienti přicházejí na jednotlivé vstupy a využívají možnosti stravy. Sociální poradenství je poskytováno v průběhu celého dne. Služba je poskytována v ambulantní i terénní podobě. V roce 2021 denní centrum pomohlo 705 lidem.

DOMOV SV. ANEŽKY

Domov sv. Anežky nabízí domácí prostředí lidem, kteří se ocitli bez přístřeší a jejichž zdravotní stav vyžaduje péči druhé osoby. Věříme, že díky zvýšení životního standardu, bezpečným vztahům, zajištěné lékařské péči a kvalitní stravě se i po mnoha letech může člověk stabilizovat a žít důstojný život. V domově působí dvě registrované sociální služby – azylový dům pro osoby se sníženou soběstačností a pečovatelská služba poskytovaná přímo v objektu. V roce 2021 služba pomohla 44 lidem. Kapacita lůžek byla využita na 94,7 %.

SPOLEČENSTVÍ SV. JOSEFA V DOLANECH

Společenství sv. Josefa je křesťanskou komunitou, která nabízí pouze azyl, ale domov. Primárně je zaměřena na věřící

muže v obtížné životní situaci. Společenství poskytuje rodinné zázemí těm, kteří si přejí v takovém prostředí zakotvit. V komunitě je i duchovním program, který doplňuje každodenní život obyvatel. V minulém roce obyvatelé spolupracovali na výrobě marmelády, ta se následně prodávala v charitní prodejně Dobrodruhá.

Další aktivity a zajímavosti

- **pracovní rehabilitace** – aktivizace, trénink pracovních návyků, zaměstnávání lidí bez domova
- **sociální bydlení** – celkem 7 sociálních bytů v okolí Olomouce
- **poslední rozloučení s lidmi bez domova** – ukládání ostatků do společného hrobu, poslední rozloučení se zesnulými v charitní kapli, péče o pozůstalé
- **poštovna** – doručovací adresa pro lidi bez domova umístěná na Wurmově 5
- **duchovní setkávání s lidmi bez domova** – pravidelné chvílky ztišení a setkávání pro lidi bez zázemí v charitní kapli
- **zimní provoz nízkoprahového denního centra** – rozšířená působnost denního centra v zimním období od prosince do konce února, kdy mohou lidé bez zázemí přečkat noc v teple a bezpečí v prostorách denní místnosti
- **společné snídaně s ubytovanými klienty**



LIDÉ BEZ DOMOVA

**SENIOŘI A OSOBY SE
ZDRAVOTNÍM POSTIŽENÍM**

**NEMOCNÍ A LIDÉ VYŽADUJÍCÍ ZDRAVOTNÍ
PÉČI V DOMÁCÍM PROSTŘEDÍ**

LIDÉ S DUŠEVNÍM ONEMOCNĚNÍM

LIDÉ V KRIZI

RODINY A DĚTI

CENTRUM MATERIÁLNÍ POMOCI

CENTRUM DOBROVOLNICTVÍ

DALŠÍ AKTIVITY

Když touha po změně chybí

Padesátiletý pan Milan žije dlouhodobě ve squatu uvnitř betonové roury pod dálnicí. V minulosti se léčil kvůli omrzlinám nohou a terénním pracovníkům spolu se zdravotní sestrou při jejich návštěvě přiznal, že jej problémy s dolními končetinami stále trápí. Svolil k převezení charitní sanitkou do ordinace, kde se osprchoval, byl ošetřen, dostal antibiotika a také čisté oblečení. Zdravotníci mu nabídli „leženku“ a zajištění léčby v léčebně dlouhodobě nemocných. Pan Milan souhlasil, trval však na tom, že nejprve si vyzvedne věci ve svém přechodném bydlišti. Při příjezdu terénních pracovníků se však ve squatu nenacházel. Stejný scénář se opakoval v průběhu následujících týdnů hned několikrát. Další snahy o komplexní pomoc tak nadále ztroskotávají.



**POČET VYDANÝCH
POLÉVEK / POTRAVIN
16 091**



**KAPACITA
ZAŘÍZENÍ
119**



**UŽIVATELŮ
ZA ROK
1 430**



**NÁVŠTĚV
ZA ROK
28 452**



**POČET HODIN
PŘÍMÉ PÉČE
23 024**

STŘEDISKO SAMARITÁN PRO LIDI BEZ DOMOVA

Služba (zařízení)	Lůžka	Uživatelé (rok)	Obložnost	Návštěvy	počet hodin PP
Nížkoprahové DC	0	663	neuvádí se	21517	3954
Terénní program	0	273	neuvádí se	neuvádí se	3921
AD pro muže	46	100	90,00 %	neuvádí se	5455
Noclehárna pro muže	18	272	70 %	4580	neuvádí se
AD pro ženy	15	27	95,00 %	neuvádí se	1911
Noclehárna pro ženy	10	52	65,00 %	2355	neuvádí se
Domov sv. Anežky	30	43	95 %	neuvádí se	7783
CELKEM	119	1430		28 452	23 024

LIDÉ BEZ DOMOVA

**SENIOŘI A OSOBY SE
ZDRAVOTNÍM POSTIŽENÍM**

**NEMOCNÍ A LIDÉ VYŽADUJÍCÍ ZDRAVOTNÍ
PÉČI V DOMÁCÍM PROSTŘEDÍ**

LIDÉ S DUŠEVNÍM ONEMOCNĚNÍM

LIDÉ V KRIZI

RODINY A DĚTI

CENTRUM MATERIÁLNÍ POMOCI

CENTRUM DOBROVOLNICTVÍ

DALŠÍ AKTIVITY

HOSPODAŘENÍ CHARITY OLOMOUC
V ROCE 2021 DLE STŘEDISEK

HOSPODAŘENÍ CHARITY
OLOMOUC V ROCE 2021

DĚKUJEME ZA PODPORU

AUDIT

DOTACE A JINÉ FINANČNÍ
PROSTŘEDKY POSKYTLI



SENIOŘI A OSOBY SE ZDRAVOTNÍM POSTIŽENÍM

Přestože byl rok 2021 poznamenán nepříznivou epidemickou situací, pečovatelská služba i přes komplikace poskytovala péči bez omezení. Potýkali jsme se s nemocností pracovníků, klientů i jejich rodinných příslušníků. Vstupovali jsme do domácností, kde aktivně probíhala nákaza. Postupovali jsme dle krizového plánu, aby nedocházelo k dalšímu šíření infekce. V roce 2021 si charitní pečovatelská služba připomněla 30 let od svého založení. S klienty a dobrovolníky jsme výročí oslavili výletem a vzpomínkou na historii rozvíjející se služby.

Jarmila Pachtová, vedoucí Střediska pečovatelské služby

PEČOVATELSKÁ SLUŽBA

Posláním služby je poskytnutí potřebných úkonů dospělým a seniorům, kteří si vzhledem ke svému věku, nemoci či postižení nemohou zajistit běžné denní činnosti v péči o sebe a svoji domácnost. Nejčastěji se jedná o pomoc s osobní hygienou, zajištěním stravy, zajištěním chodu domácnosti a o zprostředkování kontaktu se společenským prostředím. Služba neopomíjí ani rodinné příslušníky, kterým se snaží ulehčit nesnadnou roli pečujících.

LIDÉ BEZ DOMOVA

**SENIORŮ A OSOBY SE
ZDRAVOTNÍM POSTIŽENÍM**

**NEMOCNÍ A LIDÉ VYŽADUJÍCÍ ZDRAVOTNÍ
PÉČI V DOMÁCÍM PROSTŘEDÍ**

LIDÉ S DUŠEVNÍM ONEMOCNĚNÍM

LIDÉ V KRIZI

RODINY A DĚTI

CENTRUM MATERIÁLNÍ POMOCI

CENTRUM DOBROVOLNICTVÍ

DALŠÍ AKTIVITY

Služba je poskytována ve městě Olomouc a v přilehlých obcích, dále v obcích v okolí Těšetic, Tršic, Velké Bystřice a Věrovan. V úzké spolupráci s Hospicovou péčí Caritas doprovází pečovatelská služba nevyléčitelně nemocné pacienty až do samotného závěru života. V roce 2021 byla poskytnuta péče 316 uživatelům.

**PŮJČOVNA KOMPENZAČNÍCH
POMŮCEK A EDUKAČNÍ MÍSTNOST**

Potřebným občanům je k dispozici služba zapůjčení kompenzačních pomůcek. Nabídka nejčastěji využívaných pomůcek byla rozšířena především o polohovací postele a křesla, chodítka, invalidní vozíky a oxygenátory. V roce 2021 bylo uzavřeno 238 smluv a zapůjčeno 526 pomůcek.

Rodinným příslušníkům, kteří se rozhodnou pečovat o své blízké sami, nabízíme služby v edukační místnosti, která simuluje domácí prostředí a v níž je možné prakticky vyzkoušet péči o blízkou osobu a seznámit se s vhodnými kompenzačními pomůckami a jejich využitím. V případě potřeby je poskytnuto základní sociální poradenství a doporučena vhodná návazná péče.

Aktivity

- mše za zemřelé uživatele s účastí pozůstalých
- časopis pečovatelské služby Alžběta
- výlet pro uživatele služby ve spolupráci s dobrovolníky

Návrat domů

Ačkoliv byl pan Adam od mládí upoután na invalidní vozík, snažil se být co nejvíce samostatný. Usměvavý senior se pohyboval volně ve svém bezbariérovém bytě a pečovatelskou službu využíval jen zřídkakdy při nutnosti nakoupit. Jeho zdravotní stav se však náhle zhoršil a po převezení do nemocnice se ocitl upoután na lůžko. Následně se přesunul do sociálního zařízení pro seniory, avšak stále toužil po návratu domů. Díky pečovatelské službě nyní může žít opět v domácích podmínkách a po čase stráveném na lůžku se opět vrátil na invalidní vozík. Pečovatelky jej navštěvují jen v ranních hodinách, kdy mu pomáhají s hygienou, převlékáním, přesunem na vozík a přípravou snídaně.



**KAPACITA
SLUŽBY
123**



**UŽIVATELŮ
ZA ROK
316**



**NÁVŠTĚV
ZA ROK
30 300**



**POČET HODIN
PŘÍMÉ PÉČE
22 208**

STŘEDISKO PEČOVATELSKÉ SLUŽBY

Služba (zařízení)	Kapacita služby (den)	Uživatelé (rok)	Návštěvy u uživatelů	Počet hodin přímé péče	Počet rozvezených obědů	Počet hodin strávených rozvozem obědů
Pečovatelská služba město	60	145	14 561	9 945	632	105
Pečovatelská služba venkov	63	171	15 739	12 263	13 131	2 188
CELKEM	123	316	30 300	22 208	13 763	2 293

LIDÉ BEZ DOMOVA

**SENIŘI A OSOBY SE
ZDRAVOTNÍM POSTIŽENÍM**

**NEMOCNÍ A LIDÉ VYŽADUJÍCÍ ZDRAVOTNÍ
PÉČI V DOMÁCÍM PROSTŘEDÍ**

LIDÉ S DUŠEVNÍM ONEMOCNĚNÍM

LIDÉ V KRIZI

RODINY A DĚTI

CENTRUM MATERIÁLNÍ POMOCI

CENTRUM DOBROVOLNICTVÍ

DALŠÍ AKTIVITY

HOSPODAŘENÍ CHARITY OLOMOUC
V ROCE 2021 DLE STŘEDISEK

HOSPODAŘENÍ CHARITY
OLOMOUC V ROCE 2021

DĚKUJEME ZA PODPORU

AUDIT

DOTACE A JINÉ FINANČNÍ
PROSTŘEDKY POSKYTLI



NEMOCNÍ A LIDÉ VYŽADUJÍCÍ ZDRAVOTNÍ PÉČI V DOMÁCÍM PROSTŘEDÍ

Středisko zdravotních služeb se v roce 2021 nadále potýkalo s důsledky pandemie Covid-19. V ordinaci praktického lékaře probíhalo v letních měsících očkování. Provoz ordinace psychiatra pro lidi v nouzi limitovala absence smlouvy s Všeobecnou zdravotní pojišťovnou, naštěstí v závěru roku bylo ujednáno uzavření smlouvy od roku 2022. Domácí zdravotní i hospicová péče rozšířila v druhé polovině roku hospicové týmy o nové pracovníky. V roce 2021 došlo ke

změně odborného garanta, jímž je nyní MUDr. Petr Beneš, Ph.D. Proběhla opakovaná jednání s paliativním týmem Fakultní nemocnice Olomouc i s dalšími odbornými pracovišti za účelem zlepšení vzájemné spolupráce. V pracovišti Šumperk bylo v září slavnostně požehnáno nové zázemí pro paliativní péči, které zahrnuje jak půjčovnu kompenzačních pomůcek, tak ambulanci paliativní medicíny.

sestra Věra Leona Martinková, vedoucí Střediska zdravotních služeb

LIDÉ BEZ DOMOVA

**SENIOŘI A OSOBY SE
ZDRAVOTNÍM POSTIŽENÍM**

**NEMOCNÍ A LIDÉ VYŽADUJÍCÍ ZDRAVOTNÍ
PÉČI V DOMÁCÍM PROSTŘEDÍ**

LIDÉ S DUŠEVNÍM ONEMOCNĚNÍM

LIDÉ V KRIZI

RODINY A DĚTI

CENTRUM MATERIÁLNÍ POMOCI

CENTRUM DOBROVOLNICTVÍ

DALŠÍ AKTIVITY

**HOSPICOVÁ PÉČE CARITAS
V OLOMOUCKÉM KRAJI**

Specializovaná mobilní hospicová péče o umírající dospělé osoby v domácím prostředí je komplexní službou poskytovanou pod vedením paliativního lékaře. Služba umožňuje nevyléčitelně nemocným pacientům prožít závěr života důstojně a s láskou mezi svými blízkými. Hospicová péče zahrnuje nejen péči lékařskou a zdravotní, ale též sociální, duchovní a psychologickou. Naším pacientům zdarma zapůjčujeme potřebnou zdravotní techniku a zprostředkováváme další navazující služby (pečovatelskou službu, zapůjčení kompenzačních pomůcek aj.). Jsme oporou jak pacientům, tak pečujícím osobám, které dle potřeby doprovázíme i po úmrtí pacienta. Mobilní hospicová péče je zajišťována nepřetržitě a zdarma.



Službu poskytuje Charita Olomouc v celém Olomouckém kraji, s výjimkou Jesenicka, ve spolupráci s dalšími Charitami a Hospicem na Sv. Kopečku. Na území kraje máme 3 centrální pracoviště – Olomouc, Šumperk a Zábřeh. V roce 2021 jsme poskytli péči 176 pacientům.

DOMÁCÍ ZDRAVOTNÍ PÉČE

Služba je určena pacientům s omezenou pohyblivostí nebo sníženou soběstačností způsobenou věkem, nemocí, úrazem a také pacientům v závěru života. Zdravotní péče je poskytována na základě lékařského poukazu a je plně hrazena ze zdravotního pojištění. Jedná se např. o podání léků, aplikace injekcí, odběry, ošetření ran či ošetrovatelskou rehabilitaci. V roce 2021 byla domácí zdravotní péče poskytnuta 135 pacientům.

Dlouho ztracená dcera

V mládí se oženil a oslavil narození dcery, kterou však pan Milan dalších několik dekád neviděl. Po rozvodu manželství s ním totiž jeho bývalá družka odmítala udržovat jakýkoli kontakt a snahy opět spatřit své dítě dopadaly neúspěšně. Pomohl až Facebook a pan Milan ji tak po více než padesáti letech mohl opět spatřit. Při společném setkání dcera zjistila, že má s otcem mnoho společného, a začala jej pravidelně navštěvovat. Když několik týdnů poté diagnostikovali panu Milanovi poslední stádium rakoviny, rozhodla se o něj pečovat v domácím prostředí za pomoci Hospicové péče Caritas. Dlouho ztracená dcera, která svého otce poznala teprve před několika měsíci, jej tak starostlivě doprovodila až do poslední chvíle.

LIDÉ BEZ DOMOVA

**SENIORŮ A OSOBY SE
ZDRAVOTNÍM POSTIŽENÍM**

**NEMOCNÍ A LIDÉ VYŽADUJÍCÍ ZDRAVOTNÍ
PÉČI V DOMÁCÍM PROSTŘEDÍ**

LIDÉ S DUŠEVNÍM ONEMOCNĚNÍM

LIDÉ V KRIZI

RODINY A DĚTI

CENTRUM MATERIÁLNÍ POMOCI

CENTRUM DOBROVOLNICTVÍ

DALŠÍ AKTIVITY

HOSPODAŘENÍ CHARITY OLOMOUC
V ROCE 2021 DLE STŘEDISEK

HOSPODAŘENÍ CHARITY
OLOMOUC V ROCE 2021

DĚKUJEME ZA PODPORU

AUDIT

DOTACE A JINÉ FINANČNÍ
PROSTŘEDKY POSKYTLI

ORDINACE PRAKTICKÉHO LÉKAŘE PRO LIDI V NOUZI

Ordinace je od roku 2019 zapojena do projektu Ministerstva zdravotnictví, který má za cíl zmapovat fungování, potřebnost a financování ordinací pro lidi v nouzi. Ordinace nabízí pět dní v týdnu lékařskou pomoc praktického lékaře lidem v regionu žijícím na ulici a klientům ubytovaným v zařízeních střediska, zejména v Domově sv. Anežky na Svatém Kopečku. Personál ordinace se věnuje rovněž prevenci infekčních onemocnění lidí bez domova a dle potřeby vyjíždí i do terénu. Ordinace funguje jako plnohodnotná ambulance praktického lékaře včetně registrace pacientů, poskytování preventivních prohlídek či zajišťování veškerých administrativních úkonů spojených např. s nástupem do práce či vyřizováním invalidních důchodů.

Ordinace disponuje vlastním hygienickým zázemím pro pacienty a příručím šatníkem. Úzce spolupracuje s nízkoprahovým denním centrem a dalšími službami pro lidi bez domova. Smyslem spolupráce je vytvořit sociálně zdravotní

Záchrana na poslední chvíli

Jednatřicetiletého pana Petera, původem ze Slovenska, zavedla do ordinace pro lidi v nouzi bolest v podbřišku. Sám přiznal, že je dlouhodobě uživatelem nemalého množství alkoholu a problémy jej trápí opakovaně. Charitní lékařka mu při prohlídce navíc diagnostikovala žloutenku a doporučila mu nutnou abstinenci. Vzhledem k absenci jakéhokoli pojištění však nebylo možné realizovat léčbu v tuzemsku a pan Peter slíbil, že se vrátí na Slovensko a bude svou situaci řešit. To však neučinil a po několika dnech opět navštívil ordinaci se zhoršujícími se problémy, navíc stále holdoval alkoholu. Při další návštěvě byl odeslán na urgentní příjem fakultní nemocnice, kde mu bylo vážné onemocnění potvrzeno. Problémem však zůstávala absence pojištění, která bránila realizaci léčby. Charita Olomouc proto nabídla pomocnou ruku a charitní sanitkou pana Petera dopravila do žilinské nemocnice, kde aktuálně podstupuje léčbu.



LIDÉ BEZ DOMOVA

**SENIOŘI A OSOBY SE
ZDRAVOTNÍM POSTIŽENÍM**

**NEMOCNÍ A LIDÉ VYŽADUJÍCÍ ZDRAVOTNÍ
PÉČI V DOMÁCÍM PROSTŘEDÍ**

LIDÉ S DUŠEVNÍM ONEMOCNĚNÍM

LIDÉ V KRIZI

RODINY A DĚTI

CENTRUM MATERIÁLNÍ POMOCI

CENTRUM DOBROVOLNICTVÍ

DALŠÍ AKTIVITY

komplex, díky němuž je možné systematicky a efektivně řešit dosud opomíjený problém poskytování zdravotní péče lidem bez domova. V roce 2021 bylo v ordinaci poskytnuto 563 pacientům 4472 ošetření.

**ORDINACE PSYCHIATRA
PRO LIDI V NOUZI**

Jedná se o klasickou ambulanci psychiatra v areálu sociálních služeb pro lidi bez domova. Tato nová služba vznikla za

účelem zajištění dostupné odborné péče pro lidi bez domova, kteří trpí psychickými poruchami a nemocemi. Ordinaci vyhledávají nejen lidé bez domova, ale též klienti služeb pro osoby s duševním onemocněním a v neposlední řadě i rodiny, které se ocitly v krizi. Lékaři ordinují 3x týdně odpoledne a dle potřeby vykonávají i návštěvní službu. V roce 2021 ošetřila ordinace 93 pacientů a během 255 návštěv bylo poskytnuto 394 lékařských výkonů.

Aktivity

- mše za zemřelé
- setkání pro pozůstalé
- akce Kafe a bochte pro hospic
- paliativní konference



POČET VÝKONŮ
17 072



KAPACITA
60



PACIENTŮ ZA ROK
967

ORDINACE			
Služba	Počet ošetření	Počet pacientů	Počet zdravotních výkonů
Ordinace praktického lékaře	4 472	563	6 095
Ambulance psychiatra	255	93	394

STŘEDISKO ZDRAVOTNÍCH SLUŽEB				
Služba	Kapacita zařízení (den)	Pacienti (rok)	Návštěvy u pacientů	Počet ošetřovatelských výkonů
Domácí zdravotní péče	30	135	6 169	10 683 výkonů
Obecná paliativa	2	24	534	1 448 výkonů
Specializovaná paliativa	30	176	6 160	4 840 dnů

LIDÉ BEZ DOMOVA

**SENIOŘI A OSOBY SE
ZDRAVOTNÍM POSTIŽENÍM**

**NEMOCNÍ A LIDÉ VYŽADUJÍCÍ ZDRAVOTNÍ
PÉČI V DOMÁCÍM PROSTŘEDÍ**

LIDÉ S DUŠEVNÍM ONEMOCNĚNÍM

LIDÉ V KRIZI

RODINY A DĚTI

CENTRUM MATERIÁLNÍ POMOCI

CENTRUM DOBROVOLNICTVÍ

DALŠÍ AKTIVITY



LIDÉ S DUŠEVNÍM ONEMOCNĚNÍM

V loňském roce jsme pokračovali v našem již tři desítky let trvajícím úsilí podporovat klienty v oblasti vztahů, práce a bydlení. Zaměřili jsme se mimo jiné na nové nastavení při získávání pracovních dovedností a na řešení dostupného bydlení pro lidi s duševním onemocněním. Od března 2021 došlo ke spojení Sociálně terapeutické dílny s obchodem Dobrodruhá, což přineslo širší zapojení klientů včetně jejich uplatnění v provozu obchodu. V druhé polovině roku jsme se věnovali přípravě nového projektu Bydlení sv. Vincence – propojení azylových bytů a sociálně aktivizační terénní služby. Záměrem je umožnit klientům, kteří směřují k samostatnému životu, získat finančně dostupné bydlení trvalejšího charakteru a podporu při zvládnání náročné životní změny, např. po propuštění z dlouhodobé hospitalizace v psychiatrické léčebně.

Miroslava Koutská, vedoucí Střediska psychosociální pomoci

DŮM SV. VINCENCE

Pomocí sociálně aktivizačních činností pomáhá dospělým lidem s duševním onemocněním zdokonalit sociální dovednosti a podporuje jejich schopnost navázat a udržet vztahy s druhými lidmi. Preventivními aktivitami pomáhá snížit negativní důsledky duševního onemocnění a omezit počet hospitalizací. V roce 2021 službu využilo 56 klientů.

SOCIÁLNĚ TERAPEUTICKÁ DÍLNA

Dospělým lidem s duševním onemocněním poskytuje nácvik sociálních a pracovních dovedností s možnou návazností na

LIDÉ BEZ DOMOVA

**SENIORŮ A OSOBY SE
ZDRAVOTNÍM POSTIŽENÍM**

**NEMOCNÍ A LIDÉ VYŽADUJÍCÍ ZDRAVOTNÍ
PÉČI V DOMÁCÍM PROSTŘEDÍ**

LIDÉ S DUŠEVNÍM ONEMOCNĚNÍM

LIDÉ V KRIZI

RODINY A DĚTI

CENTRUM MATERIÁLNÍ POMOCI

CENTRUM DOBROVOLNICTVÍ

DALŠÍ AKTIVITY

chráněný nebo otevřený trh práce. Návčik probíhá v provozu obchodu Dobrodruhá, jehož sortiment je zaměřen na kvalitní a originální zboží z druhé ruky a výrobky z chráněných dílen nebo od lokálních umělců a designérů. V roce 2021 službu využilo 19 klientů.

Dobrodruhá

Charitní prodejna Dobrodruhá poskytuje klientům střediska v rámci sociálně terapeutické dílny návčik profesních dovedností. Rok 2021 jsme odstartovali založením nové bylinkové zahrady na parkánu ulice Wurmova 7. S klienty jsme prostor upravili a začali pěstovat bylinky a okrasné květiny. V létě jsme oslavili třetí narozeniny obchodu Dobrodruhá. Den dobra a druhé šance se tentokrát konal pod širým nebem na Wurmově 11. Ve vnitrobloku proběhl dobročinný jarmark s workshopy. V rámci Týdnů pro duševní zdraví jsme uspořádali Dožínky duševní pohody.

PODPORA SAMOSTATNÉHO BYDLENÍ

Prostřednictvím asistencí a návčiků praktických dovedností umožňuje dospělým lidem s duševním onemocněním žít ve vlastních domácnostech. Poskytuje příležitost žít relativně samostatně i těm, kteří by jinak byli zcela závislí na péči a pomoci svých rodinných příslušníků nebo na ústavní péči. V roce 2021 službu využilo 36 klientů.

Aktivity

- týdenní ozdravný pobyt pro klienty
- akce Týdnů pro duševní zdraví

Nová přátelství pomohla v úzkosti

Pan Karel bojoval dlouhá léta s úzkostmi, jeho psychické problémy se navíc projevovaly také tělesně. Z toho důvodu se před třemi lety rozhodl na doporučení svých známých využít služeb Domova sv. Vincence. Impulsem byla smrt kamaráda, která vyústila v touhu po nových kontaktech mimo domov, který sdílí s manželkou a synem. Nyní se aktivně zapojuje do téměř všech programů, navíc se začal také na tvorbě jednoho z nich podílet. V průběhu několika týdnů si našel nové přátele, navázal nové vztahy a s podporou psycholožky se stabilizoval také jeho psychický stav.



MISE CHARITY OLOMOUC

ÚVODNÍ SLOVO

ZÁKLADNÍ INFORMACE

LIDÉ BEZ DOMOVA

**SENIORŮ A OSOBY SE
ZDRAVOTNÍM POSTIŽENÍM**

**NEMOCNÍ A LIDÉ VYŽADUJÍCÍ ZDRAVOTNÍ
PÉČI V DOMÁCÍM PROSTŘEDÍ**

LIDÉ S DUŠEVNÍM ONEMOCNĚNÍM

LIDÉ V KRIZI

RODINY A DĚTI

CENTRUM MATERIÁLNÍ POMOCI

CENTRUM DOBROVOLNICTVÍ

DALŠÍ AKTIVITY

HOSPODAŘENÍ CHARITY OLOMOUC
V ROCE 2021 DLE STŘEDISEK

HOSPODAŘENÍ CHARITY
OLOMOUC V ROCE 2021

DĚKUJEME ZA PODPORU

AUDIT

DOTACE A JINÉ FINANČNÍ
PROSTŘEDKY POSKYTLI

LIDÉ V KRIZI

Krizová pomoc v loňském roce začala nově poskytovat i chatové poradenství se záměrem oslovit širší okruh osob a nabídnout pomoc více klientům. V Dluhové poradně se koncem roku projevila zvýšená zájem lidí o uhrazení exekucí za zvýhodněných podmínek v rámci státem vyhlášeného Milostivého léta.

Miroslava Koutská, vedoucí Střediska psychosociální pomoci

KRIZOVÁ POMOC

Poskytuje okamžitou psychologickou a sociální pomoc lidem v akutní krizi, kteří se nacházejí v situaci ohrožení zdraví nebo života, kdy přechodně nemohou řešit svoji nepříznivou sociální situaci vlastními silami. Služba je poskytována v ambulantní, pobytové a terénní formě. V roce 2021 pomohla služba 266 klientům.

LIDÉ BEZ DOMOVA

**SENIOŘI A OSOBY SE
ZDRAVOTNÍM POSTIŽENÍM**

**NEMOCNÍ A LIDÉ VYŽADUJÍCÍ ZDRAVOTNÍ
PÉČI V DOMÁCÍM PROSTŘEDÍ**

LIDÉ S DUŠEVNÍM ONEMOCNĚNÍM

LIDÉ V KRIZI

RODINY A DĚTI

CENTRUM MATERIÁLNÍ POMOCI

CENTRUM DOBROVOLNICTVÍ

DALŠÍ AKTIVITY

Podpora v těžkých časech

Terminální stádium nemoci. Taková byla diagnóza otce paní Jolany, který trávil několik posledních týdnů svého života obklopen vlastní rodinou díky Hospicové péči Caritas. Vyčerpávající loučení paní Jolanu znamenávalo natolik, že jí pracovnice Caritas nabídlly službu krizové pomoci. V průběhu několika rozhovorů s krizovou interventkou sama přicházela s rodinnými historkami a vzpomínkami a zpracovávala náročnou životní situaci. Svého tatínka doprovodila do posledního dechu a zvládla se s ním důstojně rozloučit. Kontakt s pracovnicí Krizové pomoci pokračoval i posléze a byl pro ni důležitým krokem ke smíření.

DLUHOVÁ PORADNA

Pomáhá s orientací ve finanční situaci a při hledání východiska z dluhových obtíží. Je akreditovaná k poskytování odborných informací lidem v dluhové krizi, čímž zabraňuje hlubšímu sociálnímu propadu jednotlivců i celých rodin. V roce 2021 služba pomohla 215 klientům.



**UŽIVATELŮ ZA ROK
592**



**POČET HODIN PŘÍMÉ
SOCIÁLNÍ PRÁCE
13 045**

STŘEDISKO PSYCHOSOCIÁLNÍ POMOCI

Služba (zařízení)	Počet klientů	Počet hodin přímé sociální práce
Dům sv. Vincence	56	2986
Sociálně terapeutická dílna	19	2112
Podpora samostatného bydlení	36	1818
Krizová pomoc	266	4682
Dluhová poradna	215	1447
CELKEM	592	13 045

MISE CHARITY OLOMOUC

ÚVODNÍ SLOVO

ZÁKLADNÍ INFORMACE

LIDÉ BEZ DOMOVA

**SENIORI A OSOBY SE
ZDRAVOTNÍM POSTIŽENÍM**

**NEMOCNÍ A LIDÉ VYŽADUJÍCÍ ZDRAVOTNÍ
PÉČI V DOMÁCÍM PROSTŘEDÍ**

LIDÉ S DUŠEVNÍM ONEMOCNĚNÍM

LIDÉ V KRIZI

RODINY A DĚTI

CENTRUM MATERIÁLNÍ POMOCI

CENTRUM DOBROVOLNICTVÍ

DALŠÍ AKTIVITY

HOSPODAŘENÍ CHARITY OLOMOUC
V ROCE 2021 DLE STŘEDISEK

HOSPODAŘENÍ CHARITY
OLOMOUC V ROCE 2021

DĚKUJEME ZA PODPORU

AUDIT

DOTACE A JINÉ FINANČNÍ
PROSTŘEDKY POSKYTLI



RODINY A DĚTI

Středisko pro rodiny a děti se v roce 2021 potýkalo s řadou změn. V rámci služby nízkoprahového zařízení pro děti a mládež jsme se soustředili na individuální práci s jednotlivými dětmi a mládeží. Z finančních prostředků investičního projektu byl na středisku vybudován prostor pro skladování materiální

pomoci, proto jsme mohli rozšířit zprostředkování pomoci ohroženým rodinám.

Petra Pavlíčková, vedoucí Střediska pro rodiny a děti

LIDÉ BEZ DOMOVA

**SENIOŘI A OSOBY SE
ZDRAVOTNÍM POSTIŽENÍM**

**NEMOCNÍ A LIDÉ VYŽADUJÍCÍ ZDRAVOTNÍ
PÉČI V DOMÁCÍM PROSTŘEDÍ**

LIDÉ S DUŠEVNÍM ONEMOCNĚNÍM

LIDÉ V KRIZI

RODINY A DĚTI

CENTRUM MATERIÁLNÍ POMOCI

CENTRUM DOBROVOLNICTVÍ

DALŠÍ AKTIVITY

HOSPODAŘENÍ CHARITY OLOMOUC
V ROCE 2021 DLE STŘEDISEK

HOSPODAŘENÍ CHARITY
OLOMOUC V ROCE 2021

DĚKUJEME ZA PODPORU

AUDIT

DOTACE A JINÉ FINANČNÍ
PROSTŘEDKY POSKYTLI

SOCIÁLNĚ AKTIVIZAČNÍ SLUŽBA PRO RODINY S DĚTI

Služba poskytuje podporu rodinám s dětmi do 18 let, těhotným ženám v sociálně nepříznivé situaci a rodinám, které usilují o návrat dítěte zpět do péče. Hlavním cílem poskytované služby je podpořit a zvýšit aktivitu, samostatnost a celkovou schopnost rodin řešit problémy, které nepříznivě ovlivňují jejich fungování a v konečném důsledku mají dopad na všechny členy domácnosti včetně dětí.

V rámci sociálně aktivizační služby jsme se v roce 2021 nadále věnovali zprostředkování materiální a finanční pomoci rodinám, které se dostaly do těžké finanční situace, jejíž dopad má vliv především na děti. Finanční pomoc se oproti minulému roku ztrojnásobila, celkem bylo podpořeno 45 rodin, nejčastěji se jednalo o podporu v oblasti bydlení. Služba poskytla v roce 2021 podporu 63 rodinám s celkovým počtem 230 osob včetně dětí.



MISE CHARITY OLOMOUC

ÚVODNÍ SLOVO

ZÁKLADNÍ INFORMACE

LIDÉ BEZ DOMOVA

**SENIOŘI A OSOBY SE
ZDRAVOTNÍM POSTIŽENÍM**

**NEMOCNÍ A LIDÉ VYŽADUJÍCÍ ZDRAVOTNÍ
PÉČI V DOMÁCÍM PROSTŘEDÍ**

LIDÉ S DUŠEVNÍM ONEMOCNĚNÍM

LIDÉ V KRIZI

RODINY A DĚTI

CENTRUM MATERIÁLNÍ POMOCI

CENTRUM DOBROVOLNICTVÍ

DALŠÍ AKTIVITY

HOSPODAŘENÍ CHARITY OLOMOUC
V ROCE 2021 DLE STŘEDISEK

HOSPODAŘENÍ CHARITY
OLOMOUC V ROCE 2021

DĚKUJEME ZA PODPORU

AUDIT

DOTACE A JINÉ FINANČNÍ
PROSTŘEDKY POSKYTLI



NÍZKOPRAHOVÉ ZAŘÍZENÍ PRO DĚTI A MLÁDEŽ

Služba je určena dětem a mládeži ve věku od 9 do 21 let, které se ocitly v obtížné životní situaci, se kterou si neví rady. Jedná se například o situace, kdy zažívají problémy doma, ve škole v partě nebo se cítí být sami, bez kamarádů a podpory rodiny. Nabízíme jim podporu a pomoc při řešení jejich obtížné situace, ale i prostor pro popovídání a zábavu a dále možnost účastnit se preventivních a sociálně terapeutických aktivit. Služba je poskytována jak formou ambulantní, tak terénní v přímo vytipovaných lokalitách.

Služba klade důraz na individuální práci s dětmi a mládeží, poskytovaná pomoc se přizpůsobuje jednotlivým klientům. Tato individuální podoba byla doplněna i skupinovými preventivními programy.

Pomoc pro rodinu s dětmi

Paní Dana se na Charitu obrátila v situaci, kdy jí nezbývaly finance na uhrazení celého nájmu. Se svými dvěma dětmi, které navštěvují 1. stupeň základní školy, žije v pronajatém bytě a nájem vždy řádně platila. Je vyučená kuchařka, pracuje již řadu let v nedaleké školní jídelně. Její příjmy společně s příspěvkem na bydlení a přídavky na děti vždy stačily na pokrytí nezbytných výdajů, avšak ne na vytvoření finanční rezervy. V jednom měsíci se paní Daně sešlo hned několik mimořádných výdajů – nákup léků pro nemocné děti, zaplacení lyžařského výcviku a oprava rozbité pračky. Charita paní Daně pomohla s uhrazením nájmu a oslovila nadaci za účelem zaplacení obědů ve škole, aby rodině do budoucnosti ulehčila situaci.

LIDÉ BEZ DOMOVA

**SENIOŘI A OSOBY SE
ZDRAVOTNÍM POSTIŽENÍM**

**NEMOCNÍ A LIDÉ VYŽADUJÍCÍ ZDRAVOTNÍ
PÉČI V DOMÁCÍM PROSTŘEDÍ**

LIDÉ S DUŠEVNÍM ONEMOCNĚNÍM

LIDÉ V KRIZI

RODINY A DĚTI

CENTRUM MATERIÁLNÍ POMOCI

CENTRUM DOBROVOLNICTVÍ

DALŠÍ AKTIVITY

HOSPODAŘENÍ CHARITY OLOMOUC
V ROCE 2021 DLE STŘEDISEK

HOSPODAŘENÍ CHARITY
OLOMOUC V ROCE 2021

DĚKUJEME ZA PODPORU

AUDIT

DOTACE A JINÉ FINANČNÍ
PROSTŘEDKY POSKYTLI



DĚTSKÁ SKUPINA LIŠTIČKA

Dětská skupina Lištička je určena pro skupinku dvanácti dětí ve věku od 2 do 6 let. Je založena na křesťanských hodnotách – lásce, bezpečí a společenství. Klade důraz na individuální přístup k dětem, spolupráci s rodiči, posilování mezigeneračních vztahů a prohlubování vztahu k přírodě. Při výchovné a vzdělávací činnosti využívá prvky Montessori pedagogiky. Pro pobyt venku využívá Dětská skupina Lištička přilehlou zahradu, kde mají děti kromě herních prvků také vyvýšené záhony, na kterých společně zahradičí.

STŘEDISKO PRO RODINY A DĚTI

Služba (zařízení)	Kapacita služby	Počet klientů	Počet hodin přímé sociální práce
SAS rodiny s dětmi	30	64 rodin	4 341
NZDM	25	63	2 175
Dětská skupina LIŠTIČKA	12	14	neuvádí se
CELKEM	67	141	

ONLINE DOUČOVÁNÍ „LIŠKA ONLINE“

Projekt „Liška online“ vznikl v době pandemie Covid-19, avšak zvýšená potřeba doučování i vzhledem k distanční výuce stále přetrvává. Doučování zajišťovali dobrovolníci, a to v rodinách, ve kterých děti potřebovaly vyšší míru podpory při plnění úkolů do školy či zvládnutí probíraného učiva. Dobrovolníci byli především z řad studentů vysokých škol, avšak zapojilo se i několik dobrovolníků v produktivním věku. Individuální doučování v rodinách poskytovalo dětem podporu potřebnou k úspěšnému zvládnutí školní látky, napomáhalo rodičům pochopit důležitost přípravy na vyučování a pomohlo rodičům zvládnout období distanční výuky.

Aktivity

- předávání vánočních dáreků pro sociálně znevýhodněné děti z projektu Krabice od bot
- sbírka pro rodiny a děti Sv. Mikuláše
- pokračující spolupráce s Pedagogickou fakultou UPOL v oblasti vzdělávání dobrovolníků
- navázání spolupráce s Nadačním fondem Patron dětí



KAPACITA SLUŽBY
67



POČET KLIENTŮ
141



**POČET HODIN PŘÍMÉ
SOCIÁLNÍ PRÁCE**
6 516

LIDÉ BEZ DOMOVA

**SENIŘI A OSOBY SE
ZDRAVOTNÍM POSTIŽENÍM**

**NEMOCNÍ A LIDÉ VYŽADUJÍCÍ ZDRAVOTNÍ
PÉČI V DOMÁCÍM PROSTŘEDÍ**

LIDÉ S DUŠEVNÍM ONEMOCNĚNÍM

LIDÉ V KRIZI

RODINY A DĚTI

CENTRUM MATERIÁLNÍ POMOCI

CENTRUM DOBROVOLNICTVÍ

DALŠÍ AKTIVITY

HOSPODAŘENÍ CHARITY OLOMOUC
V ROCE 2021 DLE STŘEDISEK

HOSPODAŘENÍ CHARITY
OLOMOUC V ROCE 2021

DĚKUJEME ZA PODPORU

AUDIT

DOTACE A JINÉ FINANČNÍ
PROSTŘEDKY POSKYTLI



CENTRUM MATERIÁLNÍ POMOCI

V roce 2021 bylo i nadále určujícím tématem zmírňování dopadů opatření proti Covid-19. V rámci Centra materiální pomoci jsme navázali na činnosti předchozích let a snažili se držet v chodu maximální možný objem aktivit. Opatření částečně postihla otevírací dobu prodejny u Samaritána – ta spíše sloužila jako výdejna materiální pomoci pro klienty našich sociálních služeb. Naše činnosti doznaly změn také po personální stránce, došlo ke změně koordinátora a obměně části týmu. Určujícím byl také rozvoj zázemí kuchyně, revize provozu a zaměření na kvalitu obědů vařených pro sociální služby. Centrum materiální pomoci se ve spolupráci s Armádou ČR

podílelo také na materiální pomoci pro evakuované afghánské uprchlíky.

Jan Buka, zástupce ředitele

Centrum poskytlo materiální a potravinovou pomoc 2052 osobám, které se ocitly v akutní či dlouhodobé nouzi v Olomouci a okolí. Ošacení, nábytek a vybavení domácnosti putovalo zejména k rodinám v obtížné situaci a k lidem bez domova. Celkem bylo vydáno více než 7012 kusů oblečení a přes 40 tun potravin a hygienických pomůcek.

LIDÉ BEZ DOMOVA

**SENIOŘI A OSOBY SE
ZDRAVOTNÍM POSTIŽENÍM**

**NEMOCNÍ A LIDÉ VYŽADUJÍCÍ ZDRAVOTNÍ
PÉČI V DOMÁCÍM PROSTŘEDÍ**

LIDÉ S DUŠEVNÍM ONEMOCNĚNÍM

LIDÉ V KRIZI

RODINY A DĚTI

CENTRUM MATERIÁLNÍ POMOCI

CENTRUM DOBROVOLNICTVÍ

DALŠÍ AKTIVITY

CENTRUM DOBROVOLNICTVÍ

V roce 2021 se dobrovolnictví vracelo ke svému běžnému fungování, ale stále byl a je patrný vliv pandemie. Důsledkem je i to, že se zapojuje více dobrovolníků do jednorázových akcí nebo do činností na kratší dobu – je pro ně přijatelnější reagovat na konkrétní akce a výzvy, než dlouhodobě docházet do jedné služby. Zaznamenali jsme tak pokles dlouhodobě působících dobrovolníků. V rámci Tříkrálové sbírky 2021 nebylo z důvodu pandemie Covid-19 schváleno klasické koledování dům od domu. Otevřely se však jiné cesty darování. Ve veřejných institucích byly umístovány statické tříkrálové kasičky a dárci také mohli přispět do online kasičky. Byli jsme mile překvapeni ochotou lidí umístovat statické kasičky. Dobrovolníci se zapojili do některých podpůrných aktivit, jako je roznos letáků nebo umístování statických kasiček.

Veronika Velčovská, koordinátorka Centra dobrovolnictví

DOBROVOLNICTVÍ

Dobrovolnický program Charity Olomouc je akreditovaný u Ministerstva vnitra České republiky. Dobrovolníci se dlouhodobě zapojují do všech služeb. S uživateli tráví svůj volný čas, asistují sociálním pracovníkům při péči o klienty, podílí se na přípravě a realizaci vzdělávacích nebo volnočasových aktivit. Mezi naše dobrovolníky patří senioři i žáci ve školním věku.

Dobrovolnická služba nám pomáhá rozšířit a zkvalitnit služby pro naše klienty. V roce 2021 věnovalo celkem 282 dobrovolníků 5 202 hodin svého času sociálním službám. Do ostatních činností včetně nepřímé podpory sociálních služeb se v průběhu roku zapojilo celkem 936 dobrovolníků a vykonali 3562 hodin dobrovolnické služby, především při sbírkových aktivitách.

Dobrovolníkům z firmy TEMPISH s.r.o. děkujeme za významnou pomoc v zajištění chodu půjčovny kompenzačních

pomůcek. Poděkování patří také Markétě Matlochové, Janu Slaninovi a Vojtěchu Gottwaldovi, kteří významně podporují dobrovolnictví poskytováním poradenství aj.

SBÍRKY

Tříkrálová sbírka

Charita Olomouc zajišťuje průběh Tříkrálové sbírky na území olomouckého děkanátu, který zahrnuje kromě města Olomouce i dalších 34 obcí. V rámci Tříkrálové sbírky 2021 nebylo z důvodu pandemie Covid-19 schváleno klasické koledování dům od domu. Otevřely se však jiné cesty darování. Ve



LIDÉ BEZ DOMOVA

**SENIORŮ A OSOBY SE
ZDRAVOTNÍM POSTIŽENÍM**

**NEMOCNÍ A LIDÉ VYŽADUJÍCÍ ZDRAVOTNÍ
PÉČI V DOMÁCÍM PROSTŘEDÍ**

LIDÉ S DUŠEVNÍM ONEMOCNĚNÍM

LIDÉ V KRIZI

RODINY A DĚTI

CENTRUM MATERIÁLNÍ POMOCI

CENTRUM DOBROVOLNICTVÍ

DALŠÍ AKTIVITY

veřejných institucích byly umístovány statické tříkrálové kasičky a dárci také mohli přispět do online kasičky. V roce 2021 se díky štědrosti dárců a úsilí koledníků podařilo vykoledovat do statických kasiček 1003 225 Kč a do online kasičky 369 933 Kč.

Výtěžek byl věnován na podporu a rozvoj domácí hospicové péče, na přímou pomoc jednotlivcům a rodinám ohroženým chudobou a také na rozvoj a fungování Centra materiální pomoci pro lidi a rodiny ohrožené chudobou.

Za podporu a pomoc při pořádání Tříkrálové sbírky děkujeme: Aquapark Olomouc, SDE Software Solutions, Koyo Bearings Česká republika s.r.o., FESTA SERVIS spol. s r.o, Zaměstnanci ČD – Informační Systém, Tonery Olomouc, Vlastivědné muzeum v Olomouci, Laser Arena Olomouc, Krokodýlek Olomouc, Pevnost poznání Olomouc a další.

Postní almužna

Na pomoc lidem ve svém okolí stádali farníci po dobu postu finanční dary. Vzhledem k tomu, že rok 2021 byl ve znamení pandemie, lidé přispěli celkem 129 366 Kč, což bylo o více jak polovinu více než v předchozím roce. Charitě se podařilo z výtěžku poskytnout potravinovou pomoc v 76 případech a finanční pomoc s úhradou nájemného a energií v 17 případech.

Všem dárcům sbírek srdečně děkujeme!

SPOLUPRÁCE S FARNOSTMI

Charita Olomouc spolupracuje se všemi farnostmi olomouckého děkanátu. V některých farnostech fungují farní střediska za účelem pomoci potřebným ve farnostech ve spolupráci s profesionálními charitními pracovníky. Jedná se aktuálně o šest farních středisek.

I v roce 2021 měla pandemie vliv na realizované aktivity, které jsou pro farní střediska tradiční a dlouhodobě plánované. Změny se promítly do tradiční benefiční akce Adventní věnce. Počty farníků při samotné výrobě adventních věnců

byly v důsledku platných opatření omezeny. V roce 2021 bylo vyrobeno 281 věnců, výtěžek činil 94 177 Kč, z toho 33 701 Kč bylo věnováno na přímou pomoc ve farnostech a 60 476 Kč na podporu sirotčince Verbist Care Center v mongolském Ulánbátaru. Dvě farnosti se rozhodly podpořit sirotčinec do-datečně, tudíž celková věnovaná částka činila 112 241 Kč.

Farní střediska se rovněž zapojují do sbírkové činnosti, zvláště do Tříkrálové sbírky, sbírky Krajíc chleba pro chudé a Postní almužny, jejíž výtěžek je určen na pomoc potřebným v dané farnosti. Členové farních středisek se také zaměřují na podporu osamělých lidí a seniorů, vytváří aktivity, které jim umožňují se setkávat a aktivně trávit svůj volný čas. Dále se farní střediska zapojila do sbírky vlny. Získaná vlna poslouží pro pletení ponožek a dek, které pletou charitní dobrovolníci. Ponožky i deky jsou využívány v zimním období pro klienty. Část výrobků je určena k prodeji v charitní prodejně Dobrodruhá.

- Farní středisko Těšetice, Drahanovice a Slatinice
- Farní středisko Velká Bystřice a Hlubočky
- Farní středisko sv. Václava
- Farní středisko Svatý Kopeček
- Farní středisko u sv. Mořice
- Farní středisko Hodolany



LIDÉ BEZ DOMOVA

**SENIOŘI A OSOBY SE
ZDRAVOTNÍM POSTIŽENÍM**

**NEMOCNÍ A LIDÉ VYŽADUJÍCÍ ZDRAVOTNÍ
PÉČI V DOMÁCÍM PROSTŘEDÍ**

LIDÉ S DUŠEVNÍM ONEMOCNĚNÍM

LIDÉ V KRIZI

RODINY A DĚTI

CENTRUM MATERIÁLNÍ POMOCI

CENTRUM DOBROVOLNICTVÍ

DALŠÍ AKTIVITY

DALŠÍ AKTIVITY

DOBRODRUHÁ

Charitní prodejna Dobrodruhá zahájila provoz v červnu 2018. Tento jedinečný projekt už čtvrtým rokem dává novou šanci originálním věcem z druhé ruky a nabízí zajímavé výrobky z chráněných dílen nebo od lokálních umělců a designérů. Klientům Střediska psychosociální pomoci prodejna v rámci sociálně terapeutické dílny poskytuje nácvik profesních dovedností. Dobrodruhá prostřednictvím e-shopu nabízí 900 produktů nejen z chráněných dílen či od lokálních prodejců, ale i krásné kousky s příběhem z druhé ruky.

Rok 2021 jsme odstartovali založením nové bylinkové zahrady na parkánu Wurmovy 7. S klienty jsme prostor upravili a začali pěstovat bylinky a okrasné květiny, které následně zdobily prodejnu. První úrodu jsme oslavili v rámci akce Dožínky duševní pohody, které jsme uspořádali při příležitosti Týdnů pro duševní zdraví. Ve vnitrobloku Wurmovy 7 a na parkánu proběhl jarmark, přednášky a workshopy. Návštěvníci



mohli ochutnat čaje a limonády z naší bylinkové úrody. K tomu nám po celou dobu hrála živá hudba zajištěná hudebníky Konzervatoře evangelické akademie v Olomouci. V létě jsme oslavili již 3. narozeniny obchodu Dobrodruhá. Den dobra a druhé šance se tentokrát konal pod širým nebem na Wurmově 11. Ve vnitrobloku byl pro návštěvníky zajištěn dobročinný jarmark, občerstvení, dobrá káva a workshopy. V rámci workshopů si účastníci mohli vyzkoušet výrobu mechových kokedam.

ROMSKÁ POUŤ

Romská pouť je duchovně kulturní akce, kterou pořádá Charita Olomouc každoročně již od roku 1999. V roce 2021 se jednalo o již 23. ročník s tématem Amen nasan vaš peske cudze (Nejsme si cizí). Poutní setkání se uskutečnilo 11. září 2021 na poutním místě na Sv. Kopečku u Olomouce v bazilice Navštívení Panny Marie. Odpolední program se uskutečnil za doprovodu romské křesťanské kapely a byl plný her a výtvarných dílen pro děti i mládež. Součástí poutě byla výstava fotografií s názvem Ohlédnutí za Romskou poutí, která mapovala uplynulé ročníky a proměnu této akce v předešlém dvacetiletí.



MISE CHARITY OLOMOUC

ÚVODNÍ SLOVO

ZÁKLADNÍ INFORMACE

LIDÉ BEZ DOMOVA

SENIORŮ A OSOBY SE

ZDRAVOTNÍM POSTIŽENÍM

NEMOCNÍ A LIDÉ VYŽADUJÍCÍ ZDRAVOTNÍ

PÉČI V DOMÁCÍM PROSTŘEDÍ

LIDÉ S DUŠEVNÍM ONEMOCNĚNÍM

LIDÉ V KRIZI

RODINY A DĚTI

CENTRUM MATERIÁLNÍ POMOCI

CENTRUM DOBROVOLNICTVÍ

DALŠÍ AKTIVITY

HOSPODAŘENÍ CHARITY OLOMOUC
V ROCE 2021 DLE STŘEDISEK

HOSPODAŘENÍ CHARITY
OLOMOUC V ROCE 2021

DĚKUJEME ZA PODPORU

AUDIT

DOTACE A JINÉ FINANČNÍ
PROSTŘEDKY POSKYTLI

HOSPODAŘENÍ CHARITY OLOMOUC V ROCE 2021 DLE STŘEDISEK

SLUŽBY	SLUŽBA/STŘEDISKO	VÝNOSY (Kč)	NÁKLADY (Kč)	HV (Kč)
SOCIÁLNÍ SLUŽBY	Azylový dům pro muže	7 770 995,00	7 770 995,00	0
	Noclehárna pro muže	2 380 962,00	2 380 962,00	0
	Azylový dům pro ženy	3 445 711,67	3 445 711,67	0
	Noclehárna pro ženy	1 314 657,00	1 314 657,00	0
	Nizkoprahové denní centrum	6 533 518,74	6 533 518,74	0
	Terénní program	3 428 684,11	3 428 684,11	0
	Pečovatelská služba pro lidi bez domova	3 309 506,22	3 309 506,22	0
	Domov sv. Anežky – ADOSS	7 707 482,00	7 707 482,00	0
	Dům sv. Vincence	2 461 866,62	2 461 866,62	0
	Podpora samostatného bydlení	2 110 191,00	2 110 191,00	0
	Sociálně terapeutická dílna	1 689 347,13	1 689 347,13	0
	Pečovatelská služba	22 218 629,99	22 218 629,99	0
	SAS pro rodiny s dětmi	2 608 146,00	2 608 146,00	0
	NZDM	2 902 907,00	2 902 907,00	0
	Krizová pomoc	3 122 713,51	3 122 713,51	0
	Dluhová poradna	1 428 310,00	1 428 310,00	0
ZDRAVOTNÍ SLUŽBY	Ordinace pro lidi v nouzi	34 553 09,54	34 553 09,54	0
	Ordinace psychiatra	9 628 55,89	9 628 55,89	0
	Domácí zdravotní péče	3 793 477,9	3 858 193,5	-64 715,600
	Hospicová péče Caritas	12 885 720,38	13 388 041,69	-50 321,310
OSTATNÍ	Výdej mater. pomoci	13 720 02,34	14 175 29,11	-45 526,77
	Dětská skupina	15 744 55,4	15 744 55,4	0,00
	Pomůcky	63 297,4	30 051,8	33 245,60
	Bydlení (vč. soc. bytů) a pronájmy	23 869 99,82	21 239 65,42	2 630 34,40
	Prodejny (W11 +DD), prac. aktivity SLD	17 097 68,69	10 651,52	6 446 037,17
	Romská pouť, doučování a jiné aktivity	188 602,79	188 602,79	0,00
	Dobrovolníci a farní střediska	40 914,91	40 914,91	0,00
	Zdrav. služby související s Covid-19	10 503 51,68	39 523,98	6 551 987,70
	Ostatní (účet. stř., služby, mim. udál. aj.)	23 703 83,55	22 623,24	10 805 95,31
	CELKEM		107 225 675,28	105 834 952,02

MISE CHARITY OLOMOUC

ÚVODNÍ SLOVO

ZÁKLADNÍ INFORMACE

LIDÉ BEZ DOMOVA

SENIORŮ A OSOBY SE

ZDRAVOTNÍM POSTIŽENÍM

NEMOCNÍ A LIDÉ VYŽADUJÍCÍ ZDRAVOTNÍ

PÉČI V DOMÁCÍM PROSTŘEDÍ

LIDÉ S DUŠEVNÍM ONEMOCNĚNÍM

LIDÉ V KRIZI

RODINY A DĚTI

CENTRUM MATERIÁLNÍ POMOCI

CENTRUM DOBROVOLNICTVÍ

DALŠÍ AKTIVITY

HOSPODAŘENÍ CHARITY OLOMOUC
V ROCE 2021 DLE STŘEDISEK

HOSPODAŘENÍ CHARITY
OLOMOUC V ROCE 2021

DĚKUJEME ZA PODPORU

AUDIT

DOTACE A JINÉ FINANČNÍ
PROSTŘEDKY POSKYTLI

HOSPODAŘENÍ CHARITY OLOMOUC V ROCE 2021

VÝNOSY (A PŘÍJMY) V ROCE 2021

VÝNOSY CELKEM		107 225 675,28
	tržby za služby, vlastní výrobky a zboží	12 182 463,08
TRŽBY	tržby z veřejné zakázky Ol. kraje	12 668 500,00
	tržby od zdravotních pojišťoven	12 876 501,40
	dotace Olomoucký kraj PI (MPSV)	39 649 900,00
	dotace MVČR	274 000,00
	dotace MPSV	6 213 683,40
	z toho oblast – mimořádné dotace COVID-19	4 714 228,00
	z toho oblast – Dětská skupina	1 499 455,40
	dotace MZČR	3 576 409,54
	dotace Olomoucký kraj	5 752 300,00
	z toho oblast – podpora poskytování sociálních služeb	4 756 300,00
	z toho oblast – sociální začleňování	86 000,00
	z toho oblast zdravotnictví	910 000,00
DOTACE, DARY, PŘÍSPĚVKY, SBÍRKY	dotace úřadu práce	286 248,00
	dotace Statutární město Olomouc	5 062 853,15
	z toho oblast – sociální služby	4 050 000,00
	z toho oblast – individuální dotace	790 000,00
	z toho oblast – soc. obl. a obl. odstraňování bariér v Olomouci	100 000,00
	z toho oblast – preventivní programy	122 853,15
	dotace a příspěvky obcí a měst	352 000,00
	nadace	350 000,00
	zahraniční zdroje	5 341,95
	dary PO a FO	3 538 814,93
	Tříkrálová sbírka (výnos 2021)	422 000,00
	sbírky	243 745,04
OSTATNÍ	ostatní výnosy	3 770 914,79
	příjmy do fondu (sběr TKS, sbírky, dar, vč. mat. přímá pomoc aj.)	1 744 519,98
Příjmy	konečný stav fondů: 695 959,46 Kč	
	příjmy na investice realizované 2021	687 995,40

LIDÉ BEZ DOMOVA

SENIOŘI A OSOBY SE

ZDRAVOTNÍM POSTIŽENÍM

**NEMOCNÍ A LIDÉ VYŽADUJÍCÍ ZDRAVOTNÍ
PÉČI V DOMÁCÍM PROSTŘEDÍ**

LIDÉ S DUŠEVNÍM ONEMOCNĚNÍM

LIDÉ V KRIZI

RODINY A DĚTI

CENTRUM MATERIÁLNÍ POMOCI

CENTRUM DOBROVOLNICTVÍ

DALŠÍ AKTIVITY

HOSPODAŘENÍ CHARITY OLOMOUC
V ROCE 2021 DLE STŘEDISEK

HOSPODAŘENÍ CHARITY
OLOMOUC V ROCE 2021

DĚKUJEME ZA PODPORU

AUDIT

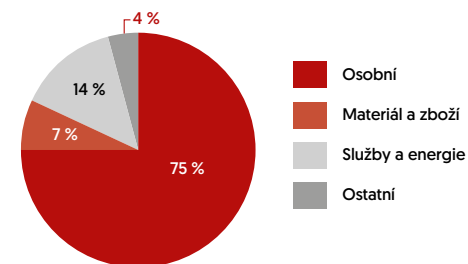
DOTACE A JINÉ FINANČNÍ
PROSTŘEDKY POSKYTLI

NÁKLADY (A VÝDAJE) V ROCE 2021

NÁKLADY CELKEM	105 834 952,02
osobní náklady organizace celkem	79 805 381,00
provozní náklady organizace celkem	26 029 571,02
Z CELKOVÝCH NÁKLADŮ – NÁKLADY SPRÁVY	17 142 571,18
z toho – osobní náklady	14 768 398,00
z toho – provozní náklady	2 374 173,18
Z CELKOVÝCH NÁKLADŮ – NÁKLADY NA REG. SOC. SLUŽBY	74 433 627,99
ČLENĚNÍ NÁKLADŮ NA HLAVNÍ A HOSPODÁŘSKOU ČINNOST:	
hlavní:	104 104 tis. Kč
hospodářská:	1 733 tis. Kč
VÝDAJE	
výdaje z fondů (odvod TKS, přímá pomoc, čerp. dary aj.)	1 496 131,32
výdaje na investice (staveb. úpravy 1751tis. Kč, auta a stroj. vybavení 1179 tis. Kč)	2 830 442,90
HOSPODÁŘSKÝ VÝSLEDEK ORGANIZACE V R. 2021	1 390 723,26

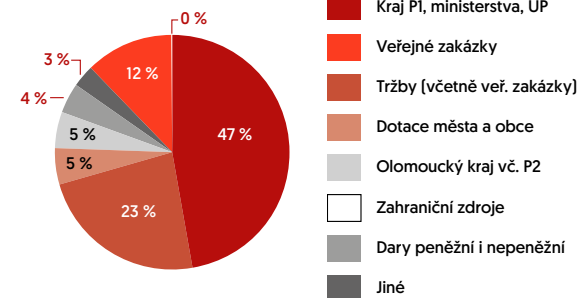
STRUKTURA NÁKLADŮ V ROCE 2021

Osobní	79 805 tis. Kč	75 %
Materiál a zboží	7 585 tis. Kč	7 %
Služby a energie	14 343 tis. Kč	14 %
Ostatní	4 102 tis. Kč	4 %
CELKEM	105 835 tis. Kč	100 %



VÝNOSY ROKU 2021 DLE ZDROJŮ

Kraj P1, ministerstva, ÚP	50 010	47 %
Veřejné zakázky	12 669 tis. Kč	12 %
Tržby	25 104 tis. Kč	23 %
Dotace města a obce	5 415 tis. Kč	5 %
Olomoucký kraj vč. P2	5 752 tis. Kč	5 %
Zahraniční zdroje	5 tis. Kč	0 %
Dary peněžní i nepeněžní	4 555 tis. Kč	4 %
Jiné	3 715 tis. Kč	3 %
CELKEM	107 225 tis. Kč	100 %



MISE CHARITY OLOMOUC

ÚVODNÍ SLOVO

ZÁKLADNÍ INFORMACE

LIDÉ BEZ DOMOVA

SENIORŮ A OSOBY SE

ZDRAVOTNÍM POSTIŽENÍM

NEMOCNÍ A LIDÉ VYŽADUJÍCÍ ZDRAVOTNÍ

PÉČI V DOMÁCÍM PROSTŘEDÍ

LIDÉ S DUŠEVNÍM ONEMOCNĚNÍM

LIDÉ V KRIZI

RODINY A DĚTI

CENTRUM MATERIÁLNÍ POMOCI

CENTRUM DOBROVOLNICTVÍ

DALŠÍ AKTIVITY

HOSPODAŘENÍ CHARITY OLOMOUC
V ROCE 2021 DLE STŘEDISEK

HOSPODAŘENÍ CHARITY
OLOMOUC V ROCE 2021

DĚKUJEME ZA PODPORU

AUDIT

DOTACE A JINÉ FINANČNÍ
PROSTŘEDKY POSKYTLI

ROZVAHA K 31. 12. 2021 (ÚDAJE V TIS. KORUNÁCH)

AKTIVA	STAV K PRVNÍMU DNI ÚČETNÍHO OBDOBÍ	STAV K POSLEDNÍMU DNI ÚČETNÍHO OBDOBÍ
DLOUHODOBÝ MAJETEK	34 499	34 511
dlouhodobý majetek nehmotný	0	0
dlouhodobý majetek hmotný	62 821	63 327
z toho pozemky	1 658	1 658
z toho stavby	51 977	52 277
z toho samostatné movité věci a soubory m.v.	6 376	6 920
z toho drobný dlouhodobý hmotný majetek	2 418	2 254
z toho nedokončený dlouhodobý hmotný majetek	392	218
dlouhodobý finanční majetek	551	750
z toho podíly ovládaná osoba	551	750
oprávky k dlouhodobému majetku	-28 873	-29 566
KRÁTKODOBÝ MAJETEK	25 201	24 571
zásoby	277	273
pohledávky	4 886	5 772
finanční majetek	19 969	17 647
jiná aktiva	69	879
AKTIVA CELKEM	59 700	59 082
PASIVA		
VLASTNÍ ZDROJE	39 550	39 187
vlastní jmění	41 331	39 298
fondy	417	696
účet výsledku hospodaření	x	1 391
HV ve schvalovacím řízení	433	x
nerozděl. zisk/neuhr. ztráta z min. let	-2 631	-2 198
CIZÍ ZDROJE	20 150	19 895
rezervy	60	120
dlouhodobé závazky	4 815	5 125
krátkodobé závazky	9 064	11 773
dodavatelé, příj. zálohy, ost. závazky	674	847
závazky vůči zaměstnancům	4 335	6 225
závazky k institucím SP a ZP	2 460	3 377
ostatní přímé daně	717	195
DPH, ostatní daně a poplatky	57	46
závazky státní rozpočet + územ. samosprávné celky	118	199
jiné závazky	34	126
krátkodobé bankovní úvěry	0	0
dohadné účty pasivní	669	758
jiná pasiva (výnosy a výdaje příštích období)	6 211	2 877
PASIVA CELKEM	59 700	59 082

Rozvaha zobrazuje stav a pohyb majetku a závazků organizace.

LIDÉ BEZ DOMOVA

SENIORŮ A OSOBY SE

ZDRAVOTNÍM POSTIŽENÍM

NEMOCNÍ A LIDÉ VYŽADUJÍCÍ ZDRAVOTNÍ

PÉČI V DOMÁCÍM PROSTŘEDÍ

LIDÉ S DUŠEVNÍM ONEMOCNĚNÍM

LIDÉ V KRIZI

RODINY A DĚTI

CENTRUM MATERIÁLNÍ POMOCI

CENTRUM DOBROVOLNICTVÍ

DALŠÍ AKTIVITY

**ZHODNOCENÍ ZÁKLADNÍCH ÚDAJŮ
OBSAŽENÝCH V ÚČETNÍ ZÁVĚRCE**

Obrat Charity Olomouc překročil v roce 2021 částku 107 mil. Kč, hospodářský výsledek dosáhl za celou organizaci hodnoty + 1391 tis. Kč (HV v hlavní činnosti –222 tis. Kč, HV z hospodářské činnosti +1613 tis. Kč). Celkové náklady vzrostly meziročně o 6 592 tis. Kč (z toho 6 023 tis. nárůst osobních nákladů), celkové výnosy byly ve srovnání s rokem 2020 vyšší o 15 295 tis. Kč. Hodnota odpisů roku 2021 nekrytých zúčtováním investičních dotací a darů činila 565 tis. Kč. Výdaje na investice v celkové výši 2830 tis. Kč tvořily výdaje na stavební úpravy (převážně prostory služeb Řezníčkova 8), automobil a stroj. vybavení. Příjmy získané v roce 2021 na tyto investice byly ve výši 687,9 tis. Kč, dalším zdrojem krytí investic byly dotace a dary na investice přijaté v minulém roce.

Kompletní závěrka roku 2021 (Rozvaha, Výkaz zisku a ztráty, Příloha k účetní závěrce) je ke stažení ZDE:

www.olomouc.charita.cz/vzp

HR V ROCE 2021

V roce 2021 jsme se posunuli od evidence docházky v Excelu k systému Alveno, pomocí něhož docházky pro cca 300 zaměstnanců administrujeme a získaná data přenášíme přímo do mzdového programu. Máme radost z bezpapírové formy této části HR administrativy a z automatizace přenosu docházek do mezd.

V roce, který také příliš nepřál setkáním na živo, jsme v létě nabídli zaměstnancům náš oblíbený evergreen Symetrickou komunikaci I. a II. díl na živo pod vedením Mgr. Michala Dubce. Ve vedení jsme prošli tématem Řízení změny, a jak to vypadá, když je změn příliš, v podání PhDr. Zdenko Matuly. Na podzim se naši koordinátoři zúčastnili 2denního workshopu s názvem Styly řízení.

V závěru roku jsme čelili nejasné budoucnosti stran dalšího zaměstnávání spolupracovníků neočkovaných proti Covidu-19. Příčinou byla plánovaná a později zrušená část vyhlášky o očkování proti infekčním nemocem. Jsme rádi, že máme kolegy stále na palubě, protože bez nich by Charita Olomouc nebyla tím, čím je.

Pavlna Komosná, vedoucí personálního úseku

PŘEHLED PRACOVNÍCH ÚVAZKŮ V ROCE 2021

STŘEDISKO	PP VE FO	PP PŘEPOČTENO	DPP VE FO	DPP PŘEPOČTENO	DPČ VE FO	DPČ PŘEPOČTENO
Správa	27	23,78	28	1,38	5	0,19
Středisko pro lidi bez domova	61	40,78	75	4,68	31	2,31
Středisko psychosociální pomoci	20	12,63	7	0,61	3	0,2
Středisko pečovatelské služby	45	26,05	21	1,66	8	1,21
Středisko pro rodiny a děti	15	9,63	6	0,39	1	0,41
Středisko zdravotních služeb	27	16,36	34	1,74	2	0,3
CELKEM	195	129,23	171	10,46	50	4,62

PP ve FO	Pracovní poměry ve fyzických osobách
PP přepočteno	Pracovní poměry – přepočtený počet
DPP ve FO	DPP ve fyzických osobách
DPP přepočteno	DPP – přepočtený počet v úvazcích
DPČ ve FO	DPČ ve fyzických osobách
DPČ přepočteno	DPČ – přepočtený počet v úvazcích

LIDÉ BEZ DOMOVA

SENIOŘI A OSOBY SE

ZDRAVOTNÍM POSTIŽENÍM

**NEMOCNÍ A LIDÉ VYŽADUJÍCÍ ZDRAVOTNÍ
PÉČI V DOMÁCÍM PROSTŘEDÍ**

LIDÉ S DUŠEVNÍM ONEMOCNĚNÍM

LIDÉ V KRIZI

RODINY A DĚTI

CENTRUM MATERIÁLNÍ POMOCI

CENTRUM DOBROVOLNICTVÍ

DALŠÍ AKTIVITY

DĚKUJEME ZA PODPORU

Finančními prostředky a dary nás v roce 2021 podpořili:

FIRMY, NADACE A OBCE:

Nadace Agrofert – 250 000 Kč na podporu Hospicové péče Caritas

JIVA TRADE, s.r.o. – 200 000 Kč na podporu Hospicové péče Caritas a domácí zdravotní péče

Nadace J & T – 100 000 Kč na podporu Hospicové péče Caritas
Výbor dobré vůle – Nadace Olgy Havlové – 100 000 Kč na podporu Hospicové péče Caritas

LABING s.r.o. – 100 000 Kč na podporu Hospicové péče Caritas

SDE Software Solutions s.r.o. – 54 000 Kč na podporu rodin s dětmi

Nadace Renovabis – 1 600 EUR na podporu Romské pouti
Chirurgie a traumatologie s.r.o. – 50 000 Kč na podporu služeb Charity Olomouc

ZAMAPARK s.r.o. – 20 000 Kč na podporu Hospicové péče Caritas

Senior Flexonics Czech s.r.o. – 10 000 Kč na podporu Hospicové péče Caritas

Josef Kvapil – 10 000 Kč na podporu služeb Charity Olomouc
Radio Haná, s.r.o. – 10 000 Kč na podporu služeb Charity Olomouc

Obec Mrsklesy – 10 000 Kč na podporu služeb Charity Olomouc

Obec Velký Týnec – 100 000 Kč na podporu pečovatelské služby

Obec Slatinice – 63 000 Kč na podporu pečovatelské služby
Obec Věrovany – 50 000 Kč na podporu pečovatelské služby

Obec Přáslavice – 40 000 Kč na podporu pečovatelské služby
Obec Samotičky – 35 000 Kč na podporu pečovatelské služby

Město Velká Bystřice – 30 000 Kč na podporu pečovatelské služby

Obec Dolany – 25 000 Kč na podporu pečovatelské služby

Obec Bystrovany – 23 000 Kč na podporu pečovatelské služby

Obec Grygov – 20 000 Kč na podporu pečovatelské služby

Obec Lutín – 20 000 Kč na podporu pečovatelské služby

Městys Náměšř na Hané – 20 000 Kč na podporu pečovatelské služby

Obec Tršice – 16 000 Kč na podporu pečovatelské služby

Městys Dub nad Moravou – 15 000 Kč na podporu pečovatelské služby

Obec Bukovany – 10 000 Kč na podporu pečovatelské služby

Obec Kožušany-Tážaly – 10 000 Kč na podporu pečovatelské služby

Obec Těšetice – 10 000 Kč na podporu pečovatelské služby

A dále: obec Bělkovice-Lašany, obec Blatec, obec Daskabát, obec Doloplazy, obec Drahanovice, obec Horka nad Moravou, obec Křelov-Břuchotín, obec Lazničky, obec Loučany, obec Luběnice, obec Olšany u Prostějova, městys Velký Újezd

SOUKROMÍ DÁRCI:

PhDr. Marcela Němcová – 300 000 Kč na podporu Hospicové péče Caritas

Zdenka Kulvaitová – 50 000 Kč na podporu služeb Charity Olomouc

Ing. Marie Havranová – 25 000 Kč na podporu rodin s dětmi a lidí bez domova

Ivana Hofírková – 20 000 Kč na podporu Hospicové péče Caritas

Daniel Mazáč – 20 000 Kč na podporu služeb Charity Olomouc

Lucie Pokorná – 20 000 Kč na podporu rodin s dětmi

Věra Paličková – 15 049 Kč na obědy pro klienty Domova sv. Anežky

LIDÉ BEZ DOMOVA

SENIOŘI A OSOBY SE

ZDRAVOTNÍM POSTIŽENÍM

**NEMOCNÍ A LIDÉ VYŽADUJÍCÍ ZDRAVOTNÍ
PÉČI V DOMÁCÍM PROSTŘEDÍ**

LIDÉ S DUŠEVNÍM ONEMOCNĚNÍM

LIDÉ V KRIZI

RODINY A DĚTI

CENTRUM MATERIÁLNÍ POMOCI

CENTRUM DOBROVOLNICTVÍ

DALŠÍ AKTIVITY

HOSPODAŘENÍ CHARITY OLOMOUC
V ROCE 2021 DLE STŘEDISEK

HOSPODAŘENÍ CHARITY
OLOMOUC V ROCE 2021

DĚKUJEME ZA PODPORU

AUDIT

DOTACE A JINÉ FINANČNÍ
PROSTŘEDKY POSKYTLI

Martina Vaňková – 15 000 Kč na podporu služeb Charity Olomouc

Marcela Rychnovská – 10 000 Kč na podporu pečovatelské služby

Igor Kremļa – 10 000 Kč na obědy pro klienty Domova sv. Anežky

Ivan Škraňka – 10 000 Kč na bydlení pro lidi bez domova

Petr Heinc – 10 000 Kč na podporu Hospicové péče Caritas a na pomoc lidem v krizi

Mgr. Jana Morávková – 10 000 Kč na pomoc seniorům v nouzi

MUDr. Věra Vavrdová – 10 000 Kč na podporu rodin s dětmi

Zita Petrošová – 10 000 Kč na podporu Hospicové péče Caritas a úhradu kompenzačních pomůcek

Petr Sedláček – 10 000 Kč na podporu služeb Charity Olomouc

Eustasie Rutarová – 10 000 Kč na podporu rodin s dětmi

A dále: Vilma Vanská, Jitka Řezáčová, Alena Sazovská, Pavlína Maliňáková, Michal Šafář, Bc. Jarmila Pachtová, Jaroslav Franc, Miloslav Outrata, Helena Holičková a další dárči.

PRAVIDELNÍ A DLOUHODOBÍ DÁRCI:

Podpora všech služeb Charity Olomouc: Ing. Hana Baumgartnerová, Rastislav Čevora, ThLic. Jakub Doležel, Th.D., Radim Dudek, Marek Fiala, Jiří Geisler, RNDr. Aleš Jakubec, Ph.D. Jiří Janda, Eva Kamarádová, Tomáš Krikl, Samuel Majna, Petr Minarovič, Andrea Rudolfová, Pavel Sehrig, Daniel Soukup, Marek Šnyrch, Pavla Vyhnálková, Jana Žižlavská

Podpora služeb pro lidi bez domova: Dobré místo pro život, z.s., Společnost sester Ježíšových, Římskokatolická farnost Hejčín, Doc. RNDr. Gabriela Ivana Vlčková, Th.D., Ladislav Chmela, Július Pavelčík, Ludovica Radif, Jan Pospíšil, Renata Přikrylová, P. Pavel Hofírek

Příspěvky na obědy pro klienty Domova sv. Anežky: Eva Daníhlíková, Martina Orlovská, Jitka Dobrovítovská, Petr Vyškovský, Helena Mikušková, Veronika Wagneter

Podpora lidí v akutní nouzi: Josef Čuda, P. Petr Bulvas

Podpora služeb pro lidi s duševním onemocněním: PhDr. Josef Šulc

Podpora pečovatelské služby: Zdraví-PLUS s.r.o., MUDr. Jitka Hellerová

Podpora Hospicové péče Caritas: Martina Smičková

Podpora rodin s dětmi: Tereza Vavrdová, Jakub Přichystal, Silvie Eliášová

**Materiálními dary nás
v roce 2021 podpořili:**

Potravinová banka v Olomouckém kraji z.s., Globus ČR, v.o.s., PENAM, a.s., OLC Systems s.r.o., Nadační fond ALBERT, OL TRANS CZ, s.r.o., Kooperativa pojišťovna, a.s., CLINELY GROUP a.s., dm drogerie markt s.r.o., EXLSERVICE Czech Republic, s.r.o., Formace design / MgA. Veronika Chasová, Josef Dovrtěl, Eva Vaňková, KALADA Luhačovice



MISE CHARITY OLOMOUC

ÚVODNÍ SLOVO

ZÁKLADNÍ INFORMACE

LIDÉ BEZ DOMOVA

SENIORŮ A OSOBY SE

ZDRAVOTNÍM POSTIŽENÍM

NEMOCNÍ A LIDÉ VYŽADUJÍCÍ ZDRAVOTNÍ

PÉČI V DOMÁCÍM PROSTŘEDÍ

LIDÉ S DUŠEVNÍM ONEMOCNĚNÍM

LIDÉ V KRIZI

RODINY A DĚTI

CENTRUM MATERIÁLNÍ POMOCI

CENTRUM DOBROVOLNICTVÍ

DALŠÍ AKTIVITY

HOSPODAŘENÍ CHARITY OLOMOUC
V ROCE 2021 DLE STŘEDISEK

HOSPODAŘENÍ CHARITY
OLOMOUC V ROCE 2021

DĚKUJEME ZA PODPORU

AUDIT

DOTACE A JINÉ FINANČNÍ
PROSTŘEDKY POSKYTLI

Auditorská zpráva pro vedení a pro členy rady organizace Charita Olomouc

V Přerově dne 31.5.2022

Zpráva o auditu účetní závěrky

Výrok auditora

Provedla jsem audit přiložené účetní závěrky organizace Charita Olomouc, (dále také „Organizace“) sestavené na základě českých účetních předpisů, která se skládá z rozvahy k 31. prosinci 2021, výkazu zisku a ztráty za období 1.1.-31.12.2021 a přílohy této účetní závěrky, která popisuje obsah použitých podstatných účetních metod a další vysvětlující informace. Údaje o Organizaci jsou uvedeny v bodě 1. Obecné údaje přílohy této účetní závěrky.

Podle mého názoru účetní závěrka podává věrný a poctivý obraz aktiv a pasiv organizace Charita Olomouc, k 31. prosinci 2021 a nákladů a výnosů a výsledku jejího hospodaření za rok končící 31.12.2021 v souladu s českými účetními předpisy.

Zvýraznění skutečností

Ověření bylo mimo jiné zaměřeno na správnost vyúčtování a čerpání účelových dotací poskytnutých Olomouckým krajem na zajištění sociálních služeb na území Olomouckého kraje v roce 2021 s označením Podprogram 8. 1 („2021/P1“) a Podprogram 8.2 („2021/P2“).

Základ pro výrok

Audit jsem provedla v souladu se zákonem o auditorech a standardy Komory auditorů České republiky pro audit, kterými jsou mezinárodní standardy pro audit případně doplněné a upravené souvisejícími aplikačními doložkami. Moje odpovědnost stanovena těmito předpisy je podrobněji popsána v oddílu Odpovědnost auditora za audit účetní závěrky. V souladu se zákonem o auditorech a Etickým kodexem přijatým Komorou auditorů České republiky jsem na Organizaci nezávislá a splnila jsem i další etické povinnosti vyplývající z uvedených předpisů. Domnívám se, že důkazní informace, které jsem shromáždila, poskytují dostatečný a vhodný základ pro vyjádření mého výroku.

Odpovědnost statutárního orgánu účetní jednotky za účetní závěrku

Statutární orgán Organizace odpovídá za sestavení účetní závěrky podávající věrný a poctivý obraz v souladu s českými účetními předpisy a za takový vnitřní kontrolní systém, který považuje za nezbytný pro sestavení účetní závěrky tak, aby neobsahovala významné nesprávnosti způsobené podvodem nebo chybou.

Při sestavování účetní závěrky je statutární orgán Organizace povinen posoudit, zda je Organizace schopna nepřetržitě trvat, a pokud je to relevantní, popsat v příloze účetní závěrky záležitosti týkající se jejího nepřetržitého trvání a použití předpokladu nepřetržitého trvání při sestavení účetní závěrky, s výjimkou případů, kdy statutární orgán plánuje zrušení Organizace nebo ukončení její činnosti, resp. kdy nemá jinou reálnou možnost, než tak učinit.

Odpovědnost auditora za audit účetní závěrky

Mým cílem je získat přiměřenou jistotu, že účetní závěrka jako celek neobsahuje významnou nesprávnost způsobenou podvodem nebo chybou a vydat zprávu auditora obsahující můj výrok. Přiměřená míra jistoty je velká míra jistoty, nicméně není zárukou, že audit provedený v souladu s výše uvedenými předpisy ve všech případech v účetní závěrce odhalí případnou existující významnou nesprávnost. Nesprávnosti mohou vznikat v důsledku podvodů nebo chyb a považují se za významné, pokud lze reálně předpokládat, že by jednotlivé nebo v souhrnu mohly ovlivnit ekonomická rozhodnutí, která uživatelé účetní závěrky na jejím základě přijímají.

Při provádění auditu v souladu s výše uvedenými předpisy je mou povinností uplatňovat během celého auditu odborný úsudek a zachovávat profesní skepticizmus. Dále je mou povinností :

- Identifikovat a vyhodnotit rizika významné nesprávnosti účetní závěrky způsobené podvodem nebo chybou, navrhnout a provést auditorské postupy reagující na tato rizika a získat dostatečné a vhodné důkazní informace, abych na jejich základě mohla vyjádřit výrok. Riziko, že neodhalím významnou nesprávnost, k níž došlo v důsledku podvodu, je větší než riziko neodhalení významné nesprávnosti způsobené chybou, protože součástí podvodu mohou být tajné dohody, fašování, úmyslná opomenutí, nepravdivá prohlášení nebo obcházení vnitřních kontrol.
- Seznámit se s vnitřním kontrolním systémem Organizace relevantním pro audit v takovém rozsahu, abych mohla navrhnout auditorské postupy vhodné s ohledem na dané okolnosti, nikoli abych mohla vyjádřit názor na účinnost jejího vnitřního kontrolního systému.
- Posoudit vhodnost použitých účetních pravidel, přiměřenost provedených účetních odhadů a informací, které v této souvislosti statutární orgán Organizace uvedl v příloze účetní závěrky.
- Posoudit vhodnost použití předpokladu nepřetržitého trvání při sestavení účetní závěrky statutárním orgánem a to, zda s ohledem na shromážděné důkazní informace existuje významná nejistota vyplývající z události nebo podmínek, které mohou významně zpochybňovat schopnost Organizace nepřetržitě trvat. Jestliže dojde k závěru, že taková významná nejistota existuje, je mou povinností upozornit ve zprávě na informace uvedené v této souvislosti v příloze účetní závěrky, a pokud tyto informace nejsou dostatečné, vyjádřit modifikovaný výrok. Moje závěry týkající se schopnosti Organizace nepřetržitě trvat vycházejí z důkazních informací, které jsem získala do data mé zprávy. Nicméně budoucí události nebo podmínky mohou vést k tomu, že Organizace ztratí schopnost nepřetržitě trvat.

Ing. Pavla Židliková – auditorka | oprávnění č. 1470 | IČ: 696 28 513 | DIČ: CZ6360200957

mobil: + 420 602 568 034 | e-mail: auditprerov@seznam.cz | sídlo: Pod Skalkou 122/3, Přerov | kancelář: Komenského 28, Přerov

LIDÉ BEZ DOMOVA

SENIORŮ A OSOBY SE

ZDRAVOTNÍM POSTIŽENÍM

NEMOCNÍ A LIDÉ VYŽADUJÍCÍ ZDRAVOTNÍ

PÉČI V DOMÁCÍM PROSTŘEDÍ

LIDÉ S DUŠEVNÍM ONEMOCNĚNÍM

LIDÉ V KRIZI

RODINY A DĚTI

CENTRUM MATERIÁLNÍ POMOCI

CENTRUM DOBROVOLNICTVÍ

DALŠÍ AKTIVITY

-3-

Vyhodnotit celkovou prezentaci, členění a obsah účetní závěrky, včetně přílohy, a dále to, zda závěrka zobrazuje podkladové transakce a události způsobem, který vede k věrnému zobrazení.

Mou povinností je informovat statutární orgán mimo jiné o plánovaném rozsahu a načasování auditu a o významných zjištěních, která jsem v jeho průběhu učinila, včetně zjištěných významných nedostatků ve vnitřním kontrolním systému.

Ostatní informace uvedené ve výroční zprávě

Ostatními informacemi jsou v souladu s § 2 písm. b) zákona o auditorech informace uvedené ve výroční zprávě mimo účetní závěrku a moji zprávu auditora. Za ostatní informace odpovídá statutární orgán Organizace.

Můj výrok k účetní závěrce se k ostatním informacím nevztahuje. Přesto je však součástí mých povinností souvisejících s auditem účetní závěrky seznámení se s ostatními informacemi a posouzení, zda ostatní informace nejsou ve významném nesouladu s účetní závěrkou či mými znalostmi o účetní jednotce získanými během provádění auditu nebo zda se jinak tyto informace nejeví jako významně nesprávné. Také posuzuji, zda ostatní informace byly ve všech významných ohledech vypracovány v souladu s příslušnými právními předpisy. Tímto posouzením se rozumí, zda ostatní informace splňují požadavky právních předpisů na formální náležitosti a postup vypracování ostatních informací v kontextu významnosti.

Na základě provedených postupů, do míry, již dokážu posoudit, uvádím, že

- ostatní informace, které popisují skutečnosti, jež jsou též předmětem zobrazení v účetní závěrce, jsou ve všech významných ohledech v souladu s účetní závěrkou a
- ostatní informace byly vypracovány v souladu s právními předpisy.

Dále jsem povinna uvést, zda na základě poznatků a povědomí o Organizaci, k nimž jsem dospěla při provádění auditu, ostatní informace neobsahují významné věcné nesprávnosti. V rámci uvedených postupů jsem v obdržení ostatních informací žádné významné věcné nesprávnosti nezjistila.



Pověřený auditor

Ing. Pavla Židliková
Pod Skalkou 3, Přerov
č. osvědčení 1470

MISE CHARITY OLOMOUC

ÚVODNÍ SLOVO

ZÁKLADNÍ INFORMACE

LIDÉ BEZ DOMOVA

SENIOŘI A OSOBY SE

ZDRAVOTNÍM POSTIŽENÍM

**NEMOCNÍ A LIDÉ VYŽADUJÍCÍ ZDRAVOTNÍ
PÉČI V DOMÁCÍM PROSTŘEDÍ**

LIDÉ S DUŠEVNÍM ONEMOCNĚNÍM

LIDÉ V KRIZI

RODINY A DĚTI

CENTRUM MATERIÁLNÍ POMOCI

CENTRUM DOBROVOLNICTVÍ

DALŠÍ AKTIVITY

HOSPODAŘENÍ CHARITY OLOMOUC
V ROCE 2021 DLE STŘEDISEK

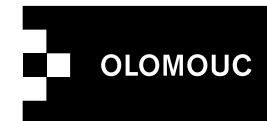
HOSPODAŘENÍ CHARITY
OLOMOUC V ROCE 2021

DĚKUJEME ZA PODPORU

AUDIT

DOTACE A JINÉ FINANČNÍ
PROSTŘEDKY POSKYTLI

DOTACE A JINÉ FINANČNÍ PROSTŘEDKY POSKYTLI



MINISTERSTVO VNITRA
ČESKÉ REPUBLIKY



MINISTERSTVO
PRO MÍSTNÍ
ROZVOJ ČR



MINISTERSTVO ZDRAVOTNICTVÍ
ČESKÉ REPUBLIKY



NADACE ČEZ



Schweizerische Eidgenossenschaft
Confédération suisse
Confederazione Svizzera
Confederaziun svizra



Renovabis
Solidaritätsaktion der deutschen Katholiken
mit den Menschen in Mittel- und Osteuropa



NADACE
AGROFERT



VÝBOR DOBRÉ VŮLE
Nadace Olgy Havlové



NADACE J&T



Evropská unie
Evropský sociální fond
Operační program Zaměstnanost

MISE CHARITY OLOMOUC

ÚVODNÍ SLOVO

ZÁKLADNÍ INFORMACE

LIDÉ BEZ DOMOVA

**SENIOŘI A OSOBY SE
ZDRAVOTNÍM POSTIŽENÍM**

**NEMOCNÍ A LIDÉ VYŽADUJÍCÍ ZDRAVOTNÍ
PÉČI V DOMÁCÍM PROSTŘEDÍ**

LIDÉ S DUŠEVNÍM ONEMOCNĚNÍM

LIDÉ V KRIZI

RODINY A DĚTI

CENTRUM MATERIÁLNÍ POMOCI

CENTRUM DOBROVOLNICTVÍ

DALŠÍ AKTIVITY

HOSPODAŘENÍ CHARITY OLOMOUC
V ROCE 2021 DLE STŘEDISEK

HOSPODAŘENÍ CHARITY
OLOMOUC V ROCE 2021

DĚKUJEME ZA PODPORU

AUDIT

DOTACE A JINÉ FINANČNÍ
PROSTŘEDKY POSKYTLI



Wurmova 5, 779 00 Olomouc
+420 585 221127
info@olomouc.charita.cz
www.facebook.com/charita.olomouc

