

MISE CHARITY OLOMOUC

ÚVODNÍ SLOVO

ZÁKLADNÍ INFORMACE

**LIDÉ BEZ DOMOVA**

**SENIŘI A OSOBY SE ZDRAVOTNÍM  
POSTIŽENÍM**

**NEMOCNÍ A LIDÉ VYŽADUJÍCÍ  
ZDRAVOTNÍ PÉČI V DOMÁCÍM PROSTŘEDÍ**

**LIDÉ S DUŠEVNÍM ONEMOCNĚNÍM**

**LIDÉ V KRIZI**

**RODINY A DĚTI**

**CENTRUM DOBROVOLNICTVÍ  
A MATERIÁLNÍ POMOCI**

**DALŠÍ AKTIVITY**

HOSPODAŘENÍ CHARITY OLOMOUC  
V ROCE 2020 DLE STŘEDISEK

HOSPODAŘENÍ CHARITY  
OLOMOUC V ROCE 2020

DĚKUJEME ZA PODPORU

AUDIT

DOTACE A JINÉ FINANČNÍ  
PROSTŘEDKY POSKYTLI



MISE CHARITY OLOMOUC

ÚVODNÍ SLOVO

ZÁKLADNÍ INFORMACE

**LIDÉ BEZ DOMOVA**

**SENIOŘI A OSOBY SE ZDRAVOTNÍM  
POSTIŽENÍM**

**NEMOCNÍ A LIDÉ VYŽADUJÍCÍ  
ZDRAVOTNÍ PÉČI V DOMÁCÍM PROSTŘEDÍ**

**LIDÉ S DUŠEVNÍM ONEMOCNĚNÍM**

**LIDÉ V KRIZI**

**RODINY A DĚTI**

**CENTRUM DOBROVOLNICTVÍ  
A MATERIÁLNÍ POMOCI**

**DALŠÍ AKTIVITY**

HOSPODAŘENÍ CHARITY OLOMOUC  
V ROCE 2020 DLE STŘEDISEK

HOSPODAŘENÍ CHARITY  
OLOMOUC V ROCE 2020

DĚKUJEME ZA PODPORU

AUDIT

DOTACE A JINÉ FINANČNÍ  
PROSTŘEDKY POSKYTLI

Výroční zpráva 2020 Charity Olomouc  
Wurmova 5, 779 00 Olomouc  
+420 585 221127  
info@olomouc.charita.cz

Tisk: Sugesto s.r.o.

Foto na titulní straně: Vojtěch Duda

Fotografie: František Berger, Vojtěch Duda, Pavel Langer (ČaV), Dominik Novák (ČaV), Nikola Petrák, Dreamstime (176125528, 177156317, 137570987) AdobeStock (294213982, 235656756, 185492375, 195682483, 236344218, 62803810)

Grafické zpracování a sazba: Lukáš Uchytíl

Ilustrace: Anežka Dočekalová

Redakce: PR oddělení

Olomouc 22. června 2021

MISE CHARITY OLOMOUC

ÚVODNÍ SLOVO

ZÁKLADNÍ INFORMACE

**LIDÉ BEZ DOMOVA****SENIOŘI A OSOBY SE ZDRAVOTNÍM  
POSTIŽENÍM****NEMOCNÍ A LIDÉ VYŽADUJÍCÍ  
ZDRAVOTNÍ PÉČI V DOMÁCÍM PROSTŘEDÍ****LIDÉ S DUŠEVNÍM ONEMOCNĚNÍM****LIDÉ V KRIZI****RODINY A DĚTI****CENTRUM DOBROVOLNICTVÍ  
A MATERIÁLNÍ POMOCI****DALŠÍ AKTIVITY**HOSPODAŘENÍ CHARITY OLOMOUC  
V ROCE 2020 DLE STŘEDISEKHOSPODAŘENÍ CHARITY  
OLOMOUC V ROCE 2020

DĚKUJEME ZA PODPORU

AUDIT

DOTACE A JINÉ FINANČNÍ  
PROSTŘEDKY POSKYTLI

## OBSAH

MISE CHARITY OLOMOUC .....	4
ÚVODNÍ SLOVO .....	5
ZÁKLADNÍ INFORMACE .....	7
<b>LIDÉ BEZ DOMOVA</b> .....	8
<b>SENIOŘI A OSOBY SE ZDRAVOTNÍM POSTIŽENÍM</b> .....	12
<b>NEMOCNÍ A LIDÉ VYŽADUJÍCÍ ZDRAVOTNÍ PÉČI V DOMÁCÍM PROSTŘEDÍ</b> .....	14
<b>LIDÉ S DUŠEVNÍM ONEMOCNĚNÍM</b> .....	18
<b>LIDÉ V KRIZI</b> .....	20
<b>RODINY A DĚTI</b> .....	22
<b>CENTRUM DOBROVOLNICTVÍ A MATERIÁLNÍ POMOCI</b> .....	26
<b>DALŠÍ AKTIVITY</b> .....	29
HOSPODAŘENÍ CHARITY OLOMOUC V ROCE 2020 DLE STŘEDISEK .....	30
HOSPODAŘENÍ CHARITY OLOMOUC V ROCE 2020 .....	31
DĚKUJEME ZA PODPORU .....	35
AUDIT .....	37
DOTACE A JINÉ FINANČNÍ PROSTŘEDKY POSKYTLI .....	39

## MISE CHARITY OLOMOUC

### ÚVODNÍ SLOVO

### ZÁKLADNÍ INFORMACE

#### **LIDÉ BEZ DOMOVA**

#### **SENIOŘI A OSOBY SE ZDRAVOTNÍM POSTIŽENÍM**

#### **NEMOCNÍ A LIDÉ VYŽADUJÍCÍ ZDRAVOTNÍ PÉČI V DOMÁCÍM PROSTŘEDÍ**

#### **LIDÉ S DUŠEVNÍM ONEMOCNĚNÍM**

#### **LIDÉ V KRIZI**

#### **RODINY A DĚTI**

#### **CENTRUM DOBROVOLNICTVÍ A MATERIÁLNÍ POMOCI**

#### **DALŠÍ AKTIVITY**

### HOSPODAŘENÍ CHARITY OLOMOUC V ROCE 2020 DLE STŘEDISEK

### HOSPODAŘENÍ CHARITY OLOMOUC V ROCE 2020

### DĚKUJEME ZA PODPORU

### AUDIT

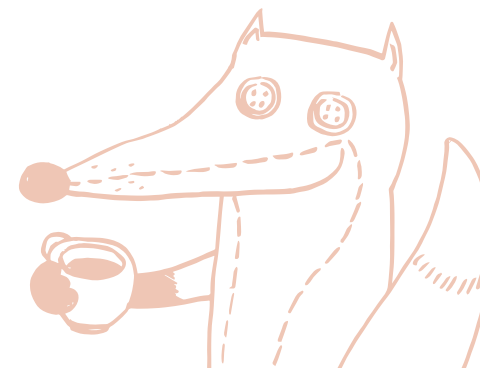
### DOTACE A JINÉ FINANČNÍ PROSTŘEDKY POSKYTLI

## MISE CHARITY OLOMOUC

Charita Olomouc je z lidí a pro lidi. Jako lidé jsme stvořeni k důstojnosti, obrazu a podobě Boží a v tom odkrýváme svoje štěstí i štěstí druhých. Prožívat jej můžeme jen ve společenství.

### **VIZE – ČÍM CHCEME BÝT**

- stromem s pevnými kořeny, usazeným u vodních proudů, který nese ovoce v pravou chvíli
- organizací ukotvenou v křesťanských hodnotách, které chráníme navzdory trendům ve společnosti
- pružným společenstvím, přičemž uvnitř jsou všechny prvky soudržné (služby, zdroje, pracovníci, procesy, souznění)
- těmi, kdo formují odborné a veřejné mínění v souladu s křesťanskými hodnotami
- respektovaným partnerem pro státní správu, samosprávu i církevní struktury



MISE CHARITY OLOMOUC

ÚVODNÍ SLOVO

ZÁKLADNÍ INFORMACE

**LIDÉ BEZ DOMOVA**

**SENIOŘI A OSOBY SE ZDRAVOTNÍM  
POSTIŽENÍM**

**NEMOCNÍ A LIDÉ VYŽADUJÍCÍ  
ZDRAVOTNÍ PÉČI V DOMÁCÍM PROSTŘEDÍ**

**LIDÉ S DUŠEVNÍM ONEMOCNĚNÍM**

**LIDÉ V KRIZI**

**RODINY A DĚTI**

**CENTRUM DOBROVOLNICTVÍ  
A MATERIÁLNÍ POMOCI**

**DALŠÍ AKTIVITY**

HOSPODAŘENÍ CHARITY OLOMOUC  
V ROCE 2020 DLE STŘEDISEK

HOSPODAŘENÍ CHARITY  
OLOMOUC V ROCE 2020

DĚKUJEME ZA PODPORU

AUDIT

DOTACE A JINÉ FINANČNÍ  
PROSTŘEDKY POSKYTLI



## ÚVODNÍ SLOVO

**PETR PRINZ**

ředitel Charity Olomouc

Vážení a milí přátelé,

již v prvních měsících bylo patrné, že rok 2020 nebude obyčejným rokem. V náročné a vypjaté situaci kolem epidemie Covid-19 se změnilo všechno, na co jsme byli doposud zvyklí. Začali jsme se setkávat s řadou lidí, kteří se ocitli v těžkých situacích, ačkoli naši pomoc nikdy předtím nepotřebovali. Obzvláště těžké to bylo a je v případě rodin s dětmi. Stále ještě čekáme, jaký dopad na naši práci i společnost bude pandemie mít. Až na pár malých jiskřiček pozitivních změn se obáváme, že nás čekají spíše náročné úkoly a kříže.

V roce 2020 se postupně stabilizovala naše Hospicová péče Caritas, vznikla ordinace psychiatra pro lidi v nouzi, připravili jsme dva investiční projekty (oprava objektu na ulici Řezníčkova a materiální vybavení NDC), podařilo se vytvořit nové zázemí pro půjčovnu kompenzačních pomůcek, stabilizovat vozový park prostřednictvím naší servisní firmy Poslední první s.r.o.

Ano, všichni jsou unaveni, a tak je třeba vydržet a být tu i nadále pro poslání, k němuž jsme určeni. Charita Olomouc chce být místem bezpečným, lidským, přátelským, ale možná především Božím. Kéž vytrváme, aby se to skutečně dařilo.

MISE CHARITY OLOMOUC

ÚVODNÍ SLOVO

ZÁKLADNÍ INFORMACE

**LIDÉ BEZ DOMOVA**

**SENIORŮ A OSOBY SE ZDRAVOTNÍM  
POSTIŽENÍM**

**NEMOCNÍ A LIDÉ VYŽADUJÍCÍ  
ZDRAVOTNÍ PÉČI V DOMÁCÍM PROSTŘEDÍ**

**LIDÉ S DUŠEVNÍM ONEMOCNĚNÍM**

**LIDÉ V KRIZI**

**RODINY A DĚTI**

**CENTRUM DOBROVOLNICTVÍ  
A MATERIÁLNÍ POMOCI**

**DALŠÍ AKTIVITY**

HOSPODAŘENÍ CHARITY OLOMOUC  
V ROCE 2020 DLE STŘEDISEK

HOSPODAŘENÍ CHARITY  
OLOMOUC V ROCE 2020

DĚKUJEME ZA PODPORU

AUDIT

DOTACE A JINÉ FINANČNÍ  
PROSTŘEDKY POSKYTLI

## P. LADISLAV ŠVIRÁK

děkan olomoucký, duchovní správce Charity Olomouc

Milí přátelé,

držíte v rukou další výroční zprávu naší olomoucké Charity. Je plná čísel a grafů, které ukazují, kde všude a jakým způsobem charitní dílo pomáhá konkrétnímu člověku. Stále se nacházíme uprostřed pandemie. Mnoho dobrého se podařilo, jinde se hledá způsob, jak pomoc zefektivnit. Chci především poděkovat všem zaměstnancům i dobrovolníkům, dobrodincům i sympatizantům Charity, že v této těžké době stále nachází způsob pomoci nejpotřebnějším, že přes mnohé těžkosti neztrácí chuť a radost, naději a vytrvalost.

Papež ve svém velikonočním poselství říká: „Ježíš zmrtvýchvstalý nese na svých rukou, nohou a boku otisky ran. Tyto rány jsou věčnou pečetí jeho lásky k nám. Kdokoli trpí těžkou zkouškou na těle či na duchu, může najít útočiště v těchto ranách, skrze ně obdrží milost naděje, která nezklame.“

Ve všem našem počinání budme nástrojem a služebnicí Ukřižovaného a Zmrtvýchvstalého Pána, jehož rány nás uzdravily.

## LUDMILA GOTTWALDOVÁ

předsedkyně Rady Charity Olomouc

Vážení a milí přátelé,

nejdříve chci vyjádřit velký dík a obdiv pracovníkům Charity Olomouc, kteří velmi obětavě a profesionálně poskytovali službu svým klientům a operativně reagovali na vyvíjející se situaci v průběhu virové pandemie. Pandemie Covid-19 prověřila potřebnost sociálních a zdravotních služeb jak terénních, tak v pobytových zařízeních.

V uplynulém roce proběhlo pět plánovaných setkání naší skupinky členů poradního orgánu ředitele Charity. Především jsme byli seznámeni s rozpočtem organizace, zdroji,

plánovanými akcemi, investicemi a rozvojem organizace, byl nám také předložen roční audit. Zajímali jsme se o vývoj a průběh všech služeb, především o Hospicovou péči Caritas, která má přesah v regionu a působí v téměř celém Olomouckém kraji. Dále jsme využili možnost individuálně se setkat v jednotlivých službách s vedoucími pracovníky, abychom blíže poznali samotnou sociální práci a měli také možnost posoudit podmínky, ve kterých pracovníci služby poskytují.

Na závěr bych vám všem, milí pracovníci Charity, chtěla poděkovat za nesmírně lidské a odborné nasazení při službě bližním. Patří vám velký obdiv a poděkování!



MISE CHARITY OLOMOUC

ÚVODNÍ SLOVO

ZÁKLADNÍ INFORMACE

**LIDÉ BEZ DOMOVA**

**SENIOŘI A OSOBY SE ZDRAVOTNÍM  
POSTIŽENÍM**

**NEMOCNÍ A LIDÉ VYŽADUJÍCÍ  
ZDRAVOTNÍ PÉČI V DOMÁCÍM PROSTŘEDÍ**

**LIDÉ S DUŠEVNÍM ONEMOCNĚNÍM**

**LIDÉ V KRIZI**

**RODINY A DĚTI**

**CENTRUM DOBROVOLNICTVÍ  
A MATERIÁLNÍ POMOCI**

**DALŠÍ AKTIVITY**

HOSPODAŘENÍ CHARITY OLOMOUC  
V ROCE 2020 DLE STŘEDISEK

HOSPODAŘENÍ CHARITY  
OLOMOUC V ROCE 2020

DĚKUJEME ZA PODPORU

AUDIT

DOTACE A JINÉ FINANČNÍ  
PROSTŘEDKY POSKYTLI

## ZÁKLADNÍ INFORMACE

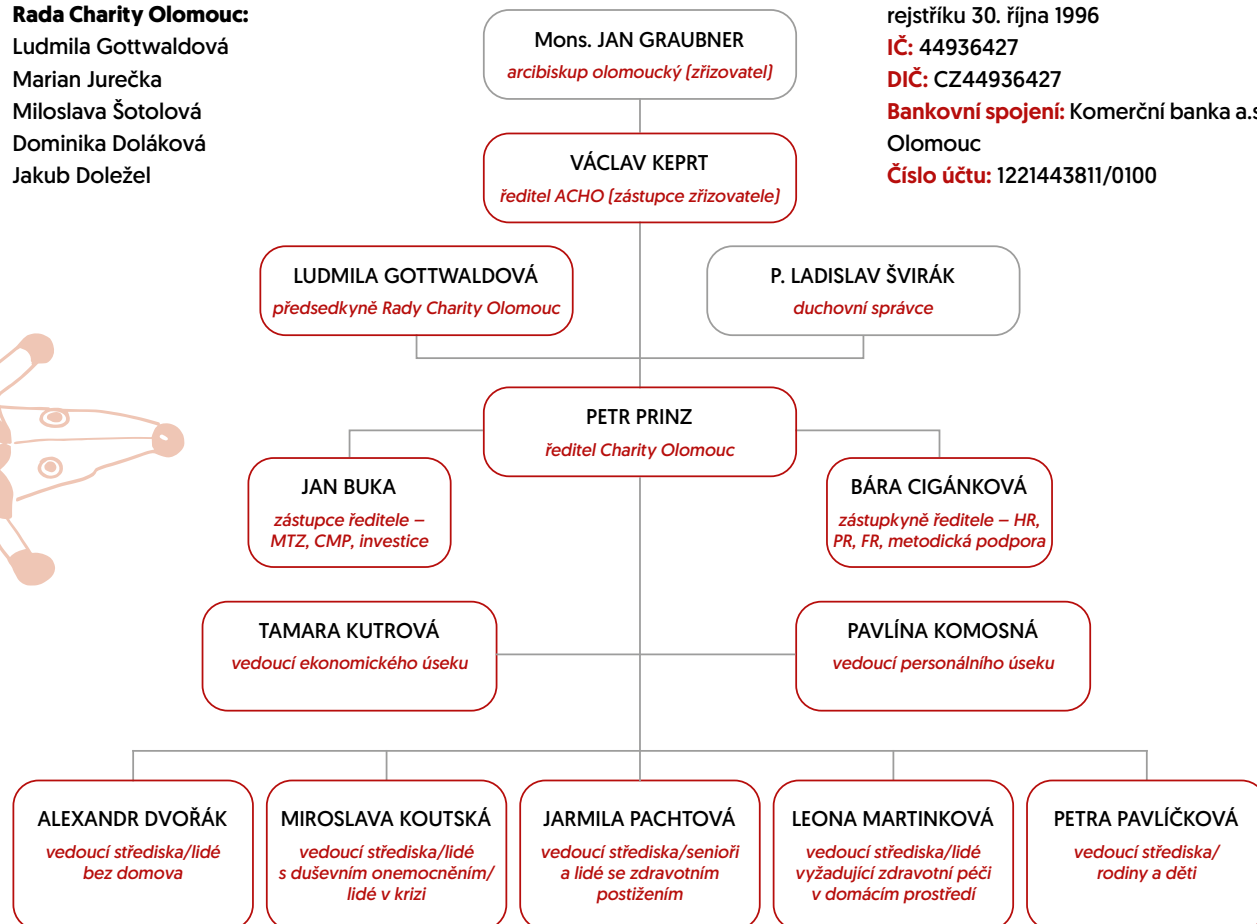
Charita Olomouc je účelové zařízení katolické církve s právní subjektivitou (evidovaná právnická osoba). Územně spadá pod správu Arcidiecézní charity Olomouc, která tvoří spolu

s ostatními diecézními Charitami na území republiky Charitu Česká republika. Ta je členem mezinárodních uskupení Caritas Internationalis a Caritas Europa.

### ZÁKLADNÍ INFORMACE K 1. 1. 2020

#### Rada Charity Olomouc:

Ludmila Gottwaldová  
Marian Jurečka  
Miloslava Šotolová  
Dominika Doláková  
Jakub Doležel



**Registrace u Ministerstva kultury ČR:**  
Dle zákona č. 3/2002 Sb., zařazení do  
rejstříku 30. října 1996  
**IČ:** 44936427  
**DIČ:** CZ44936427  
**Bankovní spojení:** Komerční banka a.s.  
Olomouc  
**Číslo účtu:** 1221443811/0100

MISE CHARITY OLOMOUC

ÚVODNÍ SLOVO

ZÁKLADNÍ INFORMACE

**LIDÉ BEZ DOMOVA**

**SENIOŘI A OSOBY SE ZDRAVOTNÍM  
POSTIŽENÍM**

**NEMOCNÍ A LIDÉ VYŽADUJÍCÍ  
ZDRAVOTNÍ PÉČI V DOMÁCÍM PROSTŘEDÍ**

**LIDÉ S DUŠEVNÍM ONEMOCNĚNÍM**

**LIDÉ V KRIZI**

**RODINY A DĚTI**

**CENTRUM DOBROVOLNICTVÍ  
A MATERIÁLNÍ POMOCI**

**DALŠÍ AKTIVITY**

HOSPODAŘENÍ CHARITY OLOMOUC  
V ROCE 2020 DLE STŘEDISEK

HOSPODAŘENÍ CHARITY  
OLOMOUC V ROCE 2020

DĚKUJEME ZA PODPORU

AUDIT

DOTACE A JINÉ FINANČNÍ  
PROSTŘEDKY POSKYTLI



## LIDÉ BEZ DOMOVA

Rok 2020 byl kvůli pandemii Covid-19 specifický. Naše týmy zažívaly na jaře velkou nejistotu z důvodu nedostatku ochranných pomůcek a dostupných relevantních informací. Pracovníci podporovali klienty, zásobili je látkovými rouškami a šířili informace ohledně aktuální situace. Během druhé vlny pandemie se již týmy adaptovaly na krizové podmínky, dokázaly pracovat bezpečně, vyhodnocovat priority a zároveň ve spolupráci s partnery nastavovat nutnou péči o lidi bez domova ohrožené pandemií. Ve spolupráci se SMOL jsme zřídili karanténní centrum, zajistili převozy pozitivních pacientů, včetně testování antigenními testy. S příchodem mrazivého

počasí jsme ve službách pro lidi bez domova neustále řešili dilema: ochrana člověka před mrazem vs. ochrana člověka před koronavirem. Tuto otázku jsme si opakovaně pokládali při nastavování provozu všech sociálních služeb. V kontextu pandemie se potřeby lidí bez domova násobí. Samotné naplnění vládních nařízení je pro mnohé osoby nereálné, protože nemají domov. Tvorba domova je dominantním tématem našeho střediska, uvědomujeme si, že domov dělají především bezpečné vztahy. Děkuji všem pracovníkům, klientům a partnerům, kteří nám pomáhají bezpečné vztahy budovat.

*Alexandr Dvořák, vedoucí Střediska Samaritán pro lidi bez domova*



MISE CHARITY OLOMOUC

ÚVODNÍ SLOVO

ZÁKLADNÍ INFORMACE

**LIDÉ BEZ DOMOVA****SENIORŮ A OSOBY SE ZDRAVOTNÍM  
POSTIŽENÍM****NEMOCNÍ A LIDÉ VYŽADUJÍCÍ  
ZDRAVOTNÍ PÉČI V DOMÁCÍM PROSTŘEDÍ****LIDÉ S DUŠEVNÍM ONEMOCNĚNÍM****LIDÉ V KRIZI****RODINY A DĚTI****CENTRUM DOBROVOLNICTVÍ  
A MATERIÁLNÍ POMOCI****DALŠÍ AKTIVITY**HOSPODAŘENÍ CHARITY OLOMOUC  
V ROCE 2020 DLE STŘEDISEKHOSPODAŘENÍ CHARITY  
OLOMOUC V ROCE 2020

DĚKUJEME ZA PODPORU

AUDIT

DOTACE A JINÉ FINANČNÍ  
PROSTŘEDKY POSKYTLI

## AZYLOVÉ DOMY

Služba poskytuje mužům i ženám bez přístřeší domov, ve kterém pracovníci dopomáhají ubytovaným klientům s upevněním návyků potřebných pro řešení jejich sociálních, ekonomických, zdravotních nebo jiných komplikací. Práce je individuální s ohledem na schopnosti, dovednosti a situaci ubytovaných. Směřuje k tomu, aby klienti našli nový bezpečný domov a zaměstnání, které odpovídá jejich schopnostem a pomůže jim k udržení nového bydlení. Součástí je pomoc s jednáním s úřady při vyřizování starobního nebo invalidního důchodu, OZZ, dávek HN a další. Pracovníci se s nově ubytovanými zaměřují na naplnění základních životních potřeb, jako je jídlo a bydlení, jakmile jsou tyto potřeby naplněny, je možné s ubytovanými spolupracovat hlouběji. Základním předpokladem pro práci je vztah mezi pracovníky a ubytovanými.

V roce 2020 se služba zaměřila na rozvoj pracovních rehabilitací, jejichž prostřednictvím mají klienti možnost znovu

### Příběh cizince se šťastným koncem

Pan Józef, původem Polák, přijel do Česka kvůli zaměstnání. Následně se však zranil a v práci nemohl pokračovat. Byl mu sice na nějakou dobu přiznán invalidní důchod, avšak při dalším přezkoumání mu byl odebrán. Pan Józef se ocitl bez příjmu a po čase i bez domova. Začal využívat denní centrum a noclehárnu střediska Samaritán, avšak stále toužil vrátit se zpět do rodného Polska. Při první vlně pandemie mu byla diagnostikována obtížně léčitelná rakovina. Za podpory pracovníků nízkoprahového denního centra a hospicové péče našel pan Józef bydlení v Domově sv. Anežky. Pracovníkům se podařilo spojit s polskou ambasadou, která pánovi zajistila důstojné bydlení v Polsku a na vlastní náklady zařídila přesun.

získat, udržet a posílit pracovní návyky. Lidé zapojení do pracovních rehabilitací pomáhali s chodem služby, a to zejména v oblasti úklidů a údržby zařízení. V roce 2020 služba pomohla 97 mužům a 36 ženám. Kapacita lůžek byla využita na 82 %.

## NOCLEHÁRNÝ

Služba slouží mužům i ženám bez přístřeší k akutnímu pře-spání. Její využití je pro lidi bez domova vstupním krokem k navrácení se zpět do společnosti. Základní nabídka strávit noc v bezpečném prostředí je doplněna o možnost osobní hygieny a také o podporu a pomoc při řešení obtížné sociální situace klienta. V roce 2020 službu využilo 243 mužů a 65 žen. Kapacita lůžek byla využita na 76 %.

## TERÉNNÍ PROGRAM

Služba se zabývá vyhledáváním osob žijících na ulici se snahou o první kontakt a následnou nabídku odpovídající pomoci. Služba poskytuje pomoc ve dvou programech: Nízkoprahový terén a Vzestupná spirála. V roce 2020 se pracovníci terénního programu zaměřili na pomoc klientům v pandemii, distribuovali roušky a respirátory, rozdávali letáčky s potřebnými informacemi. V roce 2020 terénní služba pomohla 325 lidem.

Nízkoprahový terén je službou nabízející podporu lidem žijícím na ulici, kdy nemalou část práce tvoří vyhledávání nových klientů a také udržování kontaktu se stávajícími klienty. Zaměřuje se na řešení problémů souvisejících se životem na ulici nebo v provizorních podmínkách.

Vzestupná spirála se orientuje na osoby, které se nacházejí v bytové nouzi jakéhokoli charakteru. Nabízí pomoc lidem, kteří jsou na ulici krátce nebo jim tento propad hrozí, dále

MISE CHARITY OLOMOUC

ÚVODNÍ SLOVO

ZÁKLADNÍ INFORMACE

**LIDÉ BEZ DOMOVA**

**SENIORŮ A OSOBY SE ZDRAVOTNÍM  
POSTIŽENÍM**

**NEMOCNÍ A LIDÉ VYŽADUJÍCÍ  
ZDRAVOTNÍ PÉČI V DOMÁCÍM PROSTŘEDÍ**

**LIDÉ S DUŠEVNÍM ONEMOCNĚNÍM**

**LIDÉ V KRIZI**

**RODINY A DĚTI**

**CENTRUM DOBROVOLNICTVÍ  
A MATERIÁLNÍ POMOCI**

**DALŠÍ AKTIVITY**

HOSPODAŘENÍ CHARITY OLOMOUC  
V ROCE 2020 DLE STŘEDISEK

HOSPODAŘENÍ CHARITY  
OLOMOUC V ROCE 2020

DĚKUJEME ZA PODPORU

AUDIT

DOTACE A JINÉ FINANČNÍ  
PROSTŘEDKY POSKYTLI

poskytuje podporu a poradenství osobám v sociálních bytech Charity Olomouc v obcích Přerov a Tršice a ve Společenství sv. Josefa v Dolanech.

## NÍZKOPRAHOVÉ DENNÍ CENTRUM

Nízkoprahové denní centrum nabízí lidem bez domova bezpečný prostor k překonání sociálních, ekonomických, právních a rodinných překážek. Kromě odborného sociálního poradenství mohou klienti využít základní materiální pomoc ve formě stravy, hygieny, výměny šatstva a praní. V rámci stravy má služba okamžitou kapacitu 30 osob (každou hodinu). Provoz je zajištěn každý všední den. Dopoledne je otevřena denní místnost pro dlouhodobější pobyt. Odpoledne klienti přicházejí na jednotlivé vstupy a využívají možnosti stravy. Sociální poradenství je poskytováno v průběhu celého dne. Služba je poskytována v ambulantní i terénní podobě. V roce 2020 denní centrum pomohlo 825 lidem.

## DOMOV SV. ANEŽKY

Posláním Domova sv. Anežky je podpora a pomoc osobám, které se ocitly bez přístřeší a jejich zdravotní stav vyžaduje péči druhé osoby. Cílem je poskytnout nemocným lidem bez zázemí dlouhodobý bezpečný domov, díky kterému se jejich situace i po mnoha náročných letech může stabilizovat. V domově působí dvě registrované sociální služby – azylový dům pro osoby se sníženou soběstačností a pečovatelská služba poskytovaná přímo v objektu. Služba umožňuje nemocným lidem bez domova důstojně žít a naplňovat své životní potřeby a současně se snaží v co nejvyšší možné míře udržet stávající schopnosti klientů a dále je rozvíjet.

V roce 2020 bylo velkou změnou a pomocí posílení zdravotní péče o obyvatele domova. Do domova dojíždí pravidelně jednou za týden praktický lékař. Obyvatelé tak mohou řešit svůj zdravotní stav i příčiny snížené soběstačnosti mnohem efektivněji. V roce 2020 služba pomohla 48 lidem. Kapacita lůžek byla využita na 94 %.

## SPOLEČENSTVÍ SV. JOSEFA V DOLANECH

Společenství sv. Josefa je křesťanskou komunitou, která ne-nabízí pouze azyl, ale domov. Primárně je zaměřena na věřící muže v obtížné životní situaci. Společenství poskytuje rodinné zázemí těm, kteří si přejí v takovém prostředí zakotvit.

## ORDINACE PRO LIDI V NOUZI

Ordinace nabízí pět dní v týdnu lékařskou pomoc praktického lékaře lidem v regionu žijícím na ulici a klientům ubytovaným v zařízeních střediska. Personál ordinace se věnuje rovněž prevenci infekčních onemocnění lidí bez domova.

Ordinace spolupracuje s denním centrem, kde má pacient příležitost se před ošetřením umýt a získat čisté oblečení. Smyslem spolupráce je vytvořit sociálně zdravotní komplex, díky němuž je možné systematicky a efektivně řešit dosud opomíjený problém poskytování zdravotní péče lidem bez domova.

Ambulance sdílí prostory s ordinací lékaře psychiatra, která nabízí tři dny v týdnu v odpoledních hodinách odbornou psychiatrickou péči lidem v nouzi.



MISE CHARITY OLOMOUC

ÚVODNÍ SLOVO

ZÁKLADNÍ INFORMACE

**LIDÉ BEZ DOMOVA**

**SENIORŮ A OSOBY SE ZDRAVOTNÍM  
POSTIŽENÍM**

**NEMOCNÍ A LIDÉ VYŽADUJÍCÍ  
ZDRAVOTNÍ PÉČI V DOMÁCÍM PROSTŘEDÍ**

**LIDÉ S DUŠEVNÍM ONEMOCNĚNÍM**

**LIDÉ V KRIZI**

**RODINY A DĚTI**

**CENTRUM DOBROVOLNICTVÍ  
A MATERIÁLNÍ POMOCI**

**DALŠÍ AKTIVITY**

HOSPODAŘENÍ CHARITY OLOMOUC  
V ROCE 2020 DLE STŘEDISEK

HOSPODAŘENÍ CHARITY  
OLOMOUC V ROCE 2020

DĚKUJEME ZA PODPORU

AUDIT

DOTACE A JINÉ FINANČNÍ  
PROSTŘEDKY POSKYTLI

## Překonat handicap a tragédii

Pan Václav sdílel společnou domácnost se synem, který se o něho staral. Poté, kdy jeho syn tragicky zahynul, zůstal na placení nájmu sám. Nezbyly mu žádné peníze na živobytí. Kromě finanční nouze se potýkal se špatným zdravotním stavem, problémem se pro něj stala delší chůze a stále se zhoršující zrak. Nebyl schopen samostatného života, v případě potřeby si nedokázal přivolat pomoc ani nakoupit. Ve spolupráci s olomouckým magistrátem se podařilo panu Václavovi zajistit bydlení v domově pro seniory s odpovídající péčí. Pan Václav má nyní střechu nad hlavou a pomoc, kterou potřebuje.



**POČET VYDANÝCH  
POLÉVEK / POTRAVIN**  
19.574



**KAPACITA  
ZAŘÍZENÍ**  
119



**UŽIVATELŮ  
ZA ROK**  
2.211



**NÁVŠTĚV  
ZA ROK**  
36.021



**POČET HODIN  
PŘÍMÉ PÉČE**  
13.315

### STŘEDISKO SAMARITÁN PRO LIDI BEZ DOMOVA

Služba (zařízení)	Lůžka	Uživatelé (rok)	Obložnost	Návštěvy	Počet hodin přímé péče
Nízkoprahové DC	0	825	neuvádí se	23.540	3.702
Terénní program	0	325	neuvádí se	0	2.571
AD pro muže	46	97	82,90 %	0	3.363
AD pro ženy	15	36	80,00 %	0	1.296
Noclehárna pro muže	18	243	81,00 %	5.325	neuvádí se
Noclehárna pro ženy	10	65	75,00 %	2.740	neuvádí se
Ordinace	0	572	neuvádí se	4.416	neuvádí se
Domov sv. Anežky	30	48	94,00 %	0	2.383
<b>CELKEM</b>	<b>119</b>	<b>2.211</b>	<b>4,129</b>	<b>36.021</b>	<b>13.315</b>

MISE CHARITY OLOMOUC

ÚVODNÍ SLOVO

ZÁKLADNÍ INFORMACE

**LIDÉ BEZ DOMOVA****SENIOŘI A OSOBY SE ZDRAVOTNÍM  
POSTIŽENÍM****NEMOCNÍ A LIDÉ VYŽADUJÍCÍ  
ZDRAVOTNÍ PÉČI V DOMÁCÍM PROSTŘEDÍ****LIDÉ S DUŠEVNÍM ONEMOCNĚNÍM****LIDÉ V KRIZI****RODINY A DĚTI****CENTRUM DOBROVOLNICTVÍ  
A MATERIÁLNÍ POMOCI****DALŠÍ AKTIVITY**HOSPODAŘENÍ CHARITY OLOMOUC  
V ROCE 2020 DLE STŘEDISEKHOSPODAŘENÍ CHARITY  
OLOMOUC V ROCE 2020

DĚKUJEME ZA PODPORU

AUDIT

DOTACE A JINÉ FINANČNÍ  
PROSTŘEDKY POSKYTLI

## SENIOŘI A OSOBY SE ZDRAVOTNÍM POSTIŽENÍM

Rok 2020 byl poznamenán nepříznivou epidemickou situací, která se dotkla všech oblastí lidského života. I přes komplikace, které přinesla, zůstala pečovatelská služba otevřená a pomoc jsme poskytovali bez omezení. Obraceli se na nás také lidé, kteří pro onemocnění Covid-19 nebyli schopni poskytovat péči svým blízkým. Ať už se jednalo o zajištění potravin či pomoc při hygieně, vždy jsme hledali možnosti, jak vyjít vstříc. Vstupovali jsme do domácností, kde aktivně probíhala nákaza. Vypracovali jsme krizový plán, postup při oblékání a svlékání ochranných pomůcek v rozmanitých podmínkách terénních služeb. Po odchodu z domácností jsme vše dezinfikovali. Bylo nutné ochránit tým pracovníků, abychom byli schopni dál pomáhat všem, kteří nás potřebují. Tam, kde péči o nemocného klienta zvládla rodina a naši službu na čas odvolali, jsme zůstali v telefonickém kontaktu a byli jsme připraveni vyrazit

na pomoc. I přes všechny útrapy, které období roku 2020 provázely, jsme celou situaci zvládli. Pracovníkům za veškeré úsilí právem náleží poděkování.

*Jarmila Pachtová, vedoucí Střediska pečovatelské služby*

### PEČOVATELSKÁ SLUŽBA

Posláním služby je poskytnutí potřebných úkonů dospělým a seniorům, kteří si vzhledem ke svému věku, nemoci či postižení nemohou zajistit běžné denní činnosti v péči o sebe a svoji domácnost. Nejčastěji se jedná o pomoc s osobní hygienou, zajištěním stravy, zajištěním chodu domácnosti a zprostředkování kontaktu se společenským prostředím.

MISE CHARITY OLOMOUC

ÚVODNÍ SLOVO

ZÁKLADNÍ INFORMACE

**LIDÉ BEZ DOMOVA**

**SENIORŮ A OSOBY SE ZDRAVOTNÍM  
POSTIŽENÍM**

**NEMOCNÍ A LIDÉ VYŽADUJÍCÍ  
ZDRAVOTNÍ PÉČI V DOMÁCÍM PROSTŘEDÍ**

**LIDÉ S DUŠEVNÍM ONEMOCNĚNÍM**

**LIDÉ V KRIZI**

**RODINY A DĚTI**

**CENTRUM DOBROVOLNICTVÍ  
A MATERIÁLNÍ POMOCI**

**DALŠÍ AKTIVITY**

HOSPODAŘENÍ CHARITY OLOMOUC  
V ROCE 2020 DLE STŘEDISEK

HOSPODAŘENÍ CHARITY  
OLOMOUC V ROCE 2020

DĚKUJEME ZA PODPORU

AUDIT

DOTACE A JINÉ FINANČNÍ  
PROSTŘEDKY POSKYTLI

Služba neopomíjí ani rodinné příslušníky, kterým se snaží ulehčit nesnadnou roli pečujících.

Služba je poskytována ve městě Olomouc a v přilehlých obcích, dále v obcích v okolí Těšetic, Tršic, Velké Bystřice a Věrovan. V úzké spolupráci s Hospicovou péčí Caritas doprovází pečovatelská služba nevyčísitelně nemocné pacienty až do samotného závěru života. V roce 2020 byla poskytnuta péče 311 uživatelům.

## PŮJČOVNA KOMPENZAČNÍCH POMŮCEK A EDUKAČNÍ MÍSTNOST

Potřebným občanům je k dispozici služba zapůjčení kompenzačních pomůcek. Nabídka nejčastěji využívaných pomůcek byla rozšířena především o polohovací postele, chodítka a invalidní vozíky. V roce 2020 bylo uzavřeno 212 smluv a zapůjčeno 450 pomůcek.

Nově byla vybudována tzv. edukační místnost, která simuluje domácí prostředí a v níž je možné prakticky vyzkoušet péči o blízkou osobu a seznámit se s vhodnými kompenzačními pomůckami a jejich využitím. V případě potřeby je poskytnuto základní sociální poradenství a doporučena vhodná návazná péče.

### Aktivity:

- mše za nemocné s účastí uživatelů
- mše za zemřelé
- časopis pečovatelské služby Alžběta
- slavnostní otevření nové bezbariérové půjčovny kompenzačních pomůcek s edukační místností

## Doma je doma

Paní Ivana trpí roztroušenou sklerózou, dolní končetiny ovládá pouze v omezené míře. Bydlí v bariérovém bytě, ve kterém se musí pohybovat na invalidním vozíku. Pečovatelská služba zpočátku jezdila pouze 2x týdně pomáhat s hygienou ve vaně, avšak zdravotní stav paní Ivany se natolik zhoršil, že již nebyla schopná samostatného přesunu z lůžka na invalidní vozík. Aby mohla žít tak jako dosud, a nebyla odkázaná pouze na lůžko, bylo potřeba zajistit kompenzační pomůcky. Během krátké doby rodina pořídila polohovací postel a zvedák, díky němuž mohou pečovatelské paní Ivanu přesouvat na vozík, aby nemusela trávit celý den v lůžku. Pečovatelská služba rozšířila návštěvy, dojíždí 3x denně ve všední dny a 2x denně o víkendech. Paní Ivana je šťastná, protože i přes závažné zdravotní komplikace může zůstat tam, kde je jí nejlépe.



**KAPACITA  
ZAŘÍZENÍ**  
123



**UŽIVATELŮ  
ZA ROK**  
311



**NÁVŠTĚV  
ZA ROK**  
29.453



**POČET HODIN  
PŘÍMÉ PÉČE**  
21.227

### STŘEDISKO PEČOVATELSKÉ SLUŽBY

Služba (zařízení)	Kapacita zařízení (den)	Uživatelé (rok)	Návštěvy u uživatelů	Počet hodin přímé péče	Počet rozvezených obědů	Počet hodin strávených rozvozem obědů
Pečovatelská služba město	60	110	13.559	9.065	559	74
Pečovatelská služba venkov	63	201	15.894	12.162	13.477	1.797
<b>CELKEM</b>	<b>123</b>	<b>311</b>	<b>29.453</b>	<b>21.227</b>	<b>14.036</b>	<b>1.871</b>

MISE CHARITY OLOMOUC

ÚVODNÍ SLOVO

ZÁKLADNÍ INFORMACE

**LIDÉ BEZ DOMOVA****SENIOŘI A OSOBY SE ZDRAVOTNÍM  
POSTIŽENÍM****NEMOCNÍ A LIDÉ VYŽADUJÍCÍ  
ZDRAVOTNÍ PÉČI V DOMÁCÍM PROSTŘEDÍ****LIDÉ S DUŠEVNÍM ONEMOCNĚNÍM****LIDÉ V KRIZI****RODINY A DĚTI****CENTRUM DOBROVOLNICTVÍ  
A MATERIÁLNÍ POMOCI****DALŠÍ AKTIVITY**HOSPODAŘENÍ CHARITY OLOMOUC  
V ROCE 2020 DLE STŘEDISEKHOSPODAŘENÍ CHARITY  
OLOMOUC V ROCE 2020

DĚKUJEME ZA PODPORU

AUDIT

DOTACE A JINÉ FINANČNÍ  
PROSTŘEDKY POSKYTLI

## NEMOCNÍ A LIDÉ VYŽADUJÍCÍ ZDRAVOTNÍ PÉČI V DOMÁCÍM PROSTŘEDÍ

Středisko zdravotních služeb v roce 2020 převzalo pod svoji gesci ordinaci praktického lékaře pro lidi v nouzi. Ta se od dubna stala součástí projektu Ministerstva zdravotnictví, který mapuje specifika péče o lidi bez domova. V závěru roku také pro tuto cílovou skupinu začala fungovat nová služba – ordinace psychiatra. Všechny zdravotní služby byly poznamenány důsledky pandemie Covid-19. Ordinace praktického lékaře pro lidi v nouzi úzce spolupracovala s karanténním centrem, kam odesílala infekční pacienty. Domácí zdravotní i hospicová péče se musela průběžně přizpůsobovat důsledkům

pandemie, neboť infekce se objevovala jak mezi pacienty a pečujícími, tak mezi pracovníky. Byl to mimořádně náročný rok, avšak díky obětavému nasazení pracovníků nebylo třeba péči rušit či snižovat její intenzitu. Pro paliativní péči byl nejnáročnější poslední kvartál roku, kdy si pracovníci procházeli infekcí, ale počet pacientů se naopak výrazně zvýšil. Přes všechny obtíže se nám však dařilo péči o pacienty v domácím prostředí rozvíjet a v závěru roku jsme dokonce posílili lékařský tým o nové kolegy.

*sestra Věra Leona Martinková, vedoucí Střediska zdravotních služeb*

MISE CHARITY OLOMOUC

ÚVODNÍ SLOVO

ZÁKLADNÍ INFORMACE

**LIDÉ BEZ DOMOVA****SENIOŘI A OSOBY SE ZDRAVOTNÍM  
POSTIŽENÍM****NEMOCNÍ A LIDÉ VYŽADUJÍCÍ  
ZDRAVOTNÍ PÉČI V DOMÁCÍM PROSTŘEDÍ****LIDÉ S DUŠEVNÍM ONEMOCNĚNÍM****LIDÉ V KRIZI****RODINY A DĚTI****CENTRUM DOBROVOLNICTVÍ  
A MATERIÁLNÍ POMOCI****DALŠÍ AKTIVITY**HOSPODAŘENÍ CHARITY OLOMOUC  
V ROCE 2020 DLE STŘEDISEKHOSPODAŘENÍ CHARITY  
OLOMOUC V ROCE 2020

DĚKUJEME ZA PODPORU

AUDIT

DOTACE A JINÉ FINANČNÍ  
PROSTŘEDKY POSKYTLI**HOSPICOVÁ PÉČE CARITAS  
V OLOMOUCKÉM KRAJI**

Specializovaná mobilní hospicová péče o umírající dospělé osoby v domácím prostředí je komplexní službou pod vedením paliativního lékaře. Služba umožňuje nevléčitelně nemocným pacientům prožít závěr života důstojně a s láskou mezi svými blízkými. Hospicová péče zahrnuje nejen péči lékařskou a zdravotní, ale též sociální, duchovní

a psychologickou. Naším pacientům zdarma zapůjčujeme potřebnou zdravotní techniku a zprostředkováváme další navazující služby (pečovatelskou službu, zapůjčení kompenzačních pomůcek aj.). Jsme oporou jak pacientům, tak i pečujícím osobám, které dle potřeby doprovázíme i po úmrtí pacienta. Mobilní hospicová péče je zajišťována nepřetržitě a zdarma.

Službu poskytuje Charita Olomouc v celém Olomouckém kraji, s výjimkou Jesenicka, ve spolupráci s dalšími Charitami a Hospicem na Sv. Kopečku. Na území kraje máme 3 centrální pracoviště – Olomouc, Šumperk a Zábřeh. V roce 2020 jsme poskytli péči 142 pacientům.



MISE CHARITY OLOMOUC

ÚVODNÍ SLOVO

ZÁKLADNÍ INFORMACE

**LIDÉ BEZ DOMOVA**

**SENIOŘI A OSOBY SE ZDRAVOTNÍM  
POSTIŽENÍM**

**NEMOCNÍ A LIDÉ VYŽADUJÍCÍ  
ZDRAVOTNÍ PÉČI V DOMÁCÍM PROSTŘEDÍ**

**LIDÉ S DUŠEVNÍM ONEMOCNĚNÍM**

**LIDÉ V KRIZI**

**RODINY A DĚTI**

**CENTRUM DOBROVOLNICTVÍ  
A MATERIÁLNÍ POMOCI**

**DALŠÍ AKTIVITY**

HOSPODAŘENÍ CHARITY OLOMOUC  
V ROCE 2020 DLE STŘEDISEK

HOSPODAŘENÍ CHARITY  
OLOMOUC V ROCE 2020

DĚKUJEME ZA PODPORU

AUDIT

DOTACE A JINÉ FINANČNÍ  
PROSTŘEDKY POSKYTLI



## DOMÁCÍ ZDRAVOTNÍ PÉČE

Služba je určena pacientům s omezenou pohyblivostí nebo sníženou soběstačností způsobenou věkem, nemocí, úrazem a pacientům v závěru života. Služba je poskytována na základě lékařského poukazu a je plně hrazena ze zdravotního pojištění. Jedná se např. o podání léků, aplikace injekcí, odběry, ošetření ran či ošetrovatelskou rehabilitaci. V roce 2020 byla domácí zdravotní péče poskytnuta 162 pacientům.

## ORDINACE PRAKTICKÉHO LÉKAŘE PRO LIDI V NOUZI

Na konci roku 2020 převzalo ordinaci pro lidi v nouzi Středisko zdravotní péče. Ordinace nabízí pět dní v týdnu lékařskou pomoc praktického lékaře lidem v regionu žijícím na ulici a klientům

## Vánoce s rodinou

Paní Alena bojovala téměř rok s karcinomem tenkého střeva. Před hospitalizací v nemocnici byla velmi aktivní, ráda pracovala na zahradě, cestovala a užívala si života. Jejím přáním bylo strávit poslední chvíle života doma se svojí rodinou. Každodenní návštěvy zdravotních sester a pravidelná vizita lékaře dávala rodině jistotu, že na celou situaci nezůstanou sami. Paní Alena byla velmi vyčerpaná. Většinu dne prospala, avšak díky medikaci si nestěžovala na bolest. Každou bdělou chvíli trávila se svými nejbližšími. Blížily se vánoční svátky a rodina si přála prožít je ještě jednou, naposledy, společně i s maminkou. Nemoc však postupovala velmi rychle a paní Aleně ubývaly síly. Rodina se rozhodla, že nebude čekat na správné datum a prožijí s maminkou Štědrý večer, dokud je to ještě možné. Nastrojili stromeček a po celý večer byli mamince nablízku. Následující den paní Alena obklopena milujícími dětmi a manželem zemřela.



MISE CHARITY OLOMOUC

ÚVODNÍ SLOVO

ZÁKLADNÍ INFORMACE

**LIDÉ BEZ DOMOVA**

**SENIOŘI A OSOBY SE ZDRAVOTNÍM  
POSTIŽENÍM**

**NEMOCNÍ A LIDÉ VYŽADUJÍCÍ  
ZDRAVOTNÍ PÉČI V DOMÁCÍM PROSTŘEDÍ**

**LIDÉ S DUŠEVNÍM ONEMOCNĚNÍM**

**LIDÉ V KRIZI**

**RODINY A DĚTI**

**CENTRUM DOBROVOLNICTVÍ  
A MATERIÁLNÍ POMOCI**

**DALŠÍ AKTIVITY**

HOSPODAŘENÍ CHARITY OLOMOUC  
V ROCE 2020 DLE STŘEDISEK

HOSPODAŘENÍ CHARITY  
OLOMOUC V ROCE 2020

DĚKUJEME ZA PODPORU

AUDIT

DOTACE A JINÉ FINANČNÍ  
PROSTŘEDKY POSKYTLI

ubytovaným v zařízeních střediska, zejména v Domově sv. Anežky na Svatém Kopečku. Personál ordinace se věnuje rovněž prevenci infekčních onemocnění lidí bez domova a dle potřeby vyjíždí i do terénu.

Ordinace spolupracuje s nízkoprahovým denním centrem střediska Samaritán, kde má pacient příležitost se před ošetřením umýt a získat čisté oblečení. Smyslem spolupráce je vytvořit sociálně zdravotní komplex, díky němuž je možné systematicky a efektivně řešit dosud opomíjený problém poskytování zdravotní péče lidem bez domova. V roce 2020 bylo v ordinaci ošetřeno 572 pacientů.

## ORDINACE PSYCHIATRA PRO LIDI V NOUZI

Jedná se o klasickou ambulanci psychiatra v areálu sociálních služeb pro lidi bez domova. Tato nová služba vznikla za účelem zajištění dostupné odborné péče pro lidi bez domova, kteří trpí psychickými poruchami a nemocemi. V roce 2020 byl zahájen proces získání smluv u všech zdravotních pojišťoven s plánovaným dokončením v roce 2021. Od otevření ordinace v listopadu 2020 bylo poskytnuto 15 pacientům 21 psychiatrických vyšetření.

### Aktivity:

- mše svatá za zemřelé pacienty



**POČET OŠETŘOVATELSKÝCH  
VÝKONŮ**  
**14.081**



**KAPACITA ZAŘÍZENÍ**  
**42**



**PACIENTŮ ZA ROK**  
**304**



### STŘEDISKO ZDRAVOTNÍCH SLUŽEB

Služba	Kapacita zařízení (den)	Pacienti (rok)	Návštěvy u pacientů	Počet ošetřovatelských výkonů	Počet ošetřovatelských dnů
Domácí zdravotní péče	30	162	8.911	14.081 výkonů	neuvádí se
Obecná paliativa	2	30	790	1.660 výkonů	neuvádí se
Specializovaná paliativa	12	142	4.924 – jen sestry	3.578 dnů	643

MISE CHARITY OLOMOUC

ÚVODNÍ SLOVO

ZÁKLADNÍ INFORMACE

**LIDÉ BEZ DOMOVA**

**SENIŘI A OSOBY SE ZDRAVOTNÍM  
POSTIŽENÍM**

**NEMOCNÍ A LIDÉ VYŽADUJÍCÍ  
ZDRAVOTNÍ PÉČI V DOMÁCÍM PROSTŘEDÍ**

**LIDÉ S DUŠEVNÍM ONEMOCNĚNÍM**

**LIDÉ V KRIZI**

**RODINY A DĚTI**

**CENTRUM DOBROVOLNICTVÍ  
A MATERIÁLNÍ POMOCI**

**DALŠÍ AKTIVITY**

HOSPODAŘENÍ CHARITY OLOMOUC  
V ROCE 2020 DLE STŘEDISEK

HOSPODAŘENÍ CHARITY  
OLOMOUC V ROCE 2020

DĚKUJEME ZA PODPORU

AUDIT

DOTACE A JINÉ FINANČNÍ  
PROSTŘEDKY POSKYTLI



## LIDÉ S DUŠEVNÍM ONEMOCNĚNÍM

V loňském roce jsme navzdory pandemii pokračovali v rozvíjení služeb pro lidi s duševním onemocněním. Pracovali jsme úspěšně na personálním i územním rozšíření terénní služby Podpora samostatného bydlení. Ambulantní služba Dům sv. Vincence byla sice na základě krizového nařízení vlády 50 dnů uzavřena, avšak s klienty jsme neztratili kontakt. Byli jsme jim nablízku po telefonu, vybavili jsme je rouškami. V podobné situaci se z důvodu uzavření prodejny Dobrodruhá ocitla také

Sociálně terapeutická dílna. Opatření a omezení v uplynulém roce dolehla na naše klienty hlavně v oblasti vztahů, museli se vzdát častějších vzájemných kontaktů, skupinových činností i plánovaných tradičních akcí. Pracovníci všechny situace flexibilně zvládali, získali nové zkušenosti, spolupracovali a pomáhali si. Podařilo se nám zachovat pro klienty jistotu, že jsme tu stále pro ně, a to v jakékoli době.

*Miroslava Koutská, vedoucí Střediska psychosociální pomoci*

MISE CHARITY OLOMOUC

ÚVODNÍ SLOVO

ZÁKLADNÍ INFORMACE

**LIDÉ BEZ DOMOVA**

**SENIOŘI A OSOBY SE ZDRAVOTNÍM  
POSTIŽENÍM**

**NEMOCNÍ A LIDÉ VYŽADUJÍCÍ  
ZDRAVOTNÍ PÉČI V DOMÁCÍM PROSTŘEDÍ**

**LIDÉ S DUŠEVNÍM ONEMOCNĚNÍM**

**LIDÉ V KRIZI**

**RODINY A DĚTI**

**CENTRUM DOBROVOLNICTVÍ  
A MATERIÁLNÍ POMOCI**

**DALŠÍ AKTIVITY**

HOSPODAŘENÍ CHARITY OLOMOUC  
V ROCE 2020 DLE STŘEDISEK

HOSPODAŘENÍ CHARITY  
OLOMOUC V ROCE 2020

DĚKUJEME ZA PODPORU

AUDIT

DOTACE A JINÉ FINANČNÍ  
PROSTŘEDKY POSKYTLI

## DŮM SV. VINCENCE

Pomocí sociálně aktivizačních činností pomáhá dospělým lidem s duševním onemocněním zdokonalit sociální dovednosti a podporuje jejich schopnost navázat a udržet vztahy s druhými lidmi. Preventivními aktivitami pomáhá snížit negativní důsledky duševního onemocnění a omezit počet hospitalizací. V roce 2020 službu využilo 63 klientů.

## SOCIÁLNĚ TERAPEUTICKÁ DÍLNA

Dospělým lidem s duševním onemocněním poskytuje nácvik sociálních a pracovních dovedností s možnou návazností na chráněný nebo otevřený trh práce. Nácvik probíhá v provozu obchodu Dobrodruhá, jehož sortiment je zaměřen na kvalitní a originální zboží z druhé ruky a výrobky z chráněných dílen nebo od lokálních umělců a designérů. V roce 2020 službu využilo 12 klientů.

## PODPORA SAMOSTATNÉHO BYDLENÍ

Umožňuje dospělým lidem s duševním onemocněním žít v jejich vlastních domácnostech prostřednictvím asistencí a nácviků praktických dovedností. Poskytuje příležitost žít relativně samostatně i těm, kteří by jinak byli zcela závislí na péči a pomoci svých rodinných příslušníků nebo na ústavní péči. V roce 2020 službu využilo 40 klientů.

### Aktivity:

- týdenní ozdravný pobyt pro klienty
- akce Týdny pro duševní zdraví

## Cesta k osamostatnění

Paní Hana byla po 10 letech propuštěna z psychiatrické léčebny. Velký krok zpět do běžného života byl pro ni velmi náročný. Potýkala se s pocity samoty, jelikož nebyla zvyklá trávit čas znenadání sama. Toužila najít si přátele, normálně žít a fungovat tak jako před onemocněním. Paní Hana začala využívat sociálně aktivizační služby v Domě sv. Vincence. Pracovníci jí pomáhali řešit záležitosti běžného dne a podporovali ji v nalezení nových přátel. Po roce užívání služby se přestěhovala z ubytovny na hotelový dům s vlastní buňkou, kterou ráda zůtuluje. Do Domu sv. Vincence nyní dochází na kurzy vaření, denně chodí do práce a zvládá hospodařit s penězi. Podařilo se jí obnovit vztah se svým dospělým synem a jeho rodinou. Jejím cílem je neustále se posouvat, naučit se péct a jednou bydlet ve vlastním bytě.



UŽIVATELŮ ZA ROK  
533



POČET HODIN PŘÍMÉ  
SOCIÁLNÍ PRÁCE  
9.058

## STŘEDISKO PSYCHOSOCIÁLNÍ POMOCI

Služba (zařízení)	Počet klientů	Počet hodin přímé sociální práce
Dům sv. Vincence	63	2.585
Sociálně terapeutická dílna	12	1.483
Podpora samostatného bydlení	40	1.212
Krizová pomoc	224	2.409
Dluhová poradna	194	1.369
<b>CELKEM</b>	<b>533</b>	<b>9.058</b>

MISE CHARITY OLOMOUC

ÚVODNÍ SLOVO

ZÁKLADNÍ INFORMACE

**LIDÉ BEZ DOMOVA**

**SENIOŘI A OSOBY SE ZDRAVOTNÍM  
POSTIŽENÍM**

**NEMOCNÍ A LIDÉ VYŽADUJÍCÍ  
ZDRAVOTNÍ PÉČI V DOMÁCÍM PROSTŘEDÍ**

**LIDÉ S DUŠEVNÍM ONEMOCNĚNÍM**

**LIDÉ V KRIZI**

**RODINY A DĚTI**

**CENTRUM DOBROVOLNICTVÍ  
A MATERIÁLNÍ POMOCI**

**DALŠÍ AKTIVITY**

HOSPODAŘENÍ CHARITY OLOMOUC  
V ROCE 2020 DLE STŘEDISEK

HOSPODAŘENÍ CHARITY  
OLOMOUC V ROCE 2020

DĚKUJEME ZA PODPORU

AUDIT

DOTACE A JINÉ FINANČNÍ  
PROSTŘEDKY POSKYTLI



## LIDÉ V KRIZI

Služby Krizová pomoc a Dluhová poradna fungovaly i přes pandemii a přechodná personální oslabení po celý loňský rok bez omezení provozní doby. Pracovníci poskytovali dluhové poradenství i krizové intervence s vědomím, že se i přes zavedená hygienická opatření mohou nakazit. Velmi důležitá byla psychosociální podpora lidem, kteří prožívali obavy, úzkost, existenční krizi nebo ztrátu bydlení ve spojitosti s pandemií. V jarních a podzimních měsících jsme v souvislosti s první

a druhou vlnou koronavirové nákazy zaznamenali nárůst potřeby přímé finanční a potravinové pomoci. Mnoho lidí se ocitlo v těžké sociální situaci v důsledku ztráty zaměstnání či poklesu příjmů a obracelo se na nás s prosbou o pomoc. Díky sbírkám Postní almužna a Darem proti následkům koronaviru jsme byli připraveni a potřebnou pomoc jsme mohli zajistit.

*Miroslava Koutská, vedoucí Střediska psychosociální pomoci*

MISE CHARITY OLOMOUC

ÚVODNÍ SLOVO

ZÁKLADNÍ INFORMACE

**LIDÉ BEZ DOMOVA**

**SENIOŘI A OSOBY SE ZDRAVOTNÍM  
POSTIŽENÍM**

**NEMOCNÍ A LIDÉ VYŽADUJÍCÍ  
ZDRAVOTNÍ PÉČI V DOMÁCÍM PROSTŘEDÍ**

**LIDÉ S DUŠEVNÍM ONEMOCNĚNÍM**

**LIDÉ V KRIZI**

**RODINY A DĚTI**

**CENTRUM DOBROVOLNICTVÍ  
A MATERIÁLNÍ POMOCI**

**DALŠÍ AKTIVITY**

HOSPODAŘENÍ CHARITY OLOMOUC  
V ROCE 2020 DLE STŘEDISEK

HOSPODAŘENÍ CHARITY  
OLOMOUC V ROCE 2020

DĚKUJEME ZA PODPORU

AUDIT

DOTACE A JINÉ FINANČNÍ  
PROSTŘEDKY POSKYTLI



## KRIZOVÁ POMOC

Poskytuje okamžitou psychologickou a sociální pomoc lidem v akutní krizi, kteří se nacházejí v situaci ohrožení zdraví nebo života, kdy přechodně nemohou řešit svoji nepříznivou sociální situaci vlastními silami. Služba je poskytována v ambulantní, pobytové a terénní formě. V roce 2020 pomohla služba 224 klientům.

## DLUHOVÁ PORADNA

Pomáhá s orientací ve finanční situaci a při hledání východiska z dluhových obtíží. Je akreditovaná k poskytování odborných informací lidem v dluhové krizi, čímž zabraňuje hlubšímu sociálnímu propadu jednotlivců i celých rodin. V roce 2020 služba pomohla 194 klientům.

## Zpět k důstojnému životu

Paní Eva se kvůli půjčce na nutnou rekonstrukci domu dostala do dluhové pasti. V té době se starala o umírající maminku a umírajícího bývalého manžela s rakovinou. Protože už je v pokročilém věku a sama má zdravotní problémy, bylo pro ni stále těžší všechno zvládnout a přitom si udržet stabilní práci. Rozhodla se požádat o starobní důchod. Aby mohla dluh pozitivně splácet, hledala si přivýdělký, avšak na živobytí jí po splácení všeho potřebného zůstávalo měsíčně jen 1500 korun. Poté, kdy se z psychického i fyzického vyčerpání zhroutila, se obrátila na Dluhovou poradnu s prosbou o pomoc. Za oboustranné spolupráce se podařilo podat insolvenční návrh. Paní Eva je nyní psychicky stabilizovaná a díky insolvenčnímu postupu má dostatek prostředků na důstojný život.

MISE CHARITY OLOMOUC

ÚVODNÍ SLOVO

ZÁKLADNÍ INFORMACE

**LIDÉ BEZ DOMOVA**

**SENIOŘI A OSOBY SE ZDRAVOTNÍM  
POSTIŽENÍM**

**NEMOCNÍ A LIDÉ VYŽADUJÍCÍ  
ZDRAVOTNÍ PÉČI V DOMÁCÍM PROSTŘEDÍ**

**LIDÉ S DUŠEVNÍM ONEMOCNĚNÍM**

**LIDÉ V KRIZI**

**RODINY A DĚTI**

**CENTRUM DOBROVOLNICTVÍ  
A MATERIÁLNÍ POMOCI**

**DALŠÍ AKTIVITY**

HOSPODAŘENÍ CHARITY OLOMOUC  
V ROCE 2020 DLE STŘEDISEK

HOSPODAŘENÍ CHARITY  
OLOMOUC V ROCE 2020

DĚKUJEME ZA PODPORU

AUDIT

DOTACE A JINÉ FINANČNÍ  
PROSTŘEDKY POSKYTLI



## RODINY A DĚTI

Středisko pro rodiny a děti se v roce 2020 potýkalo se změnami v poskytování služeb, a to především z důvodu pandemie, která ovlivnila sociální situaci mnoha rodin. Rodiny, které do této doby nevyhledaly podporu sociální služby, nás náhle potřebovaly. Ve většině případů se jednalo o nedostatek finančních prostředků na nákup základních potravin nebo hygieny. Velká část rodičů ztratila zaměstnání, hrozila ztráta bydlení kvůli výpadkům příjmu. Díky sbírkám jsme mohli na danou

situaci rodin okamžitě reagovat a poskytnout bezodkladnou pomoc. Zaznamenali jsme zcela nové potřeby dětí v době distanční výuky a během krátkého času jsme díky dobrovolníkům a nadšení pracovníků začali pomáhat s doučováním dětí online formou. Zapojili jsme se do projektu Počítače dětem a instalovali počítače v domácnostech, kde technika chyběla. Usilovně jsme hledali možnosti, jak situaci v rodinách zlepšit.

*Petra Pavlíčková, vedoucí Střediska pro rodiny a děti*

MISE CHARITY OLOMOUC

ÚVODNÍ SLOVO

ZÁKLADNÍ INFORMACE

**LIDÉ BEZ DOMOVA****SENIORŮ A OSOBY SE ZDRAVOTNÍM  
POSTIŽENÍM****NEMOCNÍ A LIDÉ VYŽADUJÍCÍ  
ZDRAVOTNÍ PÉČI V DOMÁCÍM PROSTŘEDÍ****LIDÉ S DUŠEVNÍM ONEMOCNĚNÍM****LIDÉ V KRIZI****RODINY A DĚTI****CENTRUM DOBROVOLNICTVÍ  
A MATERIÁLNÍ POMOCI****DALŠÍ AKTIVITY**HOSPODAŘENÍ CHARITY OLOMOUC  
V ROCE 2020 DLE STŘEDISEKHOSPODAŘENÍ CHARITY  
OLOMOUC V ROCE 2020

DĚKUJEME ZA PODPORU

AUDIT

DOTACE A JINÉ FINANČNÍ  
PROSTŘEDKY POSKYTLI**Pomoc v době pandemie**

Paní Kateřina je samoživitelka se čtyřmi dětmi. Kvůli krizovému stavu dostala výpověď pro nadbytečnost. Otec dětí pracuje v gastronomii a jeho firma má v důsledku vládních nařízení o dvě třetiny méně zakázek. I tak na děti přispívá. Kateřina je schopna zaplatit bydlení a energie, ale již jí nezbyvají finance na potraviny, drogerii a základní životní potřeby. Její syn Vašík chodí do druhého ročníku ZŠ a díky spolupráci s Nadačním fondem IT people a jejich projektem Počítače dětem dostal svůj první počítač, sluchátka a kameru, aby se mohl plnohodnotně účastnit distanční výuky. Rodině byla poskytnuta potravinová pomoc včetně drogerie. Kateřina nyní usilovně hledá práci a snaží se o zlepšení podmínek jak pro sebe, tak pro děti.

**SOCIÁLNĚ AKTIVIZAČNÍ SLUŽBA  
PRO RODINY S DĚTI**

Služba poskytuje podporu rodinám s dětmi do 18 let, těhotným ženám v sociálně nepříznivé situaci a rodinám, které usilují o návrat dítěte zpět do péče. Hlavním cílem poskytované služby je podpořit a zvýšit aktivitu, samostatnost a celkovou schopnost rodin řešit problémy, které nepříznivě ovlivňují jejich fungování a v konečném důsledku mají dopad na všechny členy domácnosti včetně dětí.

V rámci sociálně aktivizační služby jsme se v roce 2020 věnovali především zprostředkování materiální a finanční pomoci rodinám, které nepříznivě zasáhla situace spojená s vládními opatřeními z důvodu pandemie Covid-19. Služba poskytla v roce 2020 podporu 66 rodinám s celkovým počtem 230 osob včetně dětí. Dalším 30 rodinám jsme z důvodu těžké situace v době pandemie poskytli podporu v rámci



MISE CHARITY OLOMOUC

ÚVODNÍ SLOVO

ZÁKLADNÍ INFORMACE

**LIDÉ BEZ DOMOVA**

**SENIOŘI A OSOBY SE ZDRAVOTNÍM  
POSTIŽENÍM**

**NEMOCNÍ A LIDÉ VYŽADUJÍCÍ  
ZDRAVOTNÍ PÉČI V DOMÁCÍM PROSTŘEDÍ**

**LIDÉ S DUŠEVNÍM ONEMOCNĚNÍM**

**LIDÉ V KRIZI**

**RODINY A DĚTI**

**CENTRUM DOBROVOLNICTVÍ  
A MATERIÁLNÍ POMOCI**

**DALŠÍ AKTIVITY**

HOSPODAŘENÍ CHARITY OLOMOUC  
V ROCE 2020 DLE STŘEDISEK

HOSPODAŘENÍ CHARITY  
OLOMOUC V ROCE 2020

DĚKUJEME ZA PODPORU

AUDIT

DOTACE A JINÉ FINANČNÍ  
PROSTŘEDKY POSKYTLI



základního sociálního poradenství. Materiální pomoc pro rodiny a děti se zdvojnásobila.

## **NÍZKOPRAHOVÉ ZAŘÍZENÍ PRO DĚTI A MLÁDEŽ**

Služba je určena dětem a mládeži ve věku od 6 do 21 let v obtížné životní situaci, kterou neumí řešit vlastními silami, žijí v málo podnětném prostředí, ocitají se bez kamarádů nebo řeší jiné potíže, které je trápí a neví si s nimi sami rady. Služba nabízí podporu a pomoc, smysluplné trávení volného času a možnost účastnit se preventivních a sociálně terapeutických

aktivit. Služba je poskytována jak formou ambulantní, tak terénní v přímo vytipovaných lokalitách.

Službu velmi ovlivnila špatná epidemická situace. Pracovníci poskytovali dětem a mládeži především psychickou podporu prostřednictvím telefonických hovorů nebo online videohovorů. Podporovali děti při distanční výuce a komunikovali se školou ohledně zadaných domácích úkolů.

## **DĚTSKÁ SKUPINA LIŠTIČKA**

Dětská skupina Lištička je určena pro skupinku dvanácti dětí ve věku od 2 do 6 let. Je založena na křesťanských



MISE CHARITY OLOMOUC

ÚVODNÍ SLOVO

ZÁKLADNÍ INFORMACE

**LIDÉ BEZ DOMOVA**

**SENIORŮ A OSOBY SE ZDRAVOTNÍM  
POSTIŽENÍM**

**NEMOCNÍ A LIDÉ VYŽADUJÍCÍ  
ZDRAVOTNÍ PÉČI V DOMÁCÍM PROSTŘEDÍ**

**LIDÉ S DUŠEVNÍM ONEMOCNĚNÍM**

**LIDÉ V KRIZI**

**RODINY A DĚTI**

**CENTRUM DOBROVOLNICTVÍ  
A MATERIÁLNÍ POMOCI**

**DALŠÍ AKTIVITY**

HOSPODAŘENÍ CHARITY OLOMOUC  
V ROCE 2020 DLE STŘEDISEK

HOSPODAŘENÍ CHARITY  
OLOMOUC V ROCE 2020

DĚKUJEME ZA PODPORU

AUDIT

DOTACE A JINÉ FINANČNÍ  
PROSTŘEDKY POSKYTLI

hodnotách – lásce, bezpečí a společenství. Klade důraz na individuální přístup k dětem, spolupráci s rodiči, posilování mezigeneračních vztahů a prohlubování vztahu k přírodě. Při výchovné a vzdělávací činnosti využívá prvky Montessori pedagogiky.

## ONLINE DOUČOVÁNÍ „LIŠKA ONLINE“

Vzhledem k pandemii Covid-19 probíhalo individuální doučování pouze online formou. Doučování zajišťovali dobrovolníci, a to v rodinách, ve kterých děti potřebovaly vyšší míru podpory při plnění úkolů do školy či zvládnutí probíraného učiva. Dobrovolníci byli především z řad studentů vysokých škol, avšak zapojilo se i několik dobrovolníků v produktivním



**KAPACITA SLUŽBY**  
**67**



**POČET KLIENTŮ**  
**218**



**POČET HODIN PŘÍMÉ  
SOCIÁLNÍ PRÁCE**  
**3.691**

### STŘEDISKO PRO RODINY A DĚTI

Služba (zařízení)	Kapacita služby	Počet klientů	Počet hodin přímé sociální práce
SAS rodiny s dětmi	30	66 rodin a 30 zájemců	1.659 hod přímé práce a 275 hod na cestě
NZDM	25	89	1.654 hod přímé práce a 103 hod na cestě
Liška online	1 dobrovolník 1 dítě	21	246 hodin online
Dětská skupina Lištička	12	12	nelze stanovit
<b>CELKEM</b>	<b>67</b>	<b>218</b>	

věku. Individuální doučování v rodinách poskytovalo podporu dětem k úspěšnému zvládnutí školní látky, napomáhalo rodičům pochopit důležitost přípravy do ZŠ a pomohlo rodinám zvládnout období distanční výuky.

### Aktivity

- příměstský tábor pro děti ze sociálně znevýhodněného prostředí
- předávání vánočních dáreků pro sociálně znevýhodněné děti z projektu Krabice od bot
- sbírka Zpátky do školy pro potřebné děti
- zahájení spolupráce s Pedagogickou fakultou UPOL v oblasti vzdělávání dobrovolníků
- nový projekt doučování Liška online
- navázání spolupráce s Nadačním fondem IT people – technické vybavení do rodin



MISE CHARITY OLOMOUC

ÚVODNÍ SLOVO

ZÁKLADNÍ INFORMACE

**LIDÉ BEZ DOMOVA**

**SENIORŮ A OSOBY SE ZDRAVOTNÍM  
POSTIŽENÍM**

**NEMOCNÍ A LIDÉ VYŽADUJÍCÍ  
ZDRAVOTNÍ PÉČI V DOMÁCÍM PROSTŘEDÍ**

**LIDÉ S DUŠEVNÍM ONEMOCNĚNÍM**

**LIDÉ V KRIZI**

**RODINY A DĚTI**

**CENTRUM DOBROVOLNICTVÍ  
A MATERIÁLNÍ POMOCI**

**DALŠÍ AKTIVITY**

HOSPODAŘENÍ CHARITY OLOMOUC  
V ROCE 2020 DLE STŘEDISEK

HOSPODAŘENÍ CHARITY  
OLOMOUC V ROCE 2020

DĚKUJEME ZA PODPORU

AUDIT

DOTACE A JINÉ FINANČNÍ  
PROSTŘEDKY POSKYTLI



## CENTRUM DOBROVOLNICTVÍ A MATERIÁLNÍ POMOCI

V roce 2020 bylo třeba reagovat na potřeby vzniklé v důsledku zavedených opatření proti Covid-19. V rámci Centra materiální pomoci jsme šli a distribuovali roušky, zajišťovali dovoz potravinové pomoci včetně nákupů seniorům a lidem v karanténě. S první vlnou pandemie se vzedmula obrovská vlna solidarity a chuti pomoci. Přibývali noví dobrovolníci a do činnosti se zapojilo také mnoho klientů Charity Olomouc.

*Filip Holík, koordinátor Centra dobrovolnictví a materiální pomoci*

### CENTRUM MATERIÁLNÍ POMOCI

Centrum poskytlo pomoc 1.847 osobám, které se ocitly v nouzi. Materiální pomoc v podobě oblečení putovala zejména k lidem bez přístřeší, rodinám v tísní na Olomoucku a klientům dalších služeb. Celkem byla vydána více než tuna oblečení a přes 31 tun potravin a hygienických pomůcek.

Po dobu nouzového stavu se prodejna U Samaritána proměnila v šicí dílnu, kde klienti azylového domu šili roušky pro klienty všech služeb a seniory z Olomouce a okolí. Ve výdejním okénku byly roušky volně dostupné pro širokou veřejnost.

MISE CHARITY OLOMOUC

ÚVODNÍ SLOVO

ZÁKLADNÍ INFORMACE

**LIDÉ BEZ DOMOVA**

**SENIOŘI A OSOBY SE ZDRAVOTNÍM  
POSTIŽENÍM**

**NEMOCNÍ A LIDÉ VYŽADUJÍCÍ  
ZDRAVOTNÍ PÉČI V DOMÁCÍM PROSTŘEDÍ**

**LIDÉ S DUŠEVNÍM ONEMOCNĚNÍM**

**LIDÉ V KRIZI**

**RODINY A DĚTI**

**CENTRUM DOBROVOLNICTVÍ  
A MATERIÁLNÍ POMOCI**

**DALŠÍ AKTIVITY**

HOSPODAŘENÍ CHARITY OLOMOUC  
V ROCE 2020 DLE STŘEDISEK

HOSPODAŘENÍ CHARITY  
OLOMOUC V ROCE 2020

DĚKUJEME ZA PODPORU

AUDIT

DOTACE A JINÉ FINANČNÍ  
PROSTŘEDKY POSKYTLI

## DOBROVOLNICTVÍ

Dobrovolnický program Charity Olomouc je akreditovaný u Ministerstva vnitra České republiky. Dobrovolníci se zapojují dlouhodobě do všech služeb. S uživateli tráví svůj volný čas, asistují sociálním pracovníkům při péči o klienty, podílí se na přípravě a realizaci vzdělávacích nebo volnočasových aktivit. Mezi naše dobrovolníky patří senioři i žáci ve školním věku.

V přímé souvislosti s pandemií Covid-19 se utlumilo běžné dobrovolnictví, postupně vznikaly nové činnosti, které reagovaly na aktuální potřebnost místní komunity a klientů. Na počátku pandemie dobrovolníci aktivně pomáhali s nákupy seniorům, rozvážením potravinové pomoci, ve spolupráci s klienty ušili a následně distribuovali kolem 10.000 roušek. Roušky využívali jak naši pracovníci ve službách, tak klienti služeb a lidé z řad veřejnosti, kteří zvláště v první vlně pandemie neměli možnost získat potřebnou ochranu. Dobrovolníci se také zapojili do pomoci dětem s učením na dálku. Do činností reagujících na pandemii se zapojilo 111 dobrovolníků, kteří věnovali 4.300 hodin.

V roce 2020 darovalo celkem 329 dobrovolníků 6.234 hodin svého času sociálním službám. Do ostatních činností včetně nepřímé podpory sociálních služeb se v průběhu roku zapojilo celkem 1.902 dobrovolníků, kteří vykonali 9.311 hodin dobrovolnické služby, a to především při sbírkových aktivitách.

## SBÍRKY

### Tříkrálová sbírka

Charita Olomouc zajišťuje průběh Tříkrálové sbírky na území olomouckého děkanátu, který zahrnuje kromě města Olomouce i dalších 34 obcí. V roce 2020 se díky štědrosti dárců a úsilí koledníků podařilo vykoledovat celkem 2.000.000 Kč. Výtěžek byl věnován na podporu a rozvoj domácí hospicové

péče, na přímou pomoc jednotlivcům a rodinám ohroženým chudobou a také na rozvoj a fungování Centra materiální pomoci pro lidi a rodiny ohrožené chudobou. Tradiční Den pro malé a velké krále proběhl online.

### Darem proti následkům koronaviru

V reakci na nástup pandemie onemocnění COVID-19 vyhlásila Charita Olomouc 16. března 2020 sbírku Darem proti následkům koronaviru. Získané prostředky byly určeny na podporu lidí, kteří se v důsledku opatření proti šíření COVID-19 ocitli v tíživé ekonomické situaci. Výnos sbírky činil 181.175,16 Kč, dále na stejný účel finančním darem ve výši 100.000 Kč přispěla firma EXLService Czech Republic, s.r.o. Sběrka byla ukončena 31. srpna 2020, do dnešního dne jsme díky ní pomohli 29 jedincům a rodinám s nájmem, úhradou školních potřeb, základních potravin a drogerie. Ze zbývajících peněz jsme zakoupili respirátory klientům našich služeb.



MISE CHARITY OLOMOUC

ÚVODNÍ SLOVO

ZÁKLADNÍ INFORMACE

**LIDÉ BEZ DOMOVA**

**SENIOŘI A OSOBY SE ZDRAVOTNÍM  
POSTIŽENÍM**

**NEMOCNÍ A LIDÉ VYŽADUJÍCÍ  
ZDRAVOTNÍ PÉČI V DOMÁCÍM PROSTŘEDÍ**

**LIDÉ S DUŠEVNÍM ONEMOCNĚNÍM**

**LIDÉ V KRIZI**

**RODINY A DĚTI**

**CENTRUM DOBROVOLNICTVÍ  
A MATERIÁLNÍ POMOCI**

**DALŠÍ AKTIVITY**

HOSPODAŘENÍ CHARITY OLOMOUC  
V ROCE 2020 DLE STŘEDISEK

HOSPODAŘENÍ CHARITY  
OLOMOUC V ROCE 2020

DĚKUJEME ZA PODPORU

AUDIT

DOTACE A JINÉ FINANČNÍ  
PROSTŘEDKY POSKYTLI

## Postní almužna

Na pomoc lidem ve svém okolí stříádali farníci po dobu postu finanční dary. Vzhledem k tomu, že rok 2020 byl ve znamení pandemie, lidé přispěli celkem 68.948 Kč, což bylo o více jak polovinu méně než v předchozím roce. Přesto se Charitě podařilo z výtěžku poskytnout potravinovou pomoc v 92 případech a finanční pomoc s úhradou nájemného a energií v 65 případech.

Všem dárcům sbírek srdečně děkujeme!

## SPOLUPRÁCE S FARNOSTMI

Charita Olomouc spolupracuje se všemi farnostmi olomouckého děkanátu. V některých farnostech fungují farní střediska za účelem pomoci potřebným ve farnostech ve spolupráci s profesionálními charitními pracovníky. Jedná se aktuálně o šest farních středisek, poslední vzniklo v roce 2018.

Pandemie Covid-19 znemožnila realizovat v plném rozsahu některé aktivity a činnosti, které jsou pro farní střediska tradiční a dlouhodobě plánované. Změny se promítly do tradiční benefiční akce Adventní věnce. Jednotlivci i rodiny obdrželi ve farnostech výrobní balíčky a adventní věnce vyrobili v bezpečí domova. Zvýšeným hygienickým nárokům se přizpůsobil i benefiční prodej. V roce 2020 bylo vyrobeno 175 věnců, výtěžek činil 58.514 Kč, z toho 17.689 Kč bylo věnováno na přímou pomoc ve farnostech a 40.825 Kč na podporu sirotčince Verbist Care Center v mongolském Ulánbátaru. Jedna z farností se rozhodla podpořit sirotčinec dodatečně, tudíž celková výsledná částka činila 46.839 Kč.

Farní střediska se rovněž zapojují do sbírkové činnosti, zvláště do Tříkrálové sbírky, sbírky Krajíc chleba pro chudé a Postní almužny, jejíž výtěžek je určen na pomoc potřebným v dané farnosti. Dárci přispěli do postních kasiček i navzdory tomu, že kostely byly uzavřené a bohoslužby se nekonaly.



Členové farních středisek se také zaměřují na podporu osamělých lidí a seniorů, vytváří aktivity, které jim umožňují se setkávat a aktivně trávit svůj volný čas. Jelikož situace spojená s Covid-19 neumožňovala tyto aktivity zcela naplnit, některá farní střediska se zapojila například do výroby velikonočních přání pro seniory aj.

- Farní středisko Těšetice, Drahanovice a Slatinice
- Farní středisko Velká Bystřice a Hlubočky
- Farní středisko sv. Václava
- Farní středisko Svatý Kopeček
- Farní středisko u sv. Mořice
- Farní středisko Hodolany

MISE CHARITY OLOMOUC

ÚVODNÍ SLOVO

ZÁKLADNÍ INFORMACE

**LIDÉ BEZ DOMOVA**

**SENIOŘI A OSOBY SE ZDRAVOTNÍM  
POSTIŽENÍM**

**NEMOCNÍ A LIDÉ VYŽADUJÍCÍ  
ZDRAVOTNÍ PÉČI V DOMÁCÍM PROSTŘEDÍ**

**LIDÉ S DUŠEVNÍM ONEMOCNĚNÍM**

**LIDÉ V KRIZI**

**RODINY A DĚTI**

**CENTRUM DOBROVOLNICTVÍ  
A MATERIÁLNÍ POMOCI**

**DALŠÍ AKTIVITY**

HOSPODAŘENÍ CHARITY OLOMOUC  
V ROCE 2020 DLE STŘEDISEK

HOSPODAŘENÍ CHARITY  
OLOMOUC V ROCE 2020

DĚKUJEME ZA PODPORU

AUDIT

DOTACE A JINÉ FINANČNÍ  
PROSTŘEDKY POSKYTLI

## DALŠÍ AKTIVITY

### DOBRODRUHÁ

Charitní prodejna Dobrodruhá zahájila provoz v červnu 2018. Tento jedinečný projekt už třetím rokem dává novou šanci originálním věcem z druhé ruky a nabízí zajímavé výrobky z chráněných dílen nebo od lokálních umělců a designérů. Klientům Střediska psychosociální pomoci prodejna poskytuje v rámci sociálně terapeutické dílny nácvik profesních dovedností.

Po většinu roku 2020 byla prodejna z důvodu pandemie uzavřena. Díky podpoře zákazníků a dobrovolníků v prvním období uzavření obchodu byla spuštěna akce s originálním recyklovaným maskotem, medvědem Dobrodruhem. V rámci akce „Medvěd Dobrodruh – Záchranář“ bylo ušito a prodáno přes třicet maskotů, což prodejnu významně podpořilo. Dobrodruhá zároveň spustila e-shop, který v současné době nabízí 900 produktů nejen z chráněných dílen či od lokálních prodejců, ale i krásné kousky s příběhem z druhé ruky. V roce 2020 se podařilo uspořádat Blešák W11, jednu z mála akcí pro veřejnost, kde se sešlo několik neziskových organizací a dalších místních prodejců,



aby vytvořili jedinečnou atmosféru s přesahem zaměřeným na podporu neziskových organizací a ekologie.

### ROMSKÁ POUŤ

Jedná se o ojedinělou událost v České republice, jejímž posláním je vytvářet prostor pro společné duchovní sdílení a vzájemné setkávání Romů z České i Slovenské republiky. V roce 2020 proběhl již 22. ročník na téma *Jekhetane* [Společně]. Poutní setkání se uskutečnilo v centru města v katedrále sv. Václava a v přilehlých parkánech. Součástí programu byla i přednáška na téma „Kolemjdoucí jménem Ježíš.“

*„Abychom se dostali z Emaus, kam máme namířeno, zpět do Jeruzaléma. Abychom byli schopni se dostat ze samoty a izolace, do které jsme přivedeni často v důsledku nejrůznějších těžkostí života, abychom se dostali do společenství, abychom se dostali k Ježíši. Abychom ho nenechali procházet naším životem jen tak, ale abychom jej dokázali rozpoznat.“*

Z přednášky br. Hyacinta O. Praem  
v kapli sv. Anny v Olomouci

MISE CHARITY OLOMOUC

ÚVODNÍ SLOVO

ZÁKLADNÍ INFORMACE

**LIDÉ BEZ DOMOVA**

**SENIOŘI A OSOBY SE ZDRAVOTNÍM  
POSTIŽENÍM**

**NEMOCNÍ A LIDÉ VYŽADUJÍCÍ  
ZDRAVOTNÍ PÉČI V DOMÁCÍM PROSTŘEDÍ**

**LIDÉ S DUŠEVNÍM ONEMOCNĚNÍM**

**LIDÉ V KRIZI**

**RODINY A DĚTI**

**CENTRUM DOBROVOLNICTVÍ  
A MATERIÁLNÍ POMOCI**

**DALŠÍ AKTIVITY**

HOSPODAŘENÍ CHARITY OLOMOUC  
V ROCE 2020 DLE STŘEDISEK

HOSPODAŘENÍ CHARITY  
OLOMOUC V ROCE 2020

DĚKUJEME ZA PODPORU

AUDIT

DOTACE A JINÉ FINANČNÍ  
PROSTŘEDKY POSKYTLI

## HOSPODAŘENÍ CHARITY OLOMOUC V ROCE 2020 DLE STŘEDISEK

SLUŽBY	SLUŽBA/STŘEDISKO	VÝNOSY (Kč)	NÁKLADY (Kč)	HV (Kč)
SOCIÁLNÍ SLUŽBY	Azylový dům pro muže	6.911.267,00	6.911.267,00	0,00
	Noclehárna pro muže	2.339.220,00	2.339.220,00	0,00
	Azylový dům pro ženy	3.360.604,67	3.360.604,67	0,00
	Noclehárna pro ženy	1.402.715,00	1.402.715,00	0,00
	Nizkoprahové denní centrum	6.270.362,00	6.300.770,42	-30.408,42
	Terénní program	3.128.761,00	3.149.906,00	-21.145,00
	Pečovatelská služba pro lidi bez domova	2.787.334,00	2.787.334,00	0,00
	Domov sv. Anežky – ADOSS	7.553.156,00	7.553.156,00	0,00
	Dům sv. Vincence	2.033.808,00	2.035.123,00	-1.315,00
	Podpora samostatného bydlení	1.309.625,00	1.309.934,00	-309,00
	Sociálně terapeutická dílna	1.549.455,70	1.550.635,70	-1.180,00
	Pečovatelská služba	18.977.868,79	18.977.868,79	0,00
	SAS pro rodiny s dětmi	2.401.478,00	2.410.473,31	-8.995,31
	NZDM	2.675.240,00	2.681.719,96	-6.479,96
	Krizová pomoc	2.800.419,00	2.810.769,00	-10.350,00
	Dluhová poradna	1.285.606,00	1.293.578,00	-7.972,00
ZDRAVOTNÍ SLUŽBY	Ordinace pro lidi v nouzi	2 835 392,07	2 835 392,07	0,00
	Ordinace psychiatra	202.367,49	202.367,49	0,00
	Domácí zdravotní péče	3.574.212,38	3.735.970,27	-161.757,89
	Hospicová péče Caritas	9.827.613,19	9.827.613,19	0,00
OSTATNÍ	Výdej materiální pomoci	1.314.423,20	1.361.111,90	-46.688,70
	Dětská skupina	1.372.971,97	1.372.971,97	0,00
	Pomůcky	513.678,28	510.934,28	2.744,00
	Bydlení (vč. soc. bytů) a pronájmy	1.991.823,42	1.581.007,18	410.816,24
	Prodejny (W11+DD), pracovní aktivity SLD	1.168.184,52	1.057.404,82	110.779,70
	RP aj. aktivity	307.612,14	324.238,53	-16.626,39
	Dobrovolníci a FS	223.899,00	223.899,00	0,00
	Ostatní (účet. stř., služby, mim. udál. aj.)	1.811.319,98	1.589.846,64	221.473,34
<b>CELKEM</b>		<b>91.930.417,80</b>	<b>91.497.832,19</b>	<b>432.585,61</b>

MISE CHARITY OLOMOUC

ÚVODNÍ SLOVO

ZÁKLADNÍ INFORMACE

**LIDÉ BEZ DOMOVA**

**SENIOŘI A OSOBY SE ZDRAVOTNÍM  
POSTIŽENÍM**

**NEMOCNÍ A LIDÉ VYŽADUJÍCÍ  
ZDRAVOTNÍ PÉČI V DOMÁCÍM PROSTŘEDÍ**

**LIDÉ S DUŠEVNÍM ONEMOCNĚNÍM**

**LIDÉ V KRIZI**

**RODINY A DĚTI**

**CENTRUM DOBROVOLNICTVÍ  
A MATERIÁLNÍ POMOCI**

**DALŠÍ AKTIVITY**

HOSPODAŘENÍ CHARITY OLOMOUC  
V ROCE 2020 DLE STŘEDISEK

HOSPODAŘENÍ CHARITY  
OLOMOUC V ROCE 2020

DĚKUJEME ZA PODPORU

AUDIT

DOTACE A JINÉ FINANČNÍ  
PROSTŘEDKY POSKYTLI

## HOSPODAŘENÍ CHARITY OLOMOUC V ROCE 2020

### VÝNOSY (A PŘÍJMY) V ROCE 2020

VÝNOSY CELKEM		91.930.417,80
	tržby za služby, vlastní výrobky a zboží	10.070.795,19
<b>TRŽBY</b>	tržby z veřejné zakázky Ol. kraje	12.664.500,00
	tržby od zdravotních pojišťoven	8.809.351,67
	dotace Olomoucký kraj PI (MPSV)	33.552.500,00
	dotace MVČR	145.000,00
	dotace MPSV	5.912.921,63
	z toho oblast – mimořádné dotace COVID-19	4.607.783,00
	z toho oblast – Dětská skupina	1.305.138,63
	dotace MZČR	2.313.219,00
	dotace Olomoucký kraj	5.404.844,00
	z toho oblast – podpora poskytování sociálních služeb	4.640.900,00
	z toho oblast – sociální začleňování	132.075,00
	z toho oblast zdravotnictví	631.869,00
<b>DOTACE, DARY, PŘÍSPĚVKY, SBÍRKY</b>	dotace úřadu práce	221.145,00
	dotace Statutární město Olomouc	4.293.000,00
	z toho oblast – sociální služby	3.735.000,00
	z toho oblast – individuální dotace	400.000,00
	z toho oblast – prevence kriminality	30.000,00
	z toho oblast – soc. obl. a obl. odstraňování bariér v Olomouci	128.000,00
	Statutární město Olomouc – krizová opatření v souvislosti s COVID-19	177.146,85
	dotace a příspěvky obcí a měst	399.200,00
	nadace	206.502,00
	zahraniční zdroje	6.690,14
	dary PO a FO	4.348.290,99
	Tříkrálová sbírka (výnos 2020)	568.449,70
	sbírky	303.540,52
<b>OSTATNÍ</b>	ostatní výnosy	2.533.321,11
	příjmy do fondu (sběr TKS, sbírky, dar. vč. mat., přímá pomoc aj.)	2.509.402,98
	konečný stav fondů: 417.270,80	
<b>Příjmy</b>	zdroje na investice s realizací 2020	196.766,50
	zdroje na investice s realizací 2021	2.636.785,00

MISE CHARITY OLOMOUC

ÚVODNÍ SLOVO

ZÁKLADNÍ INFORMACE

**LIDÉ BEZ DOMOVA**

**SENIOŘI A OSOBY SE ZDRAVOTNÍM  
POSTIŽENÍM**

**NEMOCNÍ A LIDÉ VYŽADUJÍCÍ  
ZDRAVOTNÍ PÉČI V DOMÁCÍM PROSTŘEDÍ**

**LIDÉ S DUŠEVNÍM ONEMOCNĚNÍM**

**LIDÉ V KRIZI**

**RODINY A DĚTI**

**CENTRUM DOBROVOLNICTVÍ  
A MATERIÁLNÍ POMOCI**

**DALŠÍ AKTIVITY**

HOSPODAŘENÍ CHARITY OLOMOUC  
V ROCE 2020 DLE STŘEDISEK

HOSPODAŘENÍ CHARITY  
OLOMOUC V ROCE 2020

DĚKUJEME ZA PODPORU

AUDIT

DOTACE A JINÉ FINANČNÍ  
PROSTŘEDKY POSKYTLI

## NÁKLADY (A VÝDAJE) V ROCE 2020

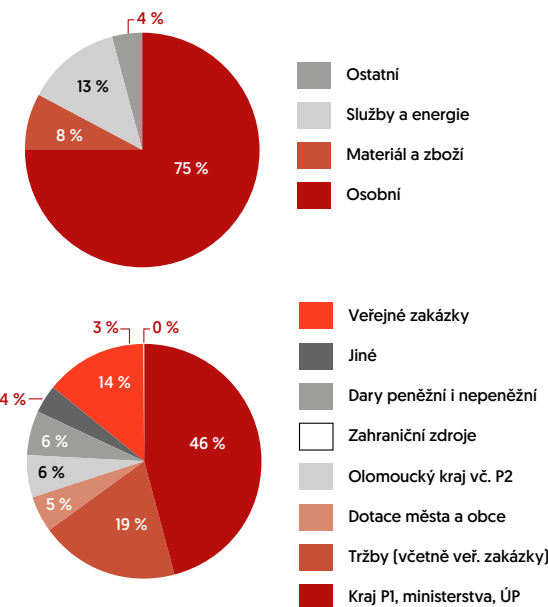
NÁKLADY CELKEM		91.497.832,19
osobní náklady organizace celkem		69.030.964,30
provozní náklady organizace celkem		22.466.867,89
<b>Z CELKOVÝCH NÁKLADŮ – NÁKLADY SPRÁVY</b>		<b>15.722.432,18</b>
z toho – osobní náklady		14.182.003,01
z toho – provozní náklady		1.540.429,17
<b>Z CELKOVÝCH NÁKLADŮ – NÁKLADY NA REG. SOC. SLUŽBY</b>		<b>66.875.074,85</b>
<b>ČLENĚNÍ NÁKLADŮ NA HLAVNÍ A HOSPODÁŘSKOU ČINNOST:</b>		
hlavní		90.202 tis. Kč
hospodářská		1.295 tis. Kč
<b>VÝDAJE</b>	výdaje z fondů (odvod TKS, přímá pomoc, čerp. dary aj.)	2.418.815,15
	výdaje na investice (zázemí Dětské skupiny 266 tis., sklad pomůcek 231 tis., budova W5 46,7 tis.)	544.223,03
<b>HOSPODÁŘSKÝ VÝSLEDEK ORGANIZACE V R. 2020</b>		<b>432.585,61</b>

### STRUKTURA NÁKLADŮ V ROCE 2020

Osobní	69.031 tis. Kč	75 %
Materiál a zboží	7.079 tis. Kč	8 %
Služby a energie	11.671 tis. Kč	13 %
Ostatní	3.716 tis. Kč	4 %
<b>CELKEM</b>	<b>91.497 tis. Kč</b>	<b>100 %</b>

### VÝNOSY ROKU 2020 DLE ZDROJŮ

Kraj P1, ministerstva, ÚP	42.145 tis. Kč	46 %
Veřejné zakázky	12.664 tis. Kč	14 %
Tržby	17.432 tis. Kč	19 %
Dotace města a obce	4.639 tis. Kč	5 %
Olomoucký kraj vč. P2	5.405 tis. Kč	6 %
Zahraniční zdroje	7 tis. Kč	0 %
Dary peněžní i nepeněžní	5.657 tis. Kč	6 %
Jiné	3.981 tis. Kč	4 %
<b>CELKEM</b>	<b>91.930 tis. Kč</b>	<b>100 %</b>





MISE CHARITY OLOMOUC

ÚVODNÍ SLOVO

ZÁKLADNÍ INFORMACE

**LIDÉ BEZ DOMOVA**

**SENIOŘI A OSOBY SE ZDRAVOTNÍM  
POSTIŽENÍM**

**NEMOCNÍ A LIDÉ VYŽADUJÍCÍ  
ZDRAVOTNÍ PÉČI V DOMÁCÍM PROSTŘEDÍ**

**LIDÉ S DUŠEVNÍM ONEMOCNĚNÍM**

**LIDÉ V KRIZI**

**RODINY A DĚTI**

**CENTRUM DOBROVOLNICTVÍ  
A MATERIÁLNÍ POMOCI**

**DALŠÍ AKTIVITY**

HOSPODAŘENÍ CHARITY OLOMOUC  
V ROCE 2020 DLE STŘEDISEK

HOSPODAŘENÍ CHARITY  
OLOMOUC V ROCE 2020

DĚKUJEME ZA PODPORU

AUDIT

DOTACE A JINÉ FINANČNÍ  
PROSTŘEDKY POSKYTLI

## ROZVAHA K 31. 12. 2020 (ÚDAJE V TIS. KORUNÁCH)

AKTIVA	STAV K PRVNÍMU DNI ÚČETNÍHO OBDOBÍ	STAV K POSLEDNÍMU DNI ÚČETNÍHO OBDOBÍ
<b>DLOUHODOBÝ MAJETEK</b>	<b>35.496</b>	<b>34.499</b>
dlouhodobý majetek nehmotný	0	0
dlouhodobý majetek hmotný	61.628	62.821
z toho pozemky	1.658	1.658
z toho stavby	51.433	51.977
z toho samostatné movité věci a soubory m.v.	5.515	6.376
z toho drobný dlouhodobý hmotný majetek	2.509	2.418
z toho nedokončený dlouhodobý hmotný majetek	513	392
dlouhodobý finanční majetek	321	551
z toho podíly ovládaná osoba	321	551
oprávky k dlouhodobému majetku	-26.453	-28.873
<b>KRÁTKODOBÝ MAJETEK</b>	<b>18.377</b>	<b>25.201</b>
zásoby	289	277
pohledávky	4.815	4.886
finanční majetek	10.970	19.969
jiná aktiva	2.303	69
<b>AKTIVA CELKEM</b>	<b>53.873</b>	<b>59.700</b>
<b>PASIVA</b>		
<b>VLASTNÍ ZDROJE</b>	<b>37.407</b>	<b>39.550</b>
vlastní jmění	39.711	41.331
fondy	327	417
účet výsledku hospodaření	x	433
HV ve schvalovacím řízení	192	x
nerozděl. zisk/neuhr. ztráta z min. let	-2.823	-2.631
<b>CIZÍ ZDROJE</b>	<b>16.466</b>	<b>20.150</b>
dlouhodobé závazky	4.647	4.815
krátkodobé závazky	10.568	9.064
dodavatelé, příj. zálohy, ost. závazky	528	459
závazky vůči zaměstnancům	5.010	4.335
závazky k institucím SP a ZP	2.967	2.460
ostatní přímé daně	981	717
DPH, ostatní daně a poplatky	108	57
závazky státní rozpočet	36	118
jiné závazky	123	34
krátkodobé bankovní úvěry	0	0
dohadné účty pasivní	567	669
jiná pasiva (výnosy a výdaje příštích období)	1.251	6.211
<b>PASIVA CELKEM</b>	<b>53.873</b>	<b>59.700</b>

Rozvaha zobrazuje stav a pohyb majetku a závazků organizace.

MISE CHARITY OLOMOUC

ÚVODNÍ SLOVO

ZÁKLADNÍ INFORMACE

**LIDÉ BEZ DOMOVA**

**SENIOŘI A OSOBY SE ZDRAVOTNÍM  
POSTIŽENÍM**

**NEMOCNÍ A LIDÉ VYŽADUJÍCÍ  
ZDRAVOTNÍ PÉČI V DOMÁCÍM PROSTŘEDÍ**

**LIDÉ S DUŠEVNÍM ONEMOCNĚNÍM**

**LIDÉ V KRIZI**

**RODINY A DĚTI**

**CENTRUM DOBROVOLNICTVÍ  
A MATERIÁLNÍ POMOCI**

**DALŠÍ AKTIVITY**

HOSPODAŘENÍ CHARITY OLOMOUC  
V ROCE 2020 DLE STŘEDISEK

HOSPODAŘENÍ CHARITY  
OLOMOUC V ROCE 2020

DĚKUJEME ZA PODPORU

AUDIT

DOTACE A JINÉ FINANČNÍ  
PROSTŘEDKY POSKYTLI

## ZHODNOCENÍ ZÁKLADNÍCH ÚDAJŮ OBSAŽENÝCH V ÚČETNÍ ZÁVĚRCE

Obrat Charity Olomouc překročil v roce 2020 částku 91 mil. Kč, hospodářský výsledek dosáhl za celou organizaci hodnoty + 432,5 tis. Kč (HV v hlavní činnosti 8,6 tis. Kč, HV z hospodářské činnosti + 423,9 tis. Kč). Celkové náklady vzrostly meziročně o 6.592 tis. Kč [z toho 6.023 tis. nárůst osobních nákladů], celkové výnosy byly ve srovnání s rokem 2019 vyšší o 6.833 tis. Kč. Hodnota odpisů roku 2020 nekrytých zúčtováním investičních dotací a darů činila 603 tis. Kč. Výdaje na investice v celkové výši 544 tis. Kč tvořily výdaje na přípravu zázemí pro dětskou skupinu a prostory půjčovny pomůček. Zdroje získané na tyto investice byly ve výši 196 tis. Kč. Organizace přijala v roce 2020 také 2.636 tis. Kč dotací a darů na investice, které budou realizovány v roce 2021.

Kompletní závěrka roku 2020 (Rozvaha, Výkaz zisku a ztráty, Příloha k účetní závěrce) je ke stažení ZDE:

[www.olomouc.charita.cz/vzp](http://www.olomouc.charita.cz/vzp)

## HR V ROCE 2020

Letošní rok nám stran vzdělávání a vzájemného setkávání se „naživo“ vytrvale bral vítr z plachet. Nicméně jsme se nenechali odradit. Stačili jsme uspořádat tři HR snídaně ředitele s koordinátory, věnované tématům Management protikladů, Charita v politickém kontextu a Kdo je náš zákazník. V omezené míře jsme pokračovali v setkáváních ředitele s nováčky a posléze s pastorační asistentkou, která probíhala v malých skupinkách.

V rámci Manažerské akademie jsme stačili zaměstnancům nabídnout téma Symetrická komunikace s oblíbeným lektorem a učitelem Mgr. Michalem Dubcem, kterou prošlo asi 40 zaměstnanců po menších skupinách. Pro vedení jsme zahájili spolupráci s PhDr. Zdenko Matulou, který nám nabídl rozvojový osobnostní program.

V mzdové oblasti jsme se koncem roku rozhodli po 25 letech posunout od docházek vedených v Excelu, včetně následného zadávání mezd ručně do mzdového programu, k pořízení docházkového systému Alveno. Přínosem je zjednodušení celého docházkového a mzdového procesu, automatický přenos zadaných dat do mezd, což se při našem počtu téměř 300 zaměstnanců vyplatí. Ale to už jsme na prahu roku 2021.

*Pavla Komosná, vedoucí personálního úseku*

### PŘEHLED PRACOVNÍCH ÚVAZKŮ V ROCE 2020

STŘEDISKO	PP VE FO	PP PŘEPOČTENO	DPP VE FO	DPP PŘEPOČTENO	DPČ VE FO	DPČ PŘEPOČTENO
<b>Správa</b>	26	25	16	1,35	4	0,18
<b>Středisko pro lidi bez domova</b>	55	42,68	61	3,58	25	2,31
<b>Středisko psychosociální pomoci</b>	18	11,39	9	0,63	3	0,22
<b>Středisko pečovatelské služby</b>	38	26,7	18	1,47	4	0,35
<b>Středisko pro rodiny a děti</b>	15	9,13	12	0,81	1	0,07
<b>Středisko zdravotních služeb</b>	22	12,53	41	1,83	4	0,13
<b>CELKEM</b>	<b>174</b>	<b>127,43</b>	<b>157</b>	<b>9,67</b>	<b>41</b>	<b>3,26</b>

<b>PP ve FO</b>	Pracovní poměry ve fyzických osobách
<b>PP přepočteno</b>	Pracovní poměry – přepočtený počet
<b>DPP ve FO</b>	DPP ve fyzických osobách
<b>DPP přepočteno</b>	DPP – přepočtený počet v úvazcích
<b>DPČ ve FO</b>	DPČ ve fyzických osobách
<b>DPČ přepočteno</b>	DPČ – přepočtený počet v úvazcích

MISE CHARITY OLOMOUC

ÚVODNÍ SLOVO

ZÁKLADNÍ INFORMACE

**LIDÉ BEZ DOMOVA**

**SENIOŘI A OSOBY SE ZDRAVOTNÍM  
POSTIŽENÍM**

**NEMOCNÍ A LIDÉ VYŽADUJÍCÍ  
ZDRAVOTNÍ PÉČI V DOMÁCÍM PROSTŘEDÍ**

**LIDÉ S DUŠEVNÍM ONEMOCNĚNÍM**

**LIDÉ V KRIZI**

**RODINY A DĚTI**

**CENTRUM DOBROVOLNICTVÍ  
A MATERIÁLNÍ POMOCI**

**DALŠÍ AKTIVITY**

HOSPODAŘENÍ CHARITY OLOMOUC  
V ROCE 2020 DLE STŘEDISEK

HOSPODAŘENÍ CHARITY  
OLOMOUC V ROCE 2020

DĚKUJEME ZA PODPORU

AUDIT

DOTACE A JINÉ FINANČNÍ  
PROSTŘEDKY POSKYTLI

## DĚKUJEME ZA PODPORU

### Za významné finanční dary v roce 2020 děkujeme těmto firmám, nadacím a farnostem

**JIVA TRADE, s.r.o.** – 200.000 Kč na ošetrovatelskou péči a vybavení kuchyně denního centra

**EXLSERVICE Czech Republic, s.r.o.** – 100.000 Kč na pomoc lidem, kteří se ocitli v nouzi kvůli koronaviru

**Nadace J & T** – 100.000 Kč na podporu Hospicové péče Caritas  
**Nadace České spořitelny** – 90.000 Kč na vybavení půjčovny kompenzačních pomůcek

**M.L.S. Holice, spol. s r.o.** – 70.000 Kč na podporu rodin s dětmi – doučování, přímá pomoc

**Chirurgie a traumatologie s.r.o.** – 50.000 Kč na podporu služeb Charity Olomouc

**dm drogerie markt s.r.o.** – 28.600 Kč na projekt Propojujeme generace

**Koyo Bearings Česká republika s.r.o.** – 25.000 Kč na podporu rodin s dětmi

**ZENDULKA s.r.o.** – 20.000 Kč na podporu služeb Charity Olomouc

**Pediatra Hodolany s.r.o.** – 10.000 Kč na podporu služeb pro lidi bez domova

**SDE Software Solutions s.r.o.** – 10.000 Kč na podporu rodin s dětmi

**Římskokatolická farnost Hejčín** – 17.450 Kč na potraviny pro lidi bez domova

**Římskokatolická farnost Velká Bystřice** – 12.036 Kč na podporu programu pracovních rehabilitací pro lidi bez domova

### Za projevenou štědrost děkujeme těmto dárcům:

**doc. ThLic. Mgr. Dominik Opatrný, Th.D.** – 30.000 Kč na pomoc lidem, kteří se ocitli v nouzi kvůli koronaviru

**Karel Dolák** – 20.000 Kč na podporu Hospicové péče Caritas  
**Josef Pelikán** – 20.000 Kč na podporu Hospicové péče Caritas  
**Alice Zdráhalová** – 10.000 Kč na podporu Hospicové péče Caritas

**Petr Fuka** – 10.000 Kč na pomoc lidem, kteří se ocitli v nouzi kvůli koronaviru

**Iveta Ocásková** – 10.000 Kč na pomoc lidem, kteří se ocitli v nouzi kvůli koronaviru

**Ing. Petr Sysel, Ph.D.** – 10.000 Kč na pomoc lidem, kteří se ocitli v nouzi kvůli koronaviru

**Mgr. Josef Janek** – 10.000 Kč na pomoc lidem, kteří se ocitli v nouzi kvůli koronaviru

**MUDr. Jitka Krausová** – 10.000 Kč na podporu rodin s dětmi  
**Ludmila Malá** – 10.000 Kč na podporu rodin s dětmi

**Igor Kremla** – 10.000 Kč na obědy pro klienty Domova sv. Anežky

**JUDr. Drahoslava Weiglová** – 10.000 Kč na podporu služeb Charity Olomouc

**Martina Vančurová Borková** – 10.000 Kč na podporu služeb Charity Olomouc

**Petr Sedláček** – 10.000 Kč na podporu služeb Charity Olomouc

**Martin Němec** – 10.000 Kč na podporu služeb Charity Olomouc

### Dále děkujeme dárcům:

Pavla Pěstová, František Kratochvíl, P. Pavel Hofírek, Vlasta Klevetová, Jiří Pazdiora, RNDr. Aleš Jakubec, Ph.D., Jana Žížlavská, Jitka Krejčíříková, Veronika Kulišťáková, Miroslava Koutská, Michal Šafář, Silvie Eliášová, Josef Čuda, Pavlína Maliňáková, Rostislav Večeřa, Zuzana Večeřová.

MISE CHARITY OLOMOUC

ÚVODNÍ SLOVO

ZÁKLADNÍ INFORMACE

**LIDÉ BEZ DOMOVA**

**SENIOŘI A OSOBY SE ZDRAVOTNÍM  
POSTIŽENÍM**

**NEMOCNÍ A LIDÉ VYŽADUJÍCÍ  
ZDRAVOTNÍ PÉČI V DOMÁCÍM PROSTŘEDÍ**

**LIDÉ S DUŠEVNÍM ONEMOCNĚNÍM**

**LIDÉ V KRIZI**

**RODINY A DĚTI**

**CENTRUM DOBROVOLNICTVÍ  
A MATERIÁLNÍ POMOCI**

**DALŠÍ AKTIVITY**

HOSPODAŘENÍ CHARITY OLOMOUC  
V ROCE 2020 DLE STŘEDISEK

HOSPODAŘENÍ CHARITY  
OLOMOUC V ROCE 2020

DĚKUJEME ZA PODPORU

AUDIT

DOTACE A JINÉ FINANČNÍ  
PROSTŘEDKY POSKYTLI

## Srdečně děkujeme našim pravidelným a dlouhodobým dárcům

**Společnost sester Ježíšových** podporuje služby pro lidi bez domova

**Olivy z.s.** podporuje služby pro lidi bez domova

**Július Pavelčík** podporuje služby pro lidi bez domova

**Doc. RNDr. Gabriela Ivana Vlková, Th.D.** podporuje služby pro lidi bez domova

**Renata Příkrylová** podporuje služby pro lidi bez domova

**Ludovica Radif** podporuje ubytování pro lidi bez domova

**Martina Orlovská** přispívá na obědy pro klienty Domova sv. Anežky

**Eva Danihlíková** přispívá na obědy pro klienty Domova sv. Anežky

**PhDr. Josef Štulc** podporuje služby pro lidi s duševním onemocněním

**Zdraví-PLUS s.r.o.** podporuje pečovatelskou službu

**Marek Fiala** podporuje Charitu Olomouc

**Samuel Majna** podporuje Charitu Olomouc

**Jiří Geisler** podporuje Charitu Olomouc

**Andrea Rudolfová** podporuje Charitu Olomouc

**ThLic. Jakub Doležel, Th.D.** podporuje Charitu Olomouc

**Věra Valentová** podporuje Charitu Olomouc

**Petr Minarovič** podporuje Charitu Olomouc

**Dobré místo pro život, z.s.** – dlouhodobě podporuje služby Charity Olomouc (v roce 2020 činil výtěžek benefiční akce na podporu služeb pro lidi bez domova 43.854 Kč)

**Radio Haná s.r.o.** – dlouhodobě podporuje služby Charity Olomouc (v roce 2020 věnovalo částku 10.000 Kč)

## Srdečně děkujeme za významné materiální dary

Potravinová banka v Olomouckém kraji z.s., Globus ČR, v.o.s., PENAM, a.s., Kalada Luhačovice, LIMA plus spol. s r.o., HABA-ček s.r.o., Josef Dovrtěl, Vlastivědné muzeum v Olomouci, Centrum zdraví Bohuňovice, Laser Arena Olomouc, Krokodýlek Olomouc, Pevnost poznání Olomouc, SKI AREÁL HLU-BOČKY spol. s r.o., Aquapark Olomouc, Karmelitánské nakladatelství s.r.o., Sportovní střelecký areál Jívová; Zaměstnanci ČD – Informační Systémy, a.s.; Eva Vaňková; Josef Dovrtěl; Michal Soukup; Petra Širgelová; Tereza Jadelská; Romana Spáčilová a další dárci.

## Děkujeme obcím za poskytnuté finanční prostředky na provoz pečovatelské služby

Obec Bělkovice-Laštany, Obec Blatec, Obec Bukovany, Obec Daskabát, Obec Dolany, Obec Doloplazy, Obec Drahanovice, Obec Horka nad Moravou, Obec Charváty, Obec Kožušany-Tážaly, Obec Křelov-Břuchotín, Obec Lazníčky, Obec Loučany, Obec Luběnice, Obec Lutín, Obec Přáslavice, Obec Samotišky, Obec Slatinice, Obec Těšetice, Obec Tršice, Obec Velká Bystřice, Obec Velký Týnec, Obec Věrovany.



MISE CHARITY OLOMOUC

ÚVODNÍ SLOVO

ZÁKLADNÍ INFORMACE

LIDÉ BEZ DOMOVA

SENIOŘI A OSOBY SE ZDRAVOTNÍM  
POSTIŽENÍMNEMOCNÍ A LIDÉ VYŽADUJÍCÍ  
ZDRAVOTNÍ PÉČI V DOMÁCÍM PROSTŘEDÍ

LIDÉ S DUŠEVNÍM ONEMOCNĚNÍM

LIDÉ V KRIZI

RODINY A DĚTI

CENTRUM DOBROVOLNICTVÍ  
A MATERIÁLNÍ POMOCI

DALŠÍ AKTIVITY

HOSPODAŘENÍ CHARITY OLOMOUC  
V ROCE 2020 DLE STŘEDISEKHOSPODAŘENÍ CHARITY  
OLOMOUC V ROCE 2020

DĚKUJEME ZA PODPORU

AUDIT

DOTACE A JINÉ FINANČNÍ  
PROSTŘEDKY POSKYTLIAuditorská zpráva pro vedení a pro členy rady  
organizace Charita Olomouc

V Přerově dne 23.4.2021

## Zpráva o auditu účetní závěrky

## Výrok auditora

Provedla jsem audit přiložené účetní závěrky organizace Charita Olomouc, Olomouc, ( dále také „Organizace“) sestavené na základě českých účetních předpisů, která se skládá z rozvahy k 31. prosinci 2020, výkazu zisku a ztráty za období 1.1.-31.12.2020 a přílohy této účetní závěrky, která popisuje obsah použitých podstatných účetních metod a další vysvětlující informace. Údaje o Organizaci jsou uvedeny v bodě I.Obecné údaje přílohy této účetní závěrky.

*Podle mého názoru účetní závěrka podává věrný a poctivý obraz aktiv a pasív organizace Charita Olomouc, k 31. prosinci 2020 a nákladů a výnosů a výsledku jejího hospodaření za rok končící 31.12.2020 v souladu s českými účetními předpisy.*

## Zvýraznění skutečnosti

Ověření bylo mimo jiné zaměřeno na správnost vyúčtování a čerpání účelových dotací poskytnutých Olomouckým krajem na zajištění sociálních služeb na území Olomouckého kraje v roce 2020 s označením Podprogram č. 1 („2020/P1“) a Podprogram č.2 („2020/P2“).

## Základ pro výrok

Audit jsem provedla v souladu se zákonem o auditorech a standardy Komory auditorů České republiky pro audit, kterými jsou mezinárodní standardy pro audit případně doplněné a upravené souvisejícími aplikačními doložkami. Moje odpovědnost stanovená těmito předpisy je podrobněji popsána v oddílu Odpovědnost auditora za audit účetní závěrky. V souladu se zákonem o auditorech a Etickým kodexem přijatým Komorou auditorů České republiky jsem na Organizaci nezávislá a splnila jsem i další etické povinnosti vyplývající z uvedených předpisů. Domnívám se, že důkazní informace, které jsem shromáždila, poskytují dostatečný a vhodný základ pro vyjádření mého výroku.

-2-

## Odpovědnost statutárního orgánu účetní jednotky za účetní závěrku

Statutární orgán Organizace odpovídá za sestavení účetní závěrky podávající věrný a poctivý obraz v souladu s českými účetními předpisy a za takový vnitřní kontrolní systém, který považuje za nezbytný pro sestavení účetní závěrky tak, aby neobsahovala významné nesprávnosti způsobené podvodem nebo chybou. Při sestavování účetní závěrky je statutární orgán Organizace povinen posoudit, zda je Organizace schopna nepřetržitě trvat, a pokud je to relevantní, popsat v příloze účetní závěrky záležitosti týkající se jejího nepřetržitého trvání a použití předpokladu nepřetržitého trvání při sestavení účetní závěrky, s výjimkou případů, kdy statutární orgán plánuje zrušení Organizace nebo ukončení její činnosti, resp. kdy nemá jinou reálnou možnost, než tak učinit.

## Odpovědnost auditora za audit účetní závěrky

Mým cílem je získat přiměřenou jistotu, že účetní závěrka jako celek neobsahuje významnou nesprávnost způsobenou podvodem nebo chybou a vydat zprávu auditora obsahující můj výrok. Přiměřená míra jistoty je velká míra jistoty, nicméně není zárukou, že audit provedený v souladu s výše uvedenými předpisy ve všech případech v účetní závěrce odhalí případnou existující významnou nesprávnost. Nesprávnosti mohou vzniknout v důsledku podvodů nebo chyb a považují se za významné, pokud lze reálně předpokládat, že by jednotlivé nebo v souhrnu mohly ovlivnit ekonomická rozhodnutí, která uživatelé účetní závěrky na jejím základě přijmou.

Při provádění auditu v souladu s výše uvedenými předpisy je mou povinností uplatňovat během celého auditu odborný úsudek a zachovávat profesní skepticismus. Dále je mou povinností :

- Identifikovat a vyhodnotit rizika významné nesprávnosti účetní závěrky způsobené podvodem nebo chybou, navrhnout a provést auditorské postupy reagující na tato rizika a získat dostatečné a vhodné důkazní informace, abych na jejich základě mohla vyjádřit výrok. Riziko, že neodhalím významnou nesprávnost, k níž došlo v důsledku podvodu, je větší než riziko neodhalení významné nesprávnosti způsobené chybou, protože součásti podvodu mohou být tajné dohody, falšování, úmyslná opomenutí, nepravdivá prohlášení nebo obcházení vnitřních kontrol.
- Seznámit se s vnitřním kontrolním systémem Organizace relevantním pro audit v takovém rozsahu, abych mohla navrhnout auditorské postupy vhodné s ohledem na dané okolnosti, nikoli abych mohla vyjádřit názor na účinnost jejího vnitřního kontrolního systému.
- Posoudit vhodnost použitých účetních pravidel, přiměřenost provedených účetních odhadů a informace, které v této souvislosti statutární orgán Organizace uvedl v příloze účetní závěrky.
- Posoudit vhodnost použití předpokladu nepřetržitého trvání při sestavení účetní závěrky statutárním orgánem a to, zda s ohledem na shromážděné důkazní informace existuje významná nejistota vyplývající z události nebo podmínek, které mohou významně zpochybnit schopnost Organizace nepřetržitě trvat. Jestliže dojde k závěru, že taková významná nejistota existuje, je mou povinností upozornit ve zprávě na informace uvedené

Ing. Pavla Židliková – auditorka | oprávnění č. 1470 | IČ: 698 28 513 | DIČ: CZ6980200957

mobil: + 420 602 568 034 | e-mail: auditprerov@seznam.cz | sídlo: Pod Skalou 122/3, Přerov | kancelář: Komenského 28, Přerov

MISE CHARITY OLOMOUC

ÚVODNÍ SLOVO

ZÁKLADNÍ INFORMACE

**LIDÉ BEZ DOMOVA**

**SENIOŘI A OSOBY SE ZDRAVOTNÍM  
POSTIŽENÍM**

**NEMOCNÍ A LIDÉ VYŽADUJÍCÍ  
ZDRAVOTNÍ PÉČI V DOMÁCÍM PROSTŘEDÍ**

**LIDÉ S DUŠEVNÍM ONEMOCNĚNÍM**

**LIDÉ V KRIZI**

**RODINY A DĚTI**

**CENTRUM DOBROVOLNICTVÍ  
A MATERIÁLNÍ POMOCI**

**DALŠÍ AKTIVITY**

HOSPODAŘENÍ CHARITY OLOMOUC  
V ROCE 2020 DLE STŘEDISEK

HOSPODAŘENÍ CHARITY  
OLOMOUC V ROCE 2020

DĚKUJEME ZA PODPORU

AUDIT

DOTACE A JINÉ FINANČNÍ  
PROSTŘEDKY POSKYTLI

-3-

v této souvislosti v příloze účetní závěrky, a pokud tyto informace nejsou dostatečné, vyjádřit modifikovaný výrok. Moje závěry týkající se schopnosti Organizace nepřetržitě trvat vycházejí z důkazních informací, které jsem získala do data mé zprávy. Nicméně budoucí události nebo podmínky mohou vést k tomu, že Organizace ztratí schopnost nepřetržitě trvat.

- Vyhodnotit celkovou prezentaci, členění a obsah účetní závěrky, včetně přílohy, a dále to, zda závěrka zobrazuje podkladové transakce a události způsobem, který vede k věrnému zobrazení.

Mou povinností je informovat statutární orgán mimo jiné o plánovaném rozsahu a načasování auditu a o významných zjištěních, která jsem v jeho průběhu učinila, včetně zjištěných významných nedostatků ve vnitřním kontrolním systému.

#### Ostatní informace

Za ostatní informace se považují informace uvedené ve výroční zprávě mimo účetní závěrku a moji zprávu auditora. Za ostatní informace odpovídá vedení organizace.

Můj výrok k účetní závěrce se k ostatním informacím nevztahuje, ani k nim nevydávám žádný zvláštní výrok. Přesto je však součástí mých povinností souvisejících s ověřením účetní závěrky seznámení se s ostatními informacemi a zvěření, zda ostatní informace uvedené ve výroční zprávě nejsou ve významném nesouladu s účetní závěrkou či mými znalostmi o účetní jednotce získanými během ověřování účetní závěrky, zda je výroční zpráva sestavena v souladu s právními předpisy nebo zda se jinak tyto informace nejeví jako významně nesprávné. Pokud na základě provedených prací zjistím, že tomu tak není, jsem povinna zjištěné skutečnosti uvést ve své zprávě.

*V rámci uvedených postupů jsem v obdržенých ostatních informacích nic takového nezjistila.*



Pověřený auditor.

Ing. Pavla Židliková  
Pod Skalkou 3, Pterov  
č. osvědčení 1470

Ing. Pavla Židliková – auditorka | oprávnění č. 1470 | IČ: 696 28 513 | DIČ: CZ6960200957

mob: + 420 602 568 034 | e-mail: auditprerov@seznam.cz | sídlo: Pod Skalkou 122/3, Pterov | kancelář: Komenského 28, Pterov

Celá zpráva auditora: [www.olomouc.charita.cz/vzp](http://www.olomouc.charita.cz/vzp)

MISE CHARITY OLOMOUC

ÚVODNÍ SLOVO

ZÁKLADNÍ INFORMACE

**LIDÉ BEZ DOMOVA**

**SENIŘI A OSOBY SE ZDRAVOTNÍM  
POSTIŽENÍM**

**NEMOCNÍ A LIDÉ VYŽADUJÍCÍ  
ZDRAVOTNÍ PÉČI V DOMÁCÍM PROSTŘEDÍ**

**LIDÉ S DUŠEVNÍM ONEMOCNĚNÍM**

**LIDÉ V KRIZI**

**RODINY A DĚTI**

**CENTRUM DOBROVOLNICTVÍ  
A MATERIÁLNÍ POMOCI**

**DALŠÍ AKTIVITY**

HOSPODAŘENÍ CHARITY OLOMOUC  
V ROCE 2020 DLE STŘEDISEK

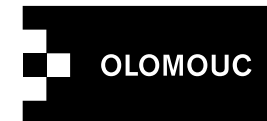
HOSPODAŘENÍ CHARITY  
OLOMOUC V ROCE 2020

DĚKUJEME ZA PODPORU

AUDIT

DOTACE A JINÉ FINANČNÍ  
PROSTŘEDKY POSKYTLI

## DOTACE A JINÉ FINANČNÍ PROSTŘEDKY POSKYTLI



MINISTERSTVO VNITRA  
ČESKÉ REPUBLIKY



MINISTERSTVO  
PRO MÍSTNÍ  
ROZVOJ ČR



Úřad práce ČR



MINISTERSTVO ZDRAVOTNICTVÍ  
ČESKÉ REPUBLIKY



NADACE ČEZ



NADACE J&T



Schweizerische Eidgenossenschaft  
Confédération suisse  
Confederazione Svizzera  
Confederaziun svizra



Výbor dobré vůle  
Nadace Olgy Havlové



Evropská unie  
Evropský sociální fond  
Operační program Zaměstnanost

MISE CHARITY OLOMOUC

ÚVODNÍ SLOVO

ZÁKLADNÍ INFORMACE

**LIDÉ BEZ DOMOVA**

**SENIORŮ A OSOBY SE ZDRAVOTNÍM  
POSTIŽENÍM**

**NEMOCNÍ A LIDÉ VYŽADUJÍCÍ  
ZDRAVOTNÍ PÉČI V DOMÁCÍM PROSTŘEDÍ**

**LIDÉ S DUŠEVNÍM ONEMOCNĚNÍM**

**LIDÉ V KRIZI**

**RODINY A DĚTI**

**CENTRUM DOBROVOLNICTVÍ  
A MATERIÁLNÍ POMOCI**

**DALŠÍ AKTIVITY**

HOSPODAŘENÍ CHARITY OLOMOUC  
V ROCE 2020 DLE STŘEDISEK

HOSPODAŘENÍ CHARITY  
OLOMOUC V ROCE 2020

DĚKUJEME ZA PODPORU

AUDIT

DOTACE A JINÉ FINANČNÍ  
PROSTŘEDKY POSKYTLI

**charita** OLOMOUC

Wurmova 5, 779 00 Olomouc  
+420 585 221127  
info@olomouc.charita.cz  
www.facebook.com/charita.olomouc

 **SPOLEHLIVÁ**  
VEREJNĚ PROSPĚŠNÁ ORGANIZACE

[www.olomouc.charita.cz](http://www.olomouc.charita.cz)