

MISE CHARITY OLOMOUC

ÚVODNÍ SLOVO

ZÁKLADNÍ INFORMACE

LIDÉ BEZ DOMOVA

**SENIOŘI A OSOBY SE ZDRAVOTNÍM
POSTIŽENÍM**

**LIDÉ VYŽADUJÍCÍ ZDRAVOTNÍ PÉČI
V DOMÁCÍM PROSTŘEDÍ**

LIDÉ S DUŠEVNÍM ONEMOCNĚNÍM

LIDÉ V KRIZI

RODINY A DĚTI

**CENTRUM DOBROVOLNICTVÍ
A MATERIÁLNÍ POMOCI**

DALŠÍ AKTIVITY

HOSPODAŘENÍ CHARITY OLOMOUC
V ROCE 2019 DLE STŘEDISEK

HOSPODAŘENÍ CHARITY
OLOMOUC V ROCE 2019

DĚKUJEME ZA PODPORU

AUDIT

DOTACE A JINÉ FINANČNÍ
PROSTŘEDKY POSKYTLI



MISE CHARITY OLOMOUC

ÚVODNÍ SLOVO

ZÁKLADNÍ INFORMACE

LIDÉ BEZ DOMOVA

**SENIOŘI A OSOBY SE ZDRAVOTNÍM
POSTIŽENÍM**

**LIDÉ VYŽADUJÍCÍ ZDRAVOTNÍ PÉČI
V DOMÁCÍM PROSTŘEDÍ**

LIDÉ S DUŠEVNÍM ONEMOCNĚNÍM

LIDÉ V KRIZI

RODINY A DĚTI

**CENTRUM DOBROVOLNICTVÍ
A MATERIÁLNÍ POMOCI**

DALŠÍ AKTIVITY

HOSPODAŘENÍ CHARITY OLOMOUC
V ROCE 2019 DLE STŘEDISEK

HOSPODAŘENÍ CHARITY
OLOMOUC V ROCE 2019

DĚKUJEME ZA PODPORU

AUDIT

DOTACE A JINÉ FINANČNÍ
PROSTŘEDKY POSKYTLI

Výroční zpráva 2019 Charity Olomouc

Wurmova 5, 779 00 Olomouc

+420 585 221127

info@olomouc.charita.cz

Tisk: Sugesto s.r.o.

Foto na titulní straně: Ondřej Pokorný

Fotografie: Lukáš Uchytíl [8, 10, 29, 30], AdobeStock [14 – 85492375, 18 – 185492375, 20 – 213771868],

Vojtěch Duda [16, 19, 22, 24], Leonidou [12]

Grafické zpracování a sazba: Lukáš Uchytíl

Redakce: PR oddělení

Olomouc 20. června 2020

MISE CHARITY OLOMOUC

ÚVODNÍ SLOVO

ZÁKLADNÍ INFORMACE

LIDÉ BEZ DOMOVA**SENIOŘI A OSOBY SE ZDRAVOTNÍM
POSTIŽENÍM****LIDÉ VYŽADUJÍCÍ ZDRAVOTNÍ PÉČI
V DOMÁCÍM PROSTŘEDÍ****LIDÉ S DUŠEVNÍM ONEMOCNĚNÍM****LIDÉ V KRIZI****RODINY A DĚTI****CENTRUM DOBROVOLNICTVÍ
A MATERIÁLNÍ POMOCI****DALŠÍ AKTIVITY**HOSPODAŘENÍ CHARITY OLOMOUC
V ROCE 2019 DLE STŘEDISEKHOSPODAŘENÍ CHARITY
OLOMOUC V ROCE 2019

DĚKUJEME ZA PODPORU

AUDIT

DOTACE A JINÉ FINANČNÍ
PROSTŘEDKY POSKYTLI

OBSAH

MISE CHARITY OLOMOUC	4
ÚVODNÍ SLOVO	5
ZÁKLADNÍ INFORMACE	6
LIDÉ BEZ DOMOVA	8
SENIOŘI A OSOBY SE ZDRAVOTNÍM POSTIŽENÍM	12
LIDÉ VYŽADUJÍCÍ ZDRAVOTNÍ PÉČI V DOMÁCÍM PROSTŘEDÍ	14
LIDÉ S DUŠEVNÍM ONEMOCNĚNÍM	16
LIDÉ V KRIZI	18
RODINY A DĚTI	20
CENTRUM DOBROVOLNICTVÍ A MATERIÁLNÍ POMOCI	22
DALŠÍ AKTIVITY	24
HOSPODAŘENÍ CHARITY OLOMOUC V ROCE 2019 DLE STŘEDISEK	25
HOSPODAŘENÍ CHARITY OLOMOUC V ROCE 2019	26
DĚKUJEME ZA PODPORU	31
AUDIT	32
DOTACE A JINÉ FINANČNÍ PROSTŘEDKY POSKYTLI	34

MISE CHARITY OLOMOUC

ÚVODNÍ SLOVO

ZÁKLADNÍ INFORMACE

LIDÉ BEZ DOMOVA**SENIOŘI A OSOBY SE ZDRAVOTNÍM
POSTIŽENÍM****LIDÉ VYŽADUJÍCÍ ZDRAVOTNÍ PÉČI
V DOMÁCÍM PROSTŘEDÍ****LIDÉ S DUŠEVNÍM ONEMOCNĚNÍM****LIDÉ V KRIZI****RODINY A DĚTI****CENTRUM DOBROVOLNICTVÍ
A MATERIÁLNÍ POMOCI****DALŠÍ AKTIVITY**HOSPODAŘENÍ CHARITY OLOMOUC
V ROCE 2019 DLE STŘEDISEKHOSPODAŘENÍ CHARITY
OLOMOUC V ROCE 2019

DĚKUJEME ZA PODPORU

AUDIT

DOTACE A JINÉ FINANČNÍ
PROSTŘEDKY POSKYTLI

MISE CHARITY OLOMOUC

Charita Olomouc je z lidí a pro lidi. Jako lidé jsme stvořeni k důstojnosti, obrazu a podobě Boží a v tom odkrýváme svoje štěstí i štěstí druhých. Prožívat jej můžeme jen ve společenství.

VIZE – ČÍM CHCEME BÝT

- stromem s pevnými kořeny, usazeným u vodních proudů, který nese ovoce v pravou chvíli
- organizací ukotvenou v křesťanských hodnotách, které chráníme navzdory trendům ve společnosti
- pružným společenstvím, přičemž uvnitř jsou všechny prvky soudržné (služby, zdroje, pracovníci, procesy, souznění)
- těmi, kdo formují odborné a veřejné mínění v souladu s křesťanskými hodnotami
- respektovaným partnerem pro státní správu, samosprávu i církevní struktury

MISE CHARITY OLOMOUC

ÚVODNÍ SLOVO

ZÁKLADNÍ INFORMACE

LIDÉ BEZ DOMOVA**SENIORŮ A OSOBY SE ZDRAVOTNÍM
POSTIŽENÍM****LIDÉ VYŽADUJÍCÍ ZDRAVOTNÍ PÉČI
V DOMÁCÍM PROSTŘEDÍ****LIDÉ S DUŠEVNÍM ONEMOCNĚNÍM****LIDÉ V KRIZI****RODINY A DĚTI****CENTRUM DOBROVOLNICTVÍ
A MATERIÁLNÍ POMOCI****DALŠÍ AKTIVITY**HOSPODAŘENÍ CHARITY OLOMOUC
V ROCE 2019 DLE STŘEDISEKHOSPODAŘENÍ CHARITY
OLOMOUC V ROCE 2019

DĚKUJEME ZA PODPORU

AUDIT

DOTACE A JINÉ FINANČNÍ
PROSTŘEDKY POSKYTLI

ÚVODNÍ SLOVO

PETR PRINZ

ředitel Charity Olomouc

Vážení a milí přátelé,

pokud chceme něčeho dosáhnout, myšleno v tom nejlepším slova smyslu, musíme si vyjasnit, jaký je náš cíl. Jako organizace jsme právě toto vyjasňování vzali vážně v uplynulém roce 2019. Diskuse o hodnotách, strategii či spíše výhledech do budoucna nás stála hodně času. Věřím, že toto úsilí se nám vrátí v dobrém. Ne, že bychom věděli, ale aspoň tušíme, kam jdeme. Samozřejmě jsme nepřestali pracovat na běžných, ale i nových úkolech. S obrovským úsilím jsme věnovali své kapacity i zdroje do nového projektu Hospicové péče Caritas, protože péči o umírající považujeme za nesmírně důležitou. Založili jsme servisní organizaci Poslední první s.r.o. Význam přikládám i silicím zapojení lidí bez domova do pracovních aktivit. Předně ovšem máme mít na paměti, že nechceme budovat naše dílo. Každodenně zakoušíme tolik limitů, že bez Božího požehnání bychom cítili úplnou bezmoc. Díky všem lidem, pracovníkům, dobrovolníkům, klientům, dobrodincům, sympatizantům. A hlavně díky Pánu Bohu, že nás nenechává na holičkách, ale když je třeba, je na dosah.

P. LADISLAV ŠVIRÁK

děkan olomoucký, duchovní správce Charity Olomouc

Milí přátelé,

píší tyto řádky v čase, kdy v naší zemi a na celém světě platí omezení kvůli šíření koronaviru. Pro společnost a jednotlivce se téměř ze dne na den změnilo mnoho věcí – a to

zásadním způsobem. Jsou lidé, kteří potřebují pomoc. Jsou lidé, kteří pomoc nabízejí. Charita je v těchto dnech viditelnou podanou rukou. Chci z celého srdce poděkovat všem zaměstnancům naší Charity, ale také všem dobrovolníkům, kteří zvláště v této době nabízejí pomoc potřebným. Pro mnohé se stáváte opravdovým projevem konkrétní lásky. Jak píše papež František v jednom ze svých poselství „jsou vprostřed bolesti důvodem k útěše, díkům a naději“. Přeji všem pevné zdraví. Každý den vám posílám požehnání ve jménu Otce i Syna i Ducha Svatého.

LUDMILA GOTTWALDOVÁ

předsedkyně Rady Charity Olomouc

Vážení a milí,

v uplynulém roce proběhlo celkem pět setkání rady. Zabývali jsme se rozpočtem, který jsme posléze schválili. Byl nám představen plán investic se založením servisní služby Poslední první s.r.o., který také získal naši podporu. Dále jsme podrobně sledovali velmi náročný projekt Hospicové péče Caritas v Olomouckém kraji. Vnímáme jeho potřebnost i mnohá úskalí při realizaci. Na posledním setkání nám byla představena témata nového strategického plánu pro období tří let. V průběhu roku se členové rady aktivně zajímali o jednotlivé služby Charity Olomouc. Charita Olomouc prošla personální změnou na pozici ředitele a pustila se do velkých a opravdu náročných projektů. Nenastalo zvolnění, ale troufám si říct, že „raketové“ nastartování! Jsem velmi potěšena, že klientům Charity jsou stále poskytovány kvalitní služby a zaměstnancům je projevována podpora s důvěrou v jejich schopnosti a zodpovědnost.

MISE CHARITY OLOMOUC

ÚVODNÍ SLOVO

ZÁKLADNÍ INFORMACE

LIDÉ BEZ DOMOVA

**SENIOŘI A OSOBY SE ZDRAVOTNÍM
POSTIŽENÍM**

**LIDÉ VYŽADUJÍCÍ ZDRAVOTNÍ PÉČI
V DOMÁCÍM PROSTŘEDÍ**

LIDÉ S DUŠEVNÍM ONEMOCNĚNÍM

LIDÉ V KRIZI

RODINY A DĚTI

**CENTRUM DOBROVOLNICTVÍ
A MATERIÁLNÍ POMOCI**

DALŠÍ AKTIVITY

HOSPODAŘENÍ CHARITY OLOMOUC
V ROCE 2019 DLE STŘEDISEK

HOSPODAŘENÍ CHARITY
OLOMOUC V ROCE 2019

DĚKUJEME ZA PODPORU

AUDIT

DOTACE A JINÉ FINANČNÍ
PROSTŘEDKY POSKYTLI

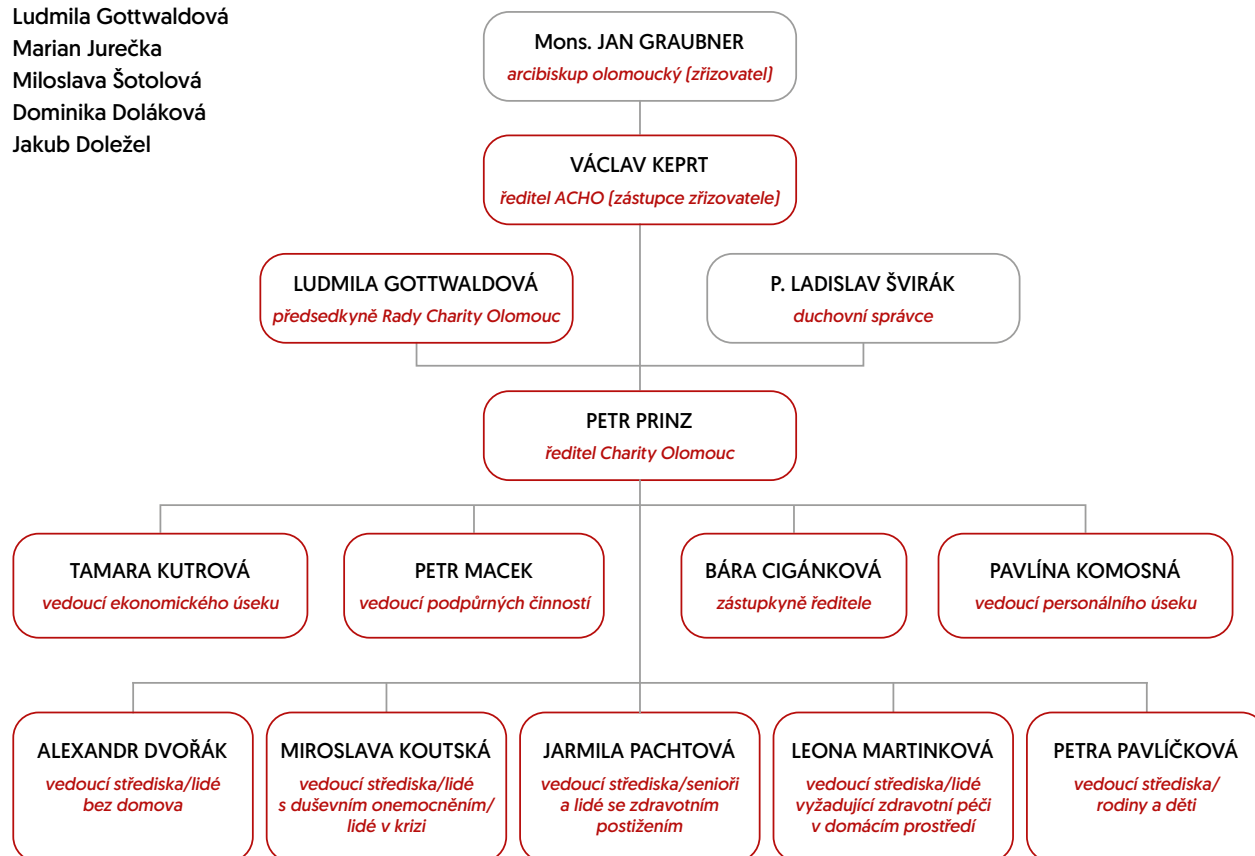
ZÁKLADNÍ INFORMACE

Charita Olomouc je účelové zařízení katolické církve s právní subjektivitou (evidovaná právnická osoba). Územně spadá pod správu Arcidiecézní charity Olomouc, která tvoří spolu s ostatními diecézními Charitami na území republiky Charitu Česká republika. Ta je členem mezinárodních uskupení Caritas Internationalis a Caritas Europa.

ZÁKLADNÍ INFORMACE K 1. 1. 2019

Rada Charity Olomouc:

Ludmila Gottwaldová
Marian Jurečka
Miloslava Šotolová
Dominika Doláková
Jakub Doležel



MISE CHARITY OLOMOUC

ÚVODNÍ SLOVO

ZÁKLADNÍ INFORMACE

LIDÉ BEZ DOMOVA

**SENIOŘI A OSOBY SE ZDRAVOTNÍM
POSTIŽENÍM**

**LIDÉ VYŽADUJÍCÍ ZDRAVOTNÍ PÉČI
V DOMÁCÍM PROSTŘEDÍ**

LIDÉ S DUŠEVNÍM ONEMOCNĚNÍM

LIDÉ V KRIZI

RODINY A DĚTI

**CENTRUM DOBROVOLNICTVÍ
A MATERIÁLNÍ POMOCI**

DALŠÍ AKTIVITY

HOSPODAŘENÍ CHARITY OLOMOUC
V ROCE 2019 DLE STŘEDISEK

HOSPODAŘENÍ CHARITY
OLOMOUC V ROCE 2019

DĚKUJEME ZA PODPORU

AUDIT

DOTACE A JINÉ FINANČNÍ
PROSTŘEDKY POSKYTLI

Registrace u Ministerstva kultury ČR:

Dle zákona č. 3/2002 Sb., zařazení do rejstříku 30. října 1996.

IČ: 44936427

DIČ: CZ44936427

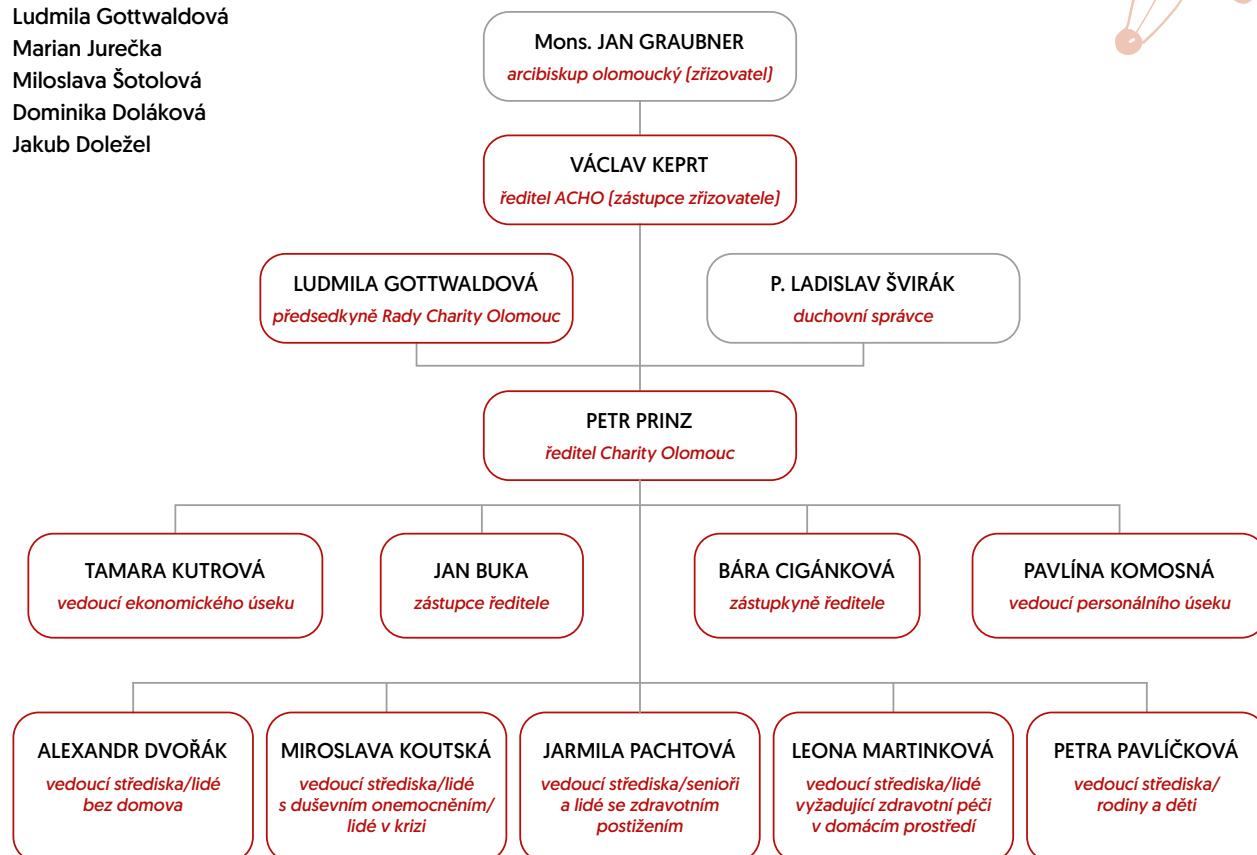
Bankovní spojení: Komerční banka a.s. Olomouc

Číslo účtu: 1221443811/0100

ZÁKLADNÍ INFORMACE K 1. 4. 2020

Rada Charity Olomouc:

Ludmila Gottwaldová
Marian Jurečka
Miloslava Šotolová
Dominika Doláková
Jakub Doležel



MISE CHARITY OLOMOUC

ÚVODNÍ SLOVO

ZÁKLADNÍ INFORMACE

LIDÉ BEZ DOMOVA

**SENIOŘI A OSOBY SE ZDRAVOTNÍM
POSTIŽENÍM**

**LIDÉ VYŽADUJÍCÍ ZDRAVOTNÍ PÉČI
V DOMÁCÍM PROSTŘEDÍ**

LIDÉ S DUŠEVNÍM ONEMOCNĚNÍM

LIDÉ V KRIZI

RODINY A DĚTI

**CENTRUM DOBROVOLNICTVÍ
A MATERIÁLNÍ POMOCI**

DALŠÍ AKTIVITY

HOSPODAŘENÍ CHARITY OLOMOUC
V ROCE 2019 DLE STŘEDISEK

HOSPODAŘENÍ CHARITY
OLOMOUC V ROCE 2019

DĚKUJEME ZA PODPORU

AUDIT

DOTACE A JINÉ FINANČNÍ
PROSTŘEDKY POSKYTLI

LIDÉ BEZ DOMOVA



Pokud se ohlídím za uplynulým rokem, jsem na nás hrdý. Daří se nám držet rozsah a kvalitu standardně poskytovaných služeb pro lidi bez domova. V roce 2019 jsme naplnili novou kapacitu sociálních bytů (4 v Přerově a 3 v Tršicích). Dále jsme úspěšně odpilotovali projekt pracovních rehabilitací – aktivizace a chráněného zaměstnávání lidí bez domova. Na poli sociálních služeb se pevně usadil Domov sv. Anežky, který stále potvrzuje, že je službou, která v síti sociálních služeb citelně chyběla. Děkuji všem, kterým na službě pro lidi bez domova záleží a kteří naši misi v roce 2019 podpořili.

(Alexandr Dvořák, vedoucí Střediska Samaritán pro lidi bez domova)

AZYLOVÉ DOMY

Služba poskytuje mužům a ženám bez přístřeší ubytování a pomoc při upevnění návyků pro vyřešení sociálních, ekonomických, zdravotních a jiných problémů. Práce s klientem směřuje k nalezení stabilního bydlení i zaměstnání a podpoře soběstačnosti klientů s ohledem na jejich schopnosti. Služby kladou důraz na naplnění základních potřeb, jako je strava a bydlení.

V roce 2019 služby začaly vytvářet a nabízet prostor pro aktivizaci klientů formou pracovních rehabilitací. Aktivní klienti se zapojili větší měrou do pomoci ve službě, např. veřejnou službou, která je realizována formou úklidů, údržbou azylových bytů, montováním nábytku, zajištěním chodu dobročinného obchůdku (prodejna u Samaritána). Od loňského roku

MISE CHARITY OLOMOUC

ÚVODNÍ SLOVO

ZÁKLADNÍ INFORMACE

LIDÉ BEZ DOMOVA

**SENIORŮ A OSOBY SE ZDRAVOTNÍM
POSTIŽENÍM**

**LIDÉ VYŽADUJÍCÍ ZDRAVOTNÍ PÉČI
V DOMÁCÍM PROSTŘEDÍ**

LIDÉ S DUŠEVNÍM ONEMOCNĚNÍM

LIDÉ V KRIZI

RODINY A DĚTI

**CENTRUM DOBROVOLNICTVÍ
A MATERIÁLNÍ POMOCI**

DALŠÍ AKTIVITY

HOSPODAŘENÍ CHARITY OLOMOUC
V ROCE 2019 DLE STŘEDISEK

HOSPODAŘENÍ CHARITY
OLOMOUC V ROCE 2019

DĚKUJEME ZA PODPORU

AUDIT

DOTACE A JINÉ FINANČNÍ
PROSTŘEDKY POSKYTLI

také aktivně probíhá depistáž zadlužených klientů s nabídkou dluhového poradenství přímo na Wurmově ulici, kterou 1x týdně zajišťuje Dluhová poradna střediska psychosociální pomoci. V roce 2019 služba pomohla 206 klientům.

NOCLEHÁRNÝ

Služba slouží mužům i ženám bez přístřeší k akutnímu přespání. Její využití je pro lidi bez domova vstupním krokem k navrácení se zpět do společnosti. Základní nabídka strávit noc v bezpečném prostředí je doplněna o možnost osobní hygieny a také o podporu a pomoc při řešení obtížné sociální situace klienta.

TERÉNNÍ PROGRAM

Služba se zabývá vyhledáváním osob žijících na ulici se snahou o první kontakt a následnou nabídku odpovídající pomoci. Služba poskytuje pomoc ve dvou programech: Nízkoprahový terén a Vzestupná spirála.

Nízkoprahový terén je službou nabízející podporu lidem žijícím na ulici, kdy nemalou část práce tvoří vyhledávání nových klientů a také udržování kontaktu se stávajícími klienty. Zaměřuje se na řešení problémů souvisejících se životem na ulici nebo v provizorních podmínkách.

Vzestupná spirála se orientuje na osoby, které se nacházejí v bytové nouzi jakéhokoli charakteru. Nabízí pomoc lidem, kteří jsou na ulici krátce nebo jim tento propad hrozí, dále poskytuje podporu a poradenství osobám v sociálních bytech Charity Olomouc v obcích Přerov a Tršice a ve Společenství sv. Josefa v Dolanech.

NÍZKOPRAHOVÉ DENNÍ CENTRUM

Nízkoprahové denní centrum nabízí bezpečný prostor lidem bez domova a pomoc při překonávání překážek – sociálních, ekonomických, právních, zdravotních a rodinných. Kromě odborného sociálního poradenství mohou klienti využít základní materiální pomoc ve formě stravy, hygieny, výměny šatstva a praní. V rámci stravování má služba okamžitou kapacitu 30 osob. Stravu ve formě polévek poskytuje 6x denně. Služba je poskytována v ambulantní i terénní podobě.

V roce 2019 se denní centrum zapojilo do pilotního projektu zaměřeného na zaměstnávání hůře uplatnitelných osob na trhu práce. Klienti denního centra mají příležitost opětovně získat pracovní návyky a aktivně se zapojit do budování charitního díla. Cílem projektu je překonání bariér, které komplikují uplatnění na trhu práce. Denní centrum se nově zapojilo rovněž do výdejny potravin.

DOMOV SV. ANEŽKY

Posláním Domova sv. Anežky je podpora a pomoc osobám, které se ocitly bez přístřeší a jejichž zdravotní stav vyžaduje péči druhé osoby. Cílem je poskytnout nemocným lidem bez zázemí bezpečný dlouhodobý domov, díky kterému se jejich situace i po mnoha náročných letech může stabilizovat. V domově působí dvě registrované sociální služby – azylový dům pro osoby se sníženou soběstačností a pečovatelská služba poskytovaná přímo v objektu. Služba umožňuje nemocným lidem bez domova důstojně žít a naplňovat své životní potřeby a současně se snaží v co nejvyšší možné míře udržet stávající schopnosti klientů a dále je rozvíjet.

V roce 2019 se podařilo navázat dlouhodobou spolupráci s dobrovolnicí, která pracuje s částí klientů domova tzv. Feuersteinovou metodou. Jedná se o systém aktivit pro rozvoj

MISE CHARITY OLOMOUC

ÚVODNÍ SLOVO

ZÁKLADNÍ INFORMACE

LIDÉ BEZ DOMOVA

**SENIORŮ A OSOBY SE ZDRAVOTNÍM
POSTIŽENÍM**

**LIDÉ VYŽADUJÍCÍ ZDRAVOTNÍ PÉČI
V DOMÁCÍM PROSTŘEDÍ**

LIDÉ S DUŠEVNÍM ONEMOCNĚNÍM

LIDÉ V KRIZI

RODINY A DĚTI

**CENTRUM DOBROVOLNICTVÍ
A MATERIÁLNÍ POMOCI**

DALŠÍ AKTIVITY

HOSPODAŘENÍ CHARITY OLOMOUC
V ROCE 2019 DLE STŘEDISEK

HOSPODAŘENÍ CHARITY
OLOMOUC V ROCE 2019

DĚKUJEME ZA PODPORU

AUDIT

DOTACE A JINÉ FINANČNÍ
PROSTŘEDKY POSKYTLI

dovedností myslet a učit se, které podporují kognitivní funkce a klientům tak pomáhají udržovat mentální zdraví.

SPOLEČENSTVÍ SV. JOSEFA V DOLANECH

Společenství sv. Josefa je křesťanskou komunitou, která ne nabízí pouze azyl, ale domov. Primárně je zaměřena na věřící muže v obtížné životní situaci. Společenství poskytuje rodinné zázemí těm, kteří si přejí v takovém prostředí zakotvit.

Od roku 2019 je v kapli sv. Josefa každé druhé pondělí pro členy společenství sloužena mše svatá. Muži využívají přítomnost kněze k rozhovorům a ke svátosti smíření. Každý druhý pátek se setkávají s vyučujícím z Cyrilometodějské teologické fakulty Univerzity Palackého nad příběhy z Bible, společně přemýšlejí a diskutují. Z bývalé garáže se podařilo vybudovat dílnu, kde mohou muži pracovat se dřevem.

ORDINACE PRO LIDI V NOUZI

Ordinace nabízí pět dní v týdnu lékařskou pomoc praktického lékaře lidem v regionu žijícím na ulici a klientům ubytovaným v zařízeních střediska. Personál ordinace se věnuje rovněž prevenci infekčních onemocnění lidí bez domova.

Ordinace spolupracuje s denním centrem, kde má pacient příležitost se před ošetřením umýt a získat čisté oblečení. Smyslem spolupráce je vytvořit sociálně zdravotní komplex, díky němuž je možné systematicky a efektivně řešit dosud opomíjený problém poskytování zdravotní péče lidem bez domova.

Další aktivity a zajímavosti

- **pracovní rehabilitace** – aktivizace, trénink pracovních návyků, zaměstnávání lidí bez domova
- **sociální bydlení** – celkem 7 sociálních bytů v okolí Olomouce
- **poslední rozloučení s lidmi bez domova** – ukládání ostatků do společného hrobu, poslední rozloučení se zesnulými v charitní kapli, péče o pozůstalé
- **poštovna** – doručovací adresa pro lidi bez domova na Wurmově ulici
- **duchovní setkávání s lidmi bez domova** – pravidelné chvíle ztišení a setkávání pro lidi bez zázemí v charitní kapli
- **zimní provoz nízkoprahového denního centra** – rozšířená působnost denního centra v zimním období od prosince do konce února, kdy mohou lidé bez zázemí přečkat noc v teple a bezpečí v prostorách denní místnosti



MISE CHARITY OLOMOUC

ÚVODNÍ SLOVO

ZÁKLADNÍ INFORMACE

LIDÉ BEZ DOMOVA

**SENIOŘI A OSOBY SE ZDRAVOTNÍM
POSTIŽENÍM**

**LIDÉ VYŽADUJÍCÍ ZDRAVOTNÍ PÉČI
V DOMÁCÍM PROSTŘEDÍ**

LIDÉ S DUŠEVNÍM ONEMOCNĚNÍM

LIDÉ V KRIZI

RODINY A DĚTI

**CENTRUM DOBROVOLNICTVÍ
A MATERIÁLNÍ POMOCI**

DALŠÍ AKTIVITY

HOSPODAŘENÍ CHARITY OLOMOUC
V ROCE 2019 DLE STŘEDISEK

HOSPODAŘENÍ CHARITY
OLOMOUC V ROCE 2019

DĚKUJEME ZA PODPORU

AUDIT

DOTACE A JINÉ FINANČNÍ
PROSTŘEDKY POSKYTLI

Azyl jako odrazový můstek

Pan Lukáš se na služby Charity obrátil po propuštění z vězení, kdy neměl kam jít. Kontakt na středisko Samaritán dostal už ve věznici a doufal, že zde najde pochopení a dočasné zázemí. Věděl, že pomoc ze strany rodiny nemůže očekávat, navíc tušil, že v rodném městečku, kde ho každý zná, by ani nenašel práci, kterou tolik potřeboval. Rozhodl se tedy zkusit hledat štěstí jinde. Po příchodu do Olomouce bydlel Lukáš rok v jednom z azylových bytů. Po dohodě se sociální pracovníci se mu podařilo díky dluhové poradně dočasně vyřešit i svoji finanční situaci. Zápal a chuť najít cestu z nouze přinesly první ovoce. Lukášovi se s pomocí pracovníků podařilo sehnat práci i bydlení v městském bytě, kde žije dodnes. K období strávenému ve vězení se vrací už jen ve světle událostí, které předznamenaly jeho návrat k normálnímu životu: „Jsem moc rád, že jsem po tom všem dostal možnost zvládnout situaci a být v tomto světě užitečný.“



**POČET VYDANÝCH POLÉVEK / POTRAVIN
26.211**



**KAPACITA
ZAŘÍZENÍ
119**



**UŽIVATELŮ
ZA ROK
2.357**



**NÁVŠTĚV
ZA ROK
36.975**



**POČET HODIN
PŘÍMÉ PÉČE
22.521**

STŘEDISKO SAMARITÁN PRO LIDI BEZ DOMOVA

Služba (zařízení)	Lůžka	Uživatelé (rok)	Obložnost	Návštěvy	Počet hodin přímé péče
Nizkoprahové DC	0	900	neuvádí se	27.409	4.527
Terénní program	0	350	neuvádí se	0	3.119
AD pro muže	46	107	89,00%	0	4.584
Noclehárna pro muže	18	272	79%	5.208	neuvádí se
AD pro ženy	15	34	91,00%	0	2.902
Noclehárna pro ženy	10	91	67,00%	2.434	neuvádí se
Ordinace	0	547	neuvádí se	1.924	neuvádí se
Domov sv. Anežky	30	56	98%	0	7.389
CELKEM	119	2.357		36.975	22.521

MISE CHARITY OLOMOUC

ÚVODNÍ SLOVO

ZÁKLADNÍ INFORMACE

LIDÉ BEZ DOMOVA

**SENIOŘI A OSOBY SE ZDRAVOTNÍM
POSTIŽENÍM**

**LIDÉ VYŽADUJÍCÍ ZDRAVOTNÍ PÉČI
V DOMÁCÍM PROSTŘEDÍ**

LIDÉ S DUŠEVNÍM ONEMOCNĚNÍM

LIDÉ V KRIZI

RODINY A DĚTI

**CENTRUM DOBROVOLNICTVÍ
A MATERIÁLNÍ POMOCI**

DALŠÍ AKTIVITY

HOSPODAŘENÍ CHARITY OLOMOUC
V ROCE 2019 DLE STŘEDISEK

HOSPODAŘENÍ CHARITY
OLOMOUC V ROCE 2019

DĚKUJEME ZA PODPORU

AUDIT

DOTACE A JINÉ FINANČNÍ
PROSTŘEDKY POSKYTLI

SENIOŘI A OSOBY SE ZDRAVOTNÍM POSTIŽENÍM

V roce 2019 se pracovníci střediska účastnili vzdělávání se zaměřením na péči o lidi v závěru života, komunikaci a péči o lidi trpící různými formami demencí. Pořídili jsme celou řadu kompenzačních pomůcek, které pomáhají pracovníkům a pečujícím při fyzické manipulaci s imobilními uživateli. Dále jsme zakoupili mobilní vany, které využíváme u uživatelů trvale upoutaných na lůžko.

(Jarmila Pachtová, vedoucí Střediska pečovatelské služby)

PEČOVATELSKÁ SLUŽBA

Posláním služby je poskytnutí potřebných úkonů dospělým a seniorům, kteří si vzhledem ke svému věku, nemoci či postižení nemohou zajistit běžné denní činnosti v péči o sebe a svoji domácnost. Nejčastěji se jedná o pomoc s osobní hygienou, zajištěním stravy, zajištěním chodu domácnosti a zprostředkování kontaktu se společenským prostředím. Služba neopomíjí ani rodinné příslušníky, kterým se snaží ulehčit nesnadnou roli pečujících.

Služba je poskytována ve městě Olomouc a v přilehlých obcích, dále v obcích v okolí Těšetic, Tršic, Velké Bystřice a Věrovan. V úzké spolupráci s Hospicovou péčí Caritas doprovází pečovatelská služba nevléčitelně nemocné pacienty až do

MISE CHARITY OLOMOUC

ÚVODNÍ SLOVO

ZÁKLADNÍ INFORMACE

LIDÉ BEZ DOMOVA

**SENIOŘI A OSOBY SE ZDRAVOTNÍM
POSTIŽENÍM**

**LIDÉ VYŽADUJÍCÍ ZDRAVOTNÍ PÉČI
V DOMÁCÍM PROSTŘEDÍ**

LIDÉ S DUŠEVNÍM ONEMOCNĚNÍM

LIDÉ V KRIZI

RODINY A DĚTI

**CENTRUM DOBROVOLNICTVÍ
A MATERIÁLNÍ POMOCI**

DALŠÍ AKTIVITY

HOSPODAŘENÍ CHARITY OLOMOUC
V ROCE 2019 DLE STŘEDISEK

HOSPODAŘENÍ CHARITY
OLOMOUC V ROCE 2019

DĚKUJEME ZA PODPORU

AUDIT

DOTACE A JINÉ FINANČNÍ
PROSTŘEDKY POSKYTLI

samotného závěru života. V roce 2019 byla poskytnuta péče 306 uživatelům.

PŮJČOVNA KOMPENZAČNÍCH POMŮCEK

Potřebným občanům je k dispozici služba zapůjčení kompenzačních pomůcek. Nabídka nejčastěji využívaných pomůcek byla rozšířena především o polohovací postele, chodítka a invalidní vozíky. V roce 2019 bylo uzavřeno 133 smluv a zapůjčeno 250 pomůcek.

Aktivity:

- mše za nemocné
- výlet do Kroměříže pro uživatele služby
- mše za zemřelé, posezení s pozůstalými
- adventní posezení pro uživatele služby
- výroba dáreků pro uživatele ve spolupráci s dobrovolníky

ČASOPIS PEČOVATELSKÉ SLUŽBY „ALŽBĚTA“

Pečovatelská služba vydala první výtisk časopisu s názvem Alžběta pro uživatele služby a pečující osoby. Obsahem časopisu jsou informace o pečovatelské službě včetně rad, které se týkají sociální problematiky. Čtenáři jsou seznamováni s možnostmi využití a funkce kompenzačních pomůcek. Časopis poskytuje prostor jak uživatelům služby, tak seniorům z řad dobrovolníků, kteří do časopisu přispívají svými příběhy, zkušenostmi, recepty nebo vytvářejí křížovky.

STŘEDISKO PEČOVATELSKÉ SLUŽBY

Služba (zařízení)	Kapacita zařízení (den)	Uživatelé (rok)	Návštěvy u uživatelů	Počet hodin přímé péče	Počet rozvezených obědů	Počet hodin rozvozem obědů
Pečovatelská služba město	60	140	14.450	8.890	2.010	335
Pečovatelská služba venkov	63	166	14.996	11.026	13.101	2.184
CELKEM	123	306	29.446	19.916	15.111	2.519

Zůstat doma

Jak obtížné může být se znovu zvednout, stát a chodit, pocítil pan Kamil po těžké nemoci, kdy byl převezen do léčebny pro dlouhodobě nemocné. Ačkoliv se lékařům a rehabilitačním pracovníkům podařilo pana Kamila znovu postavit na nohy, chůze se pro něj stala velmi náročnou. Po návratu domů se o něj starala manželka, pro kterou však byla každodenní péče o manžela příliš vyčerpávající. Obrátila se proto na pečovatelskou službu a společně s panem Kamilem naplánovali pravidelné návštěvy. V půjčovně kompenzačních pomůcek si manželé zapůjčili i stabilnější chodítka a invalidní vozík. Pomoc pečovatelské služby znamenala úlevu a klid pro milující manželku, pro pana Kamila pak především možnost zůstat doma a být i nadále co nejvíce pohyblivým.



**KAPACITA
ZAŘÍZENÍ
123**



**UŽIVATELŮ
ZA ROK
306**



**NÁVŠTĚV
ZA ROK
29.446**



**POČET HODIN
PŘÍMÉ PÉČE
19.916**

MISE CHARITY OLOMOUC

ÚVODNÍ SLOVO

ZÁKLADNÍ INFORMACE

LIDÉ BEZ DOMOVA

**SENIOŘI A OSOBY SE ZDRAVOTNÍM
POSTIŽENÍM**

**LIDÉ VYŽADUJÍCÍ ZDRAVOTNÍ PÉČI
V DOMÁCÍM PROSTŘEDÍ**

LIDÉ S DUŠEVNÍM ONEMOCNĚNÍM

LIDÉ V KRIZI

RODINY A DĚTI

**CENTRUM DOBROVOLNICTVÍ
A MATERIÁLNÍ POMOCI**

DALŠÍ AKTIVITY

HOSPODAŘENÍ CHARITY OLOMOUC
V ROCE 2019 DLE STŘEDISEK

HOSPODAŘENÍ CHARITY
OLOMOUC V ROCE 2019

DĚKUJEME ZA PODPORU

AUDIT

DOTACE A JINÉ FINANČNÍ
PROSTŘEDKY POSKYTLI

LIDÉ VYŽADUJÍCÍ ZDRAVOTNÍ PÉČI V DOMÁCÍM PROSTŘEDÍ

V roce 2019 bylo zahájeno poskytování mobilní specializované hospicové péče. Tímto projektem se naše služby rozšířily i mimo okres Olomouc. V průběhu roku se podařilo získat smlouvy od všech zdravotních pojišťoven a s novou službou postupně seznámit nemocnice i některé praktické lékaře. V polovině roku došlo k přestěhování našeho centrálního olomouckého pracoviště do nově opravených prostor v městské části Řepčín. Pracoviště poskytuje kvalitní zázemí jak pro domácí zdravotní péči, tak pro hospicovou péči.

(sestra Věra Leona Martinková, vedoucí Střediska zdravotních služeb)

HOSPICOVÁ PÉČE CARITAS

Specializovaná mobilní hospicová péče o umírající dospělé osoby v domácím prostředí je komplexní službou pod vedením paliativního lékaře. Služba umožňuje nevléčitelně nemocným pacientům prožít závěr života důstojně a s láskou mezi svými blízkými. Hospicová péče nezahrnuje jen lékařskou či zdravotní péči, ale též sociální, duchovní a psychologickou. Naším pacientům zapůjčujeme zdarma potřebnou zdravotní techniku a zprostředkováváme další navazující služby (pečovatelskou službu, zapůjčení kompenzačních pomůcek aj.). Jsme oporou jak pacientům, tak i pečujícím osobám, které dle potřeby doprovázíme i po úmrtí pacienta. Mobilní hospicová péče je zajišťována nepřetržitě a zdarma.

MISE CHARITY OLOMOUC

ÚVODNÍ SLOVO

ZÁKLADNÍ INFORMACE

LIDÉ BEZ DOMOVA

**SENIORŮ A OSOBY SE ZDRAVOTNÍM
POSTIŽENÍM**

**LIDÉ VYŽADUJÍCÍ ZDRAVOTNÍ PÉČI
V DOMÁCÍM PROSTŘEDÍ**

LIDÉ S DUŠEVNÍM ONEMOCNĚNÍM

LIDÉ V KRIZI

RODINY A DĚTI

**CENTRUM DOBROVOLNICTVÍ
A MATERIÁLNÍ POMOCI**

DALŠÍ AKTIVITY

HOSPODAŘENÍ CHARITY OLOMOUC
V ROCE 2019 DLE STŘEDISEK

HOSPODAŘENÍ CHARITY
OLOMOUC V ROCE 2019

DĚKUJEME ZA PODPORU

AUDIT

DOTACE A JINÉ FINANČNÍ
PROSTŘEDKY POSKYTLI

Službu poskytuje Charita Olomouc v celém Olomouckém kraji, s výjimkou Jesenicka, ve spolupráci s dalšími Charitami a Hospicem na Sv. Kopečku. Na území kraje máme 3 centrální pracoviště – Olomouc, Šumperk a Zábřeh. V roce 2019 jsme poskytli péči 49 pacientům.

DOMÁCÍ ZDRAVOTNÍ PÉČE

Služba je určena pacientům s omezenou pohyblivostí nebo sníženou soběstačností způsobenou věkem, nemocí, úrazem a pacientům v závěru života. Služba je poskytována na základě lékařského poukazu a je plně hrazena ze zdravotního pojištění. Jedná se např. o podání léků, aplikace injekcí, odběry, ošetření ran či ošetrovatelskou rehabilitaci. V roce 2019 byla domácí zdravotní péče poskytnuta 150 pacientům.

Aktivity:

- mše svatá za zemřelé pacienty



KAPACITA ZAŘÍZENÍ
44



PACIENTŮ ZA ROK
199



**POČET OŠETŘOVATELSKÝCH
VÝKONŮ**
15.576

STŘEDISKO ZDRAVOTNÍCH SLUŽEB

Služba	Kapacita zařízení (den)	Pacienti (rok)	Návštěvy u pacientů	Počet ošetrovatelských výkonů	Počet ošetrovatelských dnů
Domácí zdravotní péče	30	150	9 413	15576	neuvádí se
Obecná paliativa	2	27	569	1622	neuvádí se
Specializovaná paliativa	12	49	982	neuvádí se	643

Odejít šťastná

Paní Marie bojovala s rakovinou plic 2 roky. Z počátku se léčba zdála úspěšná, ale později následovalo rychlé zhoršení zdravotního stavu. Lékaři pacientce sdělili, že léčba již není účinná, a tudíž bude ukončena. Dcera paní Marie projevila přání postarat se o maminku doma. Obávala se však, že maminka bude trpět bolestí a že jí nedokáže pomoci. Lékaři proto rodině doporučili oslovit mobilní hospic. Paní Marie po návratu domů na nějaký čas pookřála a její široká rodina využila zlepšení stavu k návštěvám. Byli si vědomi, že se jedná o poslední společné chvíle. Lékaři a sestřičky paní Marii pravidelně navštěvovali a řešili její potíže – někdy to byla bolest, jindy nespavost či nechutenství. Péče a láska, kterou paní Marie od své rodiny po celou dobu dostávala, jí umožnila setrvat až do posledních chvil s těmi, které milovala.

MISE CHARITY OLOMOUC

ÚVODNÍ SLOVO

ZÁKLADNÍ INFORMACE

LIDÉ BEZ DOMOVA

**SENIOŘI A OSOBY SE ZDRAVOTNÍM
POSTIŽENÍM**

**LIDÉ VYŽADUJÍCÍ ZDRAVOTNÍ PÉČI
V DOMÁCÍM PROSTŘEDÍ**

LIDÉ S DUŠEVNÍM ONEMOCNĚNÍM

LIDÉ V KRIZI

RODINY A DĚTI

**CENTRUM DOBROVOLNICTVÍ
A MATERIÁLNÍ POMOCI**

DALŠÍ AKTIVITY

HOSPODAŘENÍ CHARITY OLOMOUC
V ROCE 2019 DLE STŘEDISEK

HOSPODAŘENÍ CHARITY
OLOMOUC V ROCE 2019

DĚKUJEME ZA PODPORU

AUDIT

DOTACE A JINÉ FINANČNÍ
PROSTŘEDKY POSKYTLI

LIDÉ S DUŠEVNÍM ONEMOCNĚNÍM



Rozvoji služeb pro lidi s duševním onemocněním se věnujeme téměř tři desítky let. Pro mnoho klientů jsme oporou v oblasti mezilidských vztahů, pracovních dovedností a samostatného bydlení. V loňském roce jsme se zaměřili na destigmatizaci a dluhovou problematiku našich klientů. Začali jsme směřovat k modelu práce s člověkem v krizi s názvem „Otevřený dialog“, který je založený na práci s celou sítí klienta i na včasnosti poskytnuté intervence.

(Miroslava Koutská, vedoucí Střediska psychosociální pomoci)

DŮM SV. VINCENCE

Pomocí sociálně aktivizačních činností pomáhá dospělým lidem s duševním onemocněním zdokonalit sociální dovednosti a podporuje jejich schopnost navázat a udržet vztahy s druhými lidmi. Preventivními aktivitami pomáhá snížit negativní důsledky duševního onemocnění a omezit počet hospitalizací. V roce 2019 službu využilo 62 klientů.

MISE CHARITY OLOMOUC

ÚVODNÍ SLOVO

ZÁKLADNÍ INFORMACE

LIDÉ BEZ DOMOVA**SENIOŘI A OSOBY SE ZDRAVOTNÍM
POSTIŽENÍM****LIDÉ VYŽADUJÍCÍ ZDRAVOTNÍ PÉČI
V DOMÁCÍM PROSTŘEDÍ****LIDÉ S DUŠEVNÍM ONEMOCNĚNÍM****LIDÉ V KRIZI****RODINY A DĚTI****CENTRUM DOBROVOLNICTVÍ
A MATERIÁLNÍ POMOCI****DALŠÍ AKTIVITY**HOSPODAŘENÍ CHARITY OLOMOUC
V ROCE 2019 DLE STŘEDISEKHOSPODAŘENÍ CHARITY
OLOMOUC V ROCE 2019

DĚKUJEME ZA PODPORU

AUDIT

DOTACE A JINÉ FINANČNÍ
PROSTŘEDKY POSKYTLI**SOCIÁLNĚ TERAPEUTICKÁ DÍLNA**

Dospělým lidem s duševním onemocněním poskytuje nácvik sociálních a pracovních dovedností s možnou návazností na chráněný nebo otevřený trh práce. Nácvik probíhá v provozu obchodu Dobrodruhá, jehož sortiment je zaměřen na kvalitní a originální zboží z druhé ruky a výrobky z chráněných dílen nebo od lokálních umělců a designérů. V roce 2019 službu využilo 15 klientů.

PODPORA SAMOSTATNÉHO BYDLENÍ

Umožňuje dospělým lidem s duševním onemocněním žít v jejich vlastních domácnostech prostřednictvím asistencí a nácviků praktických dovedností. Poskytuje příležitost žít relativně samostatně i těm, kteří by jinak byli zcela závislí na péči a pomoci svých rodinných příslušníků nebo na ústavní péči. V roce 2019 službu využilo 31 klientů.

Aktivity:

- jarní prodej výrobků s velikonoční tematikou
- týdenní ozdravný pobyt pro klienty
- akce Týdny pro duševní zdraví
- adventní prodej výrobků

Učitel, který se chce znovu učít

Pan Petr vyhledal pomoc Charity kvůli znovunabytí ztracené sebejistoty. Potřeboval podporu a pomoc při hledání zaměstnání a také se chtěl zlepšit v komunikaci ve vztazích s manželkou a dcerami. Bylo zapotřebí, aby se zlepšil v komunikačních dovednostech a zaměřil se na další aktivity, jako jsou kurzy či různé kreativní programy. Petr získal docházkou do Domu sv. Vincence pevný režim dne a našel nové přátele, s kterými nyní tráví čas i mimo službu. V minulosti učil angličtinu a rád by se této činnosti opět věnoval, například ve formě doučování dětí či dospělých. Současně si však stále není jistý svými dovednostmi lektora a tak prozatím vyučuje angličtinu klienty i sociální pracovnice Domu sv. Vincence. Postupně získává jistotu a důvěru ve své schopnosti.

**UŽIVATELŮ ZA ROK
544****POČET HODIN PŘÍMÉ
SOCIÁLNÍ PRÁCE
9.434****STŘEDISKO PSYCHOSOCIÁLNÍ POMOCI**

Služba (zařízení)	Počet klientů	Počet hodin přímé sociální práce
Dům sv. Vincence	62	2.838
Sociálně terapeutická dílna	15	1.505
Podpora samostatného bydlení	31	1.630
Krizová pomoc	230	2.067
Dluhová poradna	206	1.394
CELKEM	544	9.434

MISE CHARITY OLOMOUC

ÚVODNÍ SLOVO

ZÁKLADNÍ INFORMACE

LIDÉ BEZ DOMOVA

**SENIOŘI A OSOBY SE ZDRAVOTNÍM
POSTIŽENÍM**

**LIDÉ VYŽADUJÍCÍ ZDRAVOTNÍ PÉČI
V DOMÁCÍM PROSTŘEDÍ**

LIDÉ S DUŠEVNÍM ONEMOCNĚNÍM

LIDÉ V KRIZI

RODINY A DĚTI

**CENTRUM DOBROVOLNICTVÍ
A MATERIÁLNÍ POMOCI**

DALŠÍ AKTIVITY

HOSPODAŘENÍ CHARITY OLOMOUC
V ROCE 2019 DLE STŘEDISEK

HOSPODAŘENÍ CHARITY
OLOMOUC V ROCE 2019

DĚKUJEME ZA PODPORU

AUDIT

DOTACE A JINÉ FINANČNÍ
PROSTŘEDKY POSKYTLI

LIDÉ V KRIZI

V uplynulém roce se služby pro lidi v krizi přestěhovaly do centra Olomouce. Staly se tak dostupnější lidem ocitajícím se v obtížných krizových situacích vlivem dluhů nebo jiných životních událostí, které nejsou schopni zvládnout vlastními silami.

(Miroslava Koutská, vedoucí Střediska psychosociální pomoci)

KRIZOVÁ POMOC

Poskytuje okamžitou psychologickou a sociální pomoc lidem v akutní krizi, kteří se nachází v situaci ohrožení zdraví nebo života, kdy přechodně nemohou řešit svoji nepříznivou sociální situaci vlastními silami. Služba je poskytována v ambulantní, pobytové a nově i v terénní formě. V roce 2019 pomohla služba 230 klientům.

DLUHOVÁ PORADNA

Pomáhá s orientací ve finanční situaci a při hledání východiska z dluhových obtíží. Je akreditovaná k poskytování odborných

MISE CHARITY OLOMOUC

ÚVODNÍ SLOVO

ZÁKLADNÍ INFORMACE

LIDÉ BEZ DOMOVA

**SENIORŮ A OSOBY SE ZDRAVOTNÍM
POSTIŽENÍM**

**LIDÉ VYŽADUJÍCÍ ZDRAVOTNÍ PÉČI
V DOMÁCÍM PROSTŘEDÍ**

LIDÉ S DUŠEVNÍM ONEMOCNĚNÍM

LIDÉ V KRIZI

RODINY A DĚTI

**CENTRUM DOBROVOLNICTVÍ
A MATERIÁLNÍ POMOCI**

DALŠÍ AKTIVITY

HOSPODAŘENÍ CHARITY OLOMOUC
V ROCE 2019 DLE STŘEDISEK

HOSPODAŘENÍ CHARITY
OLOMOUC V ROCE 2019

DĚKUJEME ZA PODPORU

AUDIT

DOTACE A JINÉ FINANČNÍ
PROSTŘEDKY POSKYTLI

informací lidem v dluhové krizi, čímž zabraňuje hlubšímu sociálnímu propadu jednotlivců i celých rodin. V roce 2019 se v důsledku změny insolvenčního zákona projevila nárůst počtu klientů a množství podaných návrhů na oddlužení. Od loňského roku služba poskytuje aktivně depistáž zadlužených klientů střediska Samaritán s nabídkou dluhového poradenství. V roce 2019 služba pomohla 206 klientům.

Boj s domácím násilím

Paní Tereza se několik let potýkala s domácím násilím. Jednoho dne kritická situace vyvrcholila. Její partner ji těžce fyzicky napadl a Tereza se rozhodla ze společné domácnosti odejít. Kromě násilí ze strany partnera čelila Tereza i nepříjemnostem pramenícím z komplikovaných vztahů se svými dcerami. V důsledku jejího odchodu neměla starší dcera zájem s maminkou komunikovat, mladší dceru se pokoušela získat do své péče. Středisko poskytlo Tereze krizovou intervenci a následnou psychologickou pomoc, která jí provedla svízelnou etapou života. Prožité domácí násilí se Tereze podařilo postupně zpracovat. Během pobytu v krizovém bytě získala odstup od celé situace a rozhodla se přestěhovat do jiného města za práci spojenou s ubytováním.



MISE CHARITY OLOMOUC

ÚVODNÍ SLOVO

ZÁKLADNÍ INFORMACE

LIDÉ BEZ DOMOVA

**SENIOŘI A OSOBY SE ZDRAVOTNÍM
POSTIŽENÍM**

**LIDÉ VYŽADUJÍCÍ ZDRAVOTNÍ PÉČI
V DOMÁCÍM PROSTŘEDÍ**

LIDÉ S DUŠEVNÍM ONEMOCNĚNÍM

LIDÉ V KRIZI

RODINY A DĚTI

**CENTRUM DOBROVOLNICTVÍ
A MATERIÁLNÍ POMOCI**

DALŠÍ AKTIVITY

HOSPODAŘENÍ CHARITY OLOMOUC
V ROCE 2019 DLE STŘEDISEK

HOSPODAŘENÍ CHARITY
OLOMOUC V ROCE 2019

DĚKUJEME ZA PODPORU

AUDIT

DOTACE A JINÉ FINANČNÍ
PROSTŘEDKY POSKYTLI

RODINY A DĚTI



Středisko pro rodiny a děti, v minulosti orientované na pomoc romským menšinám, rozšířilo od 1. června 2019 svoji péči na všechny rodiny a děti, které se ocitají v nepříznivé sociální situaci. Díky novým nástrojům, jako jsou potravinové a materiální sbírky, jsme nyní schopni efektivně nabídnout pomoc rodinám tak, aby měla přímý dopad na okamžité zlepšení situace v rodině.

(Petra Pavlíčková, vedoucí Střediska pro rodiny a děti)

SOCIÁLNĚ AKTIVIZAČNÍ SLUŽBA PRO RODINY S DĚTI

Služba poskytuje podporu rodinám s dětmi do 18 let, těhotným ženám v sociálně nepříznivé situaci a rodinám, které usilují o návrat dítěte zpět do péče. Hlavním cílem poskytované služby je podpořit a zvýšit aktivitu, samostatnost a celkovou schopnost rodin řešit problémy, které nepříznivě ovlivňují jejich fungování a v konečném důsledku mají dopad na všechny členy domácnosti včetně dětí.

V rámci sociálně aktivizační služby jsme se v roce 2019 věnovali především terapeutické podpoře klientů v jejich přirozeném prostředí, komplexní práci s rodinou usilující o návrat dítěte do péče, spolupráci s nadacemi podporujícími

MISE CHARITY OLOMOUC

ÚVODNÍ SLOVO

ZÁKLADNÍ INFORMACE

LIDÉ BEZ DOMOVA

**SENIORŮ A OSOBY SE ZDRAVOTNÍM
POSTIŽENÍM**

**LIDÉ VYŽADUJÍCÍ ZDRAVOTNÍ PÉČI
V DOMÁCÍM PROSTŘEDÍ**

LIDÉ S DUŠEVNÍM ONEMOCNĚNÍM

LIDÉ V KRIZI

RODINY A DĚTI

**CENTRUM DOBROVOLNICTVÍ
A MATERIÁLNÍ POMOCI**

DALŠÍ AKTIVITY

HOSPODAŘENÍ CHARITY OLOMOUC
V ROCE 2019 DLE STŘEDISEK

HOSPODAŘENÍ CHARITY
OLOMOUC V ROCE 2019

DĚKUJEME ZA PODPORU

AUDIT

DOTACE A JINÉ FINANČNÍ
PROSTŘEDKY POSKYTLI

rodiny s dětmi, navázání spolupráce s OSPOD, zprostředkování materiální pomoci a vánočních a narozeninových dárek pro děti z rodin v tíživé situaci. Služba poskytla v roce 2019 podporu celkem 68 rodinám s celkovým počtem 221 osob včetně dětí.

NÍZKOPRAHOVÉ ZAŘÍZENÍ PRO DĚTI A MLÁDEŽ

Služba je určena dětem a mládeži ve věku od 6 do 21 let, kteří se potýkají s problémy ve škole, ocitají se bez kamarádů, žijí v málo podnětném prostředí nebo řeší jiné potíže, které je trápí a neví si s nimi sami rady. Služba nabízí podporu a pomoc, smysluplné trávení volného času a možnost účastnit se preventivních a sociálně terapeutických aktivit. Služba je poskytována jak formou ambulantní, tak terénní v přímo vytipovaných lokalitách.

Aktivity:

- pořádání 21. ročníku Romské poutě
- příměstský tábor pro děti ze sociálně znevýhodněného prostředí
- taneční vystoupení na plese CARITAS – VOŠs Olomouc
- taneční vystoupení na plese Vysokoškolského katolického hnutí Olomouc
- předávání vánočních dáreků pro sociálně znevýhodněné děti z projektu Krabice od bot

Postavit se na vlastní nohy

Paní Karolína se na středisko obrátila v situaci, kdy odešla od partnera kvůli domácímu násilí. Týraná maminka s dvěma malými dětmi potřebovala kromě psychické pomoci i pomoc materiální. Potřeby celé rodiny byly doposud hrazeny ze společného účtu, ke kterému měla nyní zablokovaný přístup. Celá situace postupně vyústila v akutní existenční krizi. Sociální pracovníci pomohli Karolíně s procesem žádosti o dávky hmotné nouze a doprovázeli ji na úřad práce. V době, kdy rodině chyběl příjem, čerpala Karolína pro sebe a pro své děti potravinovou pomoc, která jí pomohla toto období překlenout. S pronajímatelkou se dohodla, že v bytě může zůstat, dokud se jí nepodaří situaci finančně vyřešit. Po třech měsících si našla práci a stabilizovala se finančně i psychicky. Kvůli svým dětem se postupně naučila i komunikovat s bývalým partnerem. Karolína tak znovu našla to, co pro ni bylo nejcennější – svoji ztracenou důstojnost.



KAPACITA SLUŽBY
65



POČET KLIENTŮ
290



**POČET HODIN PŘÍMÉ
SOCIÁLNÍ PRÁCE**
5.143

STŘEDISKO PRO RODINY A DĚTI

Služba (zařízení)	Kapacita služby	Počet klientů	Počet hodin přímé sociální práce
SAS rodiny s dětmi	30 rodin	68 rodin – 223 počet osob	2301 h. z toho 549 h. na cestě
NZDM	25 dětí a mládeže	57	2842 h. z toho 105 h. na cestě
Školička Khamoro	10 dětí	10	neuvádí se
CELKEM	65	290	5143 h. z toho 654 h. na cestě

MISE CHARITY OLOMOUC

ÚVODNÍ SLOVO

ZÁKLADNÍ INFORMACE

LIDÉ BEZ DOMOVA

**SENIOŘI A OSOBY SE ZDRAVOTNÍM
POSTIŽENÍM**

**LIDÉ VYŽADUJÍCÍ ZDRAVOTNÍ PÉČI
V DOMÁCÍM PROSTŘEDÍ**

LIDÉ S DUŠEVNÍM ONEMOCNĚNÍM

LIDÉ V KRIZI

RODINY A DĚTI

**CENTRUM DOBROVOLNICTVÍ
A MATERIÁLNÍ POMOCI**

DALŠÍ AKTIVITY

HOSPODAŘENÍ CHARITY OLOMOUC
V ROCE 2019 DLE STŘEDISEK

HOSPODAŘENÍ CHARITY
OLOMOUC V ROCE 2019

DĚKUJEME ZA PODPORU

AUDIT

DOTACE A JINÉ FINANČNÍ
PROSTŘEDKY POSKYTLI

CENTRUM DOBROVOLNICTVÍ A MATERIÁLNÍ POMOCI

Rok 2019 nám přinesl mnoho změn. Centrum materiální pomoci bylo vyčleněno ze střediska Samaritán a sloučeno s bývalým střediskem pro farnosti a dobrovolnictví. Pod správou Charity Olomouc tak vzniklo nové Centrum dobrovolnictví a materiální pomoci zastřešující oblast materiální pomoci, sbírek, dobrovolnictví, farních středisek a charitních prodejen Dobrodruhá a U Samaritána.

(Filip Holík, koordinátor Centra dobrovolnictví a materiální pomoci)

CENTRUM MATERIÁLNÍ POMOCI

Centrum podpořilo přes 400 osob, které se ocitly v nouzi. Materiální pomoc v podobě oblečení putovala zejména k lidem bez přístřeší, kterých bylo za minulý rok více než 300 a bylo jim vydáno 6 684 kusů oblečení. Materiální pomoc využily také rodiny, lidé v azylových domech a klienti dalších služeb Charity Olomouc, kterým bylo bezplatně vydáno přes 872 kusů domácích potřeb a 31 kusů nábytku a bytového vybavení. Prodejna u Samaritána funguje rovněž jako prostor pro rehabilitační program, který je určený klientům azylového domu střediska Samaritán a klientům sociálně terapeutické dílny Střediska psychosociální pomoci.

MISE CHARITY OLOMOUC

ÚVODNÍ SLOVO

ZÁKLADNÍ INFORMACE

LIDÉ BEZ DOMOVA**SENIOŘI A OSOBY SE ZDRAVOTNÍM
POSTIŽENÍM****LIDÉ VYŽADUJÍCÍ ZDRAVOTNÍ PÉČI
V DOMÁCÍM PROSTŘEDÍ****LIDÉ S DUŠEVNÍM ONEMOCNĚNÍM****LIDÉ V KRIZI****RODINY A DĚTI****CENTRUM DOBROVOLNICTVÍ
A MATERIÁLNÍ POMOCI****DALŠÍ AKTIVITY**HOSPODAŘENÍ CHARITY OLOMOUC
V ROCE 2019 DLE STŘEDISEKHOSPODAŘENÍ CHARITY
OLOMOUC V ROCE 2019

DĚKUJEME ZA PODPORU

AUDIT

DOTACE A JINÉ FINANČNÍ
PROSTŘEDKY POSKYTLI

DOBROVOLNICTVÍ

Dobrovolnický program Charity Olomouc je akreditovaný u Ministerstva vnitra České republiky. Dobrovolníci se zapojují dlouhodobě do všech služeb. S uživateli tráví svůj volný čas, asistují sociálním pracovníkům při péči o klienty, podílí se na přípravě a realizaci vzdělávacích nebo volnočasových aktivit. Mezi naše dobrovolníky patří senioři i žáci ve školním věku.

V roce 2019 věnovalo celkem 210 dobrovolníků 5 245 hodin svého času sociálním službám. Do ostatních činností včetně nepřímé podpory sociálních služeb se v průběhu roku zapojilo celkem 1845 dobrovolníků, kteří vykonali 7 020 hodin dobrovolnické služby, především při sbírkových aktivitách.

SBÍRKY

Tříkrálová sbírka

Charita Olomouc zajišťuje průběh Tříkrálové sbírky na území olomouckého děkanátu, který zahrnuje kromě města i dalších 34 obcí. V roce 2019 se díky štědrosti dárců a úsilí koledníků podařilo vykoledovat celkem 1823 628 Kč.

Výtěžek byl věnován na podporu domácí hospicové péče, na opravy Domova sv. Anežky pro starší a nemocné lidi bez domova a také na zvýšení dostupnosti pečovatelské služby. Dále bylo podpořeno zapojení dětí z rodin ohrožených sociálním vyloučením do volnočasových aktivit. V roce 2019 uspořádalo středisko tradiční akci Den pro malé a velké krále jako poděkování koledníkům a dobrovolníkům Tříkrálové sbírky. Zúčastnilo se na 400 lidí.

Postní almužna

Na pomoc lidem ve svém okolí střídali farníci po dobu postu finanční dary. V roce 2019 věnovali celkem 172 730 Kč

a umožnili tak Charitě Olomouc zprostředkovat pomoc lidem v nouzi všude tam, kde už nestačily síly jednotlivce, pomoc rodiny či sociální systém státu. Z výtěžku Charita Olomouc loni podpořila celkem 90 rodin se 110 dětmi a 20 manželských párů a jednotlivců. Finanční pomoc byla poskytnuta ve 43 případech za účelem: úhrady nájemného, zakoupení zdravotních pomůcek, zaplacení školních a mimoškolních aktivit dětí atd. Všem dárcům sbírek srdečně děkujeme.

SPOLUPRÁCE S FARNOSTMI

Charita Olomouc spolupracuje se všemi farnostmi olomouckého děkanátu. V některých farnostech fungují farní střediska za účelem pomáhat potřebným ve farnostech ve spolupráci s profesionálními charitními pracovníky. Aktuálně funguje celkem šest farních středisek, poslední vzniklo v roce 2018. Farní střediska se věnují benefičním činnostem a akcím, z nichž nejznámější benefiční aktivitou jsou Adventní věnce. V roce 2019 bylo vyrobeno 273 věnců, výtěžek činil 74 065 Kč, z toho 19 578 Kč bylo věnováno na přímou pomoc ve farnostech a 54 487 Kč na podporu sirotčince Verbist Care Center v mongolském Ulánbátaru.

Farní střediska se zapojují do sbírkové činnosti, zvláště se jedná o Tříkrálovou sbírku, Postní almužnu a sbírku Krajíc chleba pro chudé, jejíž výtěžek jde i na pomoc potřebným v dané farnosti. Zaměřují se na podporu osamělých lidí a seniorů, vytváří aktivity, které jim umožňují se setkávat a aktivně trávit svůj volný čas.

- Farní středisko Těšetice, Drahanovice a Slatinice
- Farní středisko Velká Bystřice a Hlubočky
- Farní středisko sv. Václava
- Farní středisko Svatý Kopeček
- Farní středisko u sv. Mořice
- Farní středisko Hodolany

MISE CHARITY OLOMOUC

ÚVODNÍ SLOVO

ZÁKLADNÍ INFORMACE

LIDÉ BEZ DOMOVA**SENIORŮ A OSOBY SE ZDRAVOTNÍM
POSTIŽENÍM****LIDÉ VYŽADUJÍCÍ ZDRAVOTNÍ PÉČI
V DOMÁCÍM PROSTŘEDÍ****LIDÉ S DUŠEVNÍM ONEMOCNĚNÍM****LIDÉ V KRIZI****RODINY A DĚTI****CENTRUM DOBROVOLNICTVÍ
A MATERIÁLNÍ POMOCI****DALŠÍ AKTIVITY**HOSPODAŘENÍ CHARITY OLOMOUC
V ROCE 2019 DLE STŘEDISEKHOSPODAŘENÍ CHARITY
OLOMOUC V ROCE 2019

DĚKUJEME ZA PODPORU

AUDIT

DOTACE A JINÉ FINANČNÍ
PROSTŘEDKY POSKYTLI

DALŠÍ AKTIVITY

DOBRODRUHÁ

Charitní prodejna Dobrodruhá zahájila provoz v červnu 2018. Tento jedinečný projekt už druhým rokem dává novou šanci originálním věcem z druhé ruky a nabízí zajímavé výrobky z chráněných dílen nebo od lokálních umělců a designérů. Klientům Střediska psychosociální pomoci prodejna nabízí v rámci sociálně terapeutické dílny nácvik profesních dovedností. Minulý rok bylo možné potkat Dobrodruhou i mimo kamennou prodejnu, a to například na olomouckém Dizajtrhu, Vintage Marketu nebo na akci Poděkování za úrodu. Již tradiční spolupráci Dobrodruhá udržela také s olomouckou improvizací skupinou Olivy. Nově se spojila s duem zahradních architektek Divoký, které připravily pro zájemce z řad veřejnosti workshop výroby adventních věnců. Obě benefiční akce svým výtěžkem podpořily sociální služby Charity Olomouc.



ROMSKÁ POUŤ

Jedná se o ojedinělou událost v České republice, jejímž posláním je vytvářet prostor pro společné duchovní sdílení a vzájemné setkávání Romů z České i Slovenské republiky. V roce 2019 proběhl již 21. ročník, který byl mimořádně pořádán v centru města Olomouce a sklidil jednu z nejvyšších návštěvností v rámci konání akce, a to kolem 1000 účastníků. V pořadí 21. ročník Romské poutě se nesl v duchu tématu Můj Bůh.

„Nechtěla jsem přijmout Boha a Ježíše Krista. Jednoho dne jsem se ale dostala do nemocnice a lékaři mi nedávali moc šancí. Já se však chtěla vrátit domů, zase být se svými dětmi. Tehdy ke mně přišel soused a zeptal se mě, jestli chci přijmout Ježíše. A já věděla, že už ani nemám jinou možnost. Modlil se za mě a stejně tak jsem se modlila já. Uzdravila jsem se a začala jsem Pánu Bohu nesmírně děkovat. Později jsem chtěla, aby mě Bůh provázel každým dnem, věděla jsem, že se mnou má plán jako s každým z nás. Nevzdávejme to a snažme se překonávat překážky.“ Ze svědectví jedné z účastnic Romské poutě v kostele Panny Marie Sněžné v Olomouci.

MISE CHARITY OLOMOUC

ÚVODNÍ SLOVO

ZÁKLADNÍ INFORMACE

LIDÉ BEZ DOMOVA

**SENIOŘI A OSOBY SE ZDRAVOTNÍM
POSTIŽENÍM**

**LIDÉ VYŽADUJÍCÍ ZDRAVOTNÍ PÉČI
V DOMÁCÍM PROSTŘEDÍ**

LIDÉ S DUŠEVNÍM ONEMOCNĚNÍM

LIDÉ V KRIZI

RODINY A DĚTI

**CENTRUM DOBROVOLNICTVÍ
A MATERIÁLNÍ POMOCI**

DALŠÍ AKTIVITY

HOSPODAŘENÍ CHARITY OLOMOUC
V ROCE 2019 DLE STŘEDISEK

HOSPODAŘENÍ CHARITY
OLOMOUC V ROCE 2019

DĚKUJEME ZA PODPORU

AUDIT

DOTACE A JINÉ FINANČNÍ
PROSTŘEDKY POSKYTLI

HOSPODAŘENÍ CHARITY OLOMOUC V ROCE 2019 DLE STŘEDISEK

SLUŽBY	SLUŽBA/STŘEDISKO	VÝNOSY (Kč)	NÁKLADY (Kč)	HV (Kč)	
SOCIÁLNÍ SLUŽBY	Azylový dům pro muže	6.465.097,00	6.465.097,00	0,00	
	Noclehárna pro muže	2.244.610,00	2.244.610,00	0,00	
	Azylový dům pro ženy	3.177.145,33	3.177.145,33	0,00	
	Noclehárna pro ženy	1.473.665,00	1.473.665,00	0,00	
	Nízkoprahové denní centrum	7.342.329,52	7.342.329,52	0,00	
	Terénní program	3.328.300,00	3.328.300,00	0,00	
	Pečovatelská služba pro lidi bez domova	3.070.791,00	3.070.791,00	0,00	
	Azylový dům pro osoby se sníženou soběstačností	6.943.692,00	6.943.692,00	0,00	
	Dům sv. Vincence	2.116.201,72	2.116.201,72	0,00	
	Podpora samostatného bydlení	1.506.360,00	1.506.360,00	0,00	
	Sociálně terapeutická dílna	1.799.400,00	1.799.400,00	0,00	
	Pečovatelská služba	19.035.367,56	19.035.367,56	0,00	
	SAS pro rodiny s dětmi	2.507.039,00	2.507.039,00	0,00	
	NZDM	2.938.800,00	2.938.800,00	0,00	
	Krizová pomoc	2.844.900,00	2.844.900,00	0,00	
	Dluhová poradna	1.446.200,00	1.446.200,00	0,00	
	ZDRAVOTNÍ SLUŽBY	Ordinace pro lidi v nouzi	1.569.836,11	1.572.949,71	-3.113,60
		Domácí zdravotní péče	3.056.494,36	3.248.412,80	-191.918,44
		Hospicová péče Caritas	6.220.473,00	6.220.473,00	0,00
OSTATNÍ	Výdej materiální pomoci	643.033,49	755.360,64	-112.327,15	
	Prodejny (W11, DD), prac. aktivity SLD	1.015.727,09	1.007.377,60	8.349,49	
	Pomůcky	313.952,05	156.562,04	157.390,01	
	Pronájmy (Bistro, byty)	1.589.616,87	1.317.321,00	272.295,87	
	SRD aktivity (RP, Prev. krim.)	141.127,41	141.127,41	0,00	
	Dobrovolnictví a FS	476.963,00	476.963,00	0,00	
	Ostatní (účet. stř., služby pro PB, budova Ř8 aj.)	1.830.623,65	1.769.038,83	61.584,82	
CELKEM		85.097.745,16	84.905.484,16	192.261,00	

MISE CHARITY OLOMOUC

ÚVODNÍ SLOVO

ZÁKLADNÍ INFORMACE

LIDÉ BEZ DOMOVA

**SENIOŘI A OSOBY SE ZDRAVOTNÍM
POSTIŽENÍM**

**LIDÉ VYŽADUJÍCÍ ZDRAVOTNÍ PÉČI
V DOMÁCÍM PROSTŘEDÍ**

LIDÉ S DUŠEVNÍM ONEMOCNĚNÍM

LIDÉ V KRIZI

RODINY A DĚTI

**CENTRUM DOBROVOLNICTVÍ
A MATERIÁLNÍ POMOCI**

DALŠÍ AKTIVITY

HOSPODAŘENÍ CHARITY OLOMOUC
V ROCE 2019 DLE STŘEDISEK

HOSPODAŘENÍ CHARITY
OLOMOUC V ROCE 2019

DĚKUJEME ZA PODPORU

AUDIT

DOTACE A JINÉ FINANČNÍ
PROSTŘEDKY POSKYTLI

HOSPODAŘENÍ CHARITY OLOMOUC V ROCE 2019

VÝNOSY (A PŘÍJMY) V ROCE 2019

VÝNOSY CELKEM		85.097.745,16
	tržby za služby, vlastní výrobky a zboží	9.212.903,63
TRŽBY	tržby z veřejné zakázky Ol. kraje	12.663.500,00
	tržby od zdravotních pojišťoven	4.082.391,92
	dotace Olomoucký kraj P1	33.355.300,00
	dotace MVČR	341.000,00
	dotace Olomoucký kraj	11.310.100,00
	z toho oblast – podpora poskytování sociálních služeb	10.710.100,00
	z toho oblast – sociální začleňování	100.000,00
	z toho oblast zdravotnictví	500.000,00
	dotace úřadu práce	150.525,00
	dotace Statutární město Olomouc	4.740.000,00
DOTACE, DARY, PŘÍSPĚVKY, SBÍRKY	z toho oblast – sociální služby	3.730.000,00
	z toho oblast – individuální dotace	850.000,00
	z toho oblast – prevence kriminality	40.000,00
	z toho oblast – soc. obl. a obl. odstraňování bariér v Olomouci	100.000,00
	z toho oblast – kultura	20.000,00
	dotace a příspěvky obcí a měst	375.700,00
	nadace	152.275,00
	zahraniční zdroje	2.517,72
	dary PO a FO	3.562.564,80
	Tříkrálová sbírka (výnos 2019)	2.370.000,00
	sbírky	88.493,04
OSTATNÍ	ostatní výnosy	2.690.474,05
	příjmy do fondu (sběr TKS, přímá pomoc vč. TKS, Poštní almužna, aj.)	2.296.880,96
	konečný stav fondů	326.682,97
	závěrečná platba dotace MMR ČR IROP (realizace 2018)	3.758.000,00
PŘÍJMY	zdroje na investice	1.211.119,85
	z toho (příjmy na auta – od obcí 71 tis. Kč; 242,6 tis. Kč dary vč. TKS)	
	z toho na stavby a TZ (dary vč. TKS)	897.495,85

MISE CHARITY OLOMOUC

ÚVODNÍ SLOVO

ZÁKLADNÍ INFORMACE

LIDÉ BEZ DOMOVA

**SENIORŮ A OSOBY SE ZDRAVOTNÍM
POSTIŽENÍM**

**LIDÉ VYŽADUJÍCÍ ZDRAVOTNÍ PÉČI
V DOMÁCÍM PROSTŘEDÍ**

LIDÉ S DUŠEVNÍM ONEMOCNĚNÍM

LIDÉ V KRIZI

RODINY A DĚTI

**CENTRUM DOBROVOLNICTVÍ
A MATERIÁLNÍ POMOCI**

DALŠÍ AKTIVITY

HOSPODAŘENÍ CHARITY OLOMOUC
V ROCE 2019 DLE STŘEDISEK

HOSPODAŘENÍ CHARITY
OLOMOUC V ROCE 2019

DĚKUJEME ZA PODPORU

AUDIT

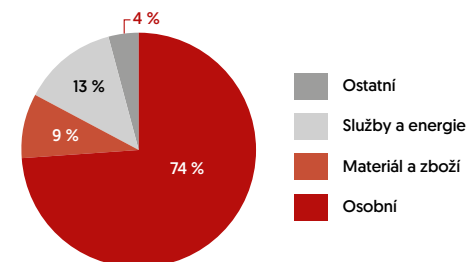
DOTACE A JINÉ FINANČNÍ
PROSTŘEDKY POSKYTLI

NÁKLADY (A VÝDAJE) V ROCE 2019

NÁKLADY CELKEM		84.905.484,16
osobní náklady organizace celkem		63.006.744,00
provozní náklady organizace celkem		21.898.740,16
Z CELKOVÝCH NÁKLADŮ – NÁKLADY SPRÁVY		15.932.001,08
z toho – osobní náklady		13.398.199,96
z toho – provozní náklady		2.533.801,12
Z CELKOVÝCH NÁKLADŮ – NÁKLADY NA REG. SOC. SLUŽBY		68.239.898,13
ČLENĚNÍ NÁKLADŮ NA HLAVNÍ A HOSPODÁŘSKOU ČINNOST:		
hlavní		83.701 tis. Kč
hospodářská		1.204 tis. Kč
VÝDAJE		
výdaje z fondů (odvod TKS, přímá pomoc vč. TKS; Postní almužna, dary aj.)		2.246.747,04
výdaje na investice (2.366.107,55 Kč budovy, 495.000 Kč auta)		2.861.107,55
HOSPODÁŘSKÝ VÝSLEDEK ORGANIZACE V ROCE 2019		192.261,00

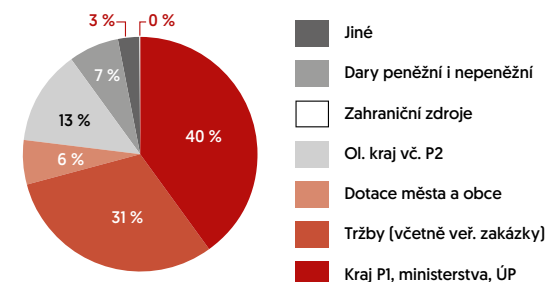
STRUKTURA NÁKLADŮ V ROCE 2019

Osobní	63.007 tis. Kč	74 %
Materiál a zboží	7.390 tis. Kč	9 %
Služby a energie	11.110 tis. Kč	13 %
Ostatní	3.398 tis. Kč	4 %
CELKEM	84.905 tis. Kč	100 %



VÝNOSY ROKU 2019 DLE ZDROJŮ

Kraj P1, ministerstva, ÚP	33.847 tis. Kč	40 %
Tržby (včetně veř. zakázky)	25.959 tis. Kč	31 %
Dotace města a obce	4.957 tis. Kč	6 %
Ol. kraj vč. P2	11.310 tis. Kč	13 %
Zahraněční zdroje	3 tis. Kč	0 %
Dary peněžní i nepeněžní	6.332 tis. Kč	7 %
Jiné	2.690 tis. Kč	3 %
CELKEM	85.098 tis. Kč	100 %



MISE CHARITY OLOMOUC

ÚVODNÍ SLOVO

ZÁKLADNÍ INFORMACE

LIDÉ BEZ DOMOVA

**SENIOŘI A OSOBY SE ZDRAVOTNÍM
POSTIŽENÍM**

**LIDÉ VYŽADUJÍCÍ ZDRAVOTNÍ PÉČI
V DOMÁCÍM PROSTŘEDÍ**

LIDÉ S DUŠEVNÍM ONEMOCNĚNÍM

LIDÉ V KRIZI

RODINY A DĚTI

**CENTRUM DOBROVOLNICTVÍ
A MATERIÁLNÍ POMOCI**

DALŠÍ AKTIVITY

HOSPODAŘENÍ CHARITY OLOMOUC
V ROCE 2019 DLE STŘEDISEK

HOSPODAŘENÍ CHARITY
OLOMOUC V ROCE 2019

DĚKUJEME ZA PODPORU

AUDIT

DOTACE A JINÉ FINANČNÍ
PROSTŘEDKY POSKYTLI

ROZVAHA K 31. 12. 2019 (ÚDAJE V TIS. KORUNÁCH)

AKTIVA	STAV K PRVNÍMU DNI ÚČETNÍHO OBDOBÍ	STAV K POSLEDNÍMU DNI ÚČETNÍHO OBDOBÍ
DLOUHODOBÝ MAJETEK	34.887	35.496
dlouhodobý majetek nehmotný	0	0
dlouhodobý majetek hmotný	59.169	61.628
z toho pozemky	1.658	1.658
z toho stavby	49.422	51.433
z toho samostatné movité věci a soubory m.v.	5.136	5.515
z toho drobný dlouhodobý hmotný majetek	2.600	2.509
z toho nedokončený dlouhodobý hmotný majetek	353	513
dlouhodobý finanční majetek	0	321
z toho podíly ovládaná osoba	0	321
oprávky k dlouhodobému majetku	-24.282	-26.453
KRÁTKODOBÝ MAJETEK	14.461	18.377
zásoby	198	289
pohledávky	3.023	4.815
finanční majetek	11.164	10.970
jiná aktiva	76	2.303
AKTIVA CELKEM	49.348	53.873
PASIVA		
VLASTNÍ ZDROJE	34.276	37.407
vlastní jmění	36.822	39.711
fondy	277	327
účet výsledku hospodaření	x	192
HV ve schvalovacím řízení	176	x
nerozděl. zisk/neuhr. ztráta z min. let	-2.999	-2.823
CIZÍ ZDROJE	15.072	16.466
dlouhodobé závazky	4.739	4.647
krátkodobé závazky	10.046	10.568
dodavatelé, přij. zálohy, ost. závazky	450	528
závazky vůči zaměstnancům	4.825	5.010
závazky k institucím SP a ZP	2.938	2.967
ostatní přímé daně	982	981
DPH, ostatní daně a poplatky	7	108
závazky státní rozpočet	1	36
jiné závazky	161	123
krátkodobé bankovní úvěry	0	0
dohadné účty pasivní	501	567
jiná pasiva (výnosy a výdaje příštích období)	287	1.251
PASIVA CELKEM	49.348	53.873

Rozvaha zobrazuje stav a pohyb majetku a závazků organizace.

MISE CHARITY OLOMOUC

ÚVODNÍ SLOVO

ZÁKLADNÍ INFORMACE

LIDÉ BEZ DOMOVA

**SENIOŘI A OSOBY SE ZDRAVOTNÍM
POSTIŽENÍM**

**LIDÉ VYŽADUJÍCÍ ZDRAVOTNÍ PÉČI
V DOMÁCÍM PROSTŘEDÍ**

LIDÉ S DUŠEVNÍM ONEMOCNĚNÍM

LIDÉ V KRIZI

RODINY A DĚTI

**CENTRUM DOBROVOLNICTVÍ
A MATERIÁLNÍ POMOCI**

DALŠÍ AKTIVITY

HOSPODAŘENÍ CHARITY OLOMOUC
V ROCE 2019 DLE STŘEDISEK

HOSPODAŘENÍ CHARITY
OLOMOUC V ROCE 2019

DĚKUJEME ZA PODPORU

AUDIT

DOTACE A JINÉ FINANČNÍ
PROSTŘEDKY POSKYTLI

ZHODNOCENÍ ZÁKLADNÍCH ÚDAJŮ OBSAŽENÝCH V ÚČETNÍ ZÁVĚRCE

Obrat Charity Olomouc překročil v roce 2019 částku 85 mil. Kč, hospodářský výsledek dosáhl za celou organizaci hodnoty +192,2 tis. Kč (HV v hlavní činnosti -208 tis. Kč, HV z hospodářské činnosti +400 tis. Kč). Celkové náklady vzrostly meziročně o 15 545 tis. Kč (z toho 11 243 tis. nárůst osobních nákladů), celkové výnosy byly ve srovnání s rokem 2018 vyšší o 15 561,5 tis. Kč. Hodnota odpisů roku 2019 nekrytých zúčtováním investičních dotací a darů činila 564 tis. Kč. Výdaje na investice v celkové výši 2 861 tis. Kč zahrnovaly především výdaje spojené s budovami (2 366 tis. Kč), z toho největší část byla oprava a vybavení objektu v Řepčinské ulici (2029 tis. Kč), dále výdaje na automobily (495 tis. Kč). Zdroje získané na tyto investice dosáhly částky 1 211 tis. Kč (z toho dotace na investice tvořilo 35 tis. Kč z obcí na auto).

Kompletní závěrka roku 2019 (Rozvaha, Výkaz zisku a ztrát, Příloha k účetní závěrce) je ke stažení ZDE:

www.olomouc.charita.cz/vzp



PŘEHLED PRACOVNÍCH ÚVAZKŮ V ROCE 2019

STŘEDISKO	PP	DPP	DPČ
<i>Středisko pro lidi bez domova</i>	40,95	3,64	1,35
<i>Středisko pečovatelské služby</i>	27,49	0,92	0,68
<i>Středisko zdravotních služeb</i>	9,74	1,09	0,02
<i>Středisko pro rodiny a děti</i>	6,81	0,52	0,00
<i>Středisko psychosociální pomoci</i>	11,62	0,49	0,53
<i>Správa</i>	21,85	1,43	0,40
CELKEM	118,46	8,09	2,98

PP: Pracovní poměry – přepočtený počet

DPP: Dohoda o provedení práce – přepočtený počet v úvazcích

DPČ: Dohoda o pracovní činnosti – přepočtený počet v úvazcích

V letošním roce jsme spustili Manažerskou akademii pro koordinátory a vedení organizace. Zaměřili jsme se na témata: Emoční inteligence, Symetrická komunikace, Řešení konfliktů, Styly řízení a já, Poradenský rozhovor. Vzdělávání, které jsme šli na míru našim potřebám a praxi, probíhalo interaktivní formou výuky s lektory v našich prostorách. Zájem o tato témata projevil celkem 60 pracovníků, kteří zároveň akademii absolvovali. V příštím roce se chceme zaměřit na sociální pracovníky a pracovníky v soc. službách.

Nově jsme otevřeli prostor pro setkávání ředitele s pracovníky, a to formou HR snídaní. Zde jsme cílili na témata, jako jsou hodnoty, priority a budování pracovního týmu. Setkání se účastnilo na 60 pracovníků. HR snídaně se staly oblíbenými a zařadily se tak mezi již tradiční celocharitní snídaně organizované jednotlivými středisky. V závěru roku jsme pro 18 charitních pracovníků zprostředkovali 56hodinový Kurz praktické krizové intervence ve školicím středisku Caritas – Vyšší odborné škole sociální.

Pavlna Komosná, vedoucí personálního úseku

MISE CHARITY OLOMOUC

ÚVODNÍ SLOVO

ZÁKLADNÍ INFORMACE

LIDÉ BEZ DOMOVA

**SENIOŘI A OSOBY SE ZDRAVOTNÍM
POSTIŽENÍM**

**LIDÉ VYŽADUJÍCÍ ZDRAVOTNÍ PÉČI
V DOMÁCÍM PROSTŘEDÍ**

LIDÉ S DUŠEVNÍM ONEMOCNĚNÍM

LIDÉ V KRIZI

RODINY A DĚTI

**CENTRUM DOBROVOLNICTVÍ
A MATERIÁLNÍ POMOCI**

DALŠÍ AKTIVITY

HOSPODAŘENÍ CHARITY OLOMOUC
V ROCE 2019 DLE STŘEDISEK

HOSPODAŘENÍ CHARITY
OLOMOUC V ROCE 2019

DĚKUJEME ZA PODPORU

AUDIT

DOTACE A JINÉ FINANČNÍ
PROSTŘEDKY POSKYTLI



MISE CHARITY OLOMOUC

ÚVODNÍ SLOVO

ZÁKLADNÍ INFORMACE

LIDÉ BEZ DOMOVA**SENIORŮ A OSOBY SE ZDRAVOTNÍM
POSTIŽENÍM****LIDÉ VYŽADUJÍCÍ ZDRAVOTNÍ PÉČI
V DOMÁCÍM PROSTŘEDÍ****LIDÉ S DUŠEVNÍM ONEMOCNĚNÍM****LIDÉ V KRIZI****RODINY A DĚTI****CENTRUM DOBROVOLNICTVÍ
A MATERIÁLNÍ POMOCI****DALŠÍ AKTIVITY**HOSPODAŘENÍ CHARITY OLOMOUC
V ROCE 2019 DLE STŘEDISEKHOSPODAŘENÍ CHARITY
OLOMOUC V ROCE 2019

DĚKUJEME ZA PODPORU

AUDIT

DOTACE A JINÉ FINANČNÍ
PROSTŘEDKY POSKYTLI

DĚKUJEME ZA PODPORU

Milí dárci, podporovatelé a dobrovolníci,

každý dar a pomoc, které Charita Olomouc obdrží, jsou významnou zprávou o tom, že máme pro své dílo spojence. Tedy nejen za poskytnuté dary a pomoc, ale za tuto zprávu Vám děkuji! Věřím, že přijmete s pochopením, pokud se vyjádřím, že Vy, naši dárci a podporovatelé, jste pro nás mnohem důležitější než dary. Současně bych Vás chtěl ujistit, že ctíme a velmi respektujeme, na jaký účel byl Váš dar poskytnut.

NAŠE SLUŽBY FINANČNĚ PODPOŘILI

JIVA TRADE s.r.o., Nadace J&T, Nadace ČEZ, Nadace Renovabis, Výbor dobré vůle – Nadace Olgy Havlové, Obec Velký Týnec, Obec Věrovany, Obec Samotíšky, Město Velká Bystřice, Obec Slatinice, Městys Dub nad Moravou, Obec Lutín, Městys Náměšť na Hané, Obec Bukovany, Obec Kožušany – Tážaly, Obec Přáslavice, Obec Těšetice, Obec Tršice, Obec Olšany u Prostějova, Obec Bělkovice – Laštany, Obec Blatec, Obec Horka nad Moravou, Obec Doloplazy, Obec Loučany, Obec Dolany, Obec Křelov – Břuchotín, Obec Luběnice, Obec Velký Újezd, SOLEN, s.r.o., Radio Haná, s.r.o., LINET spol. s r.o., CHIRURGIE A TRAUMATOLOGIE s.r.o. – MUDr. Ondřej Kroupa,

MATERIÁLNÍ DARY POSKYTLI

Potravinová banka v Olomouckém kraji z.s., Globus ČR, v.o.s., PENAM, a.s., Kalada Luhačovice, LIMA plus spol. s r.o., HABACHEK s.r.o., Hopi Popi, a.s., CHOMOUT s.r.o., Josef Dovrtěl, Vlastivědné muzeum v Olomouci, Centrum zdraví Bohuňovice,

Cítíme se zavázáni nakládat s ním co neefektivněji. Jak je v církvi zvykem (a my se hrdě hlásíme k tomu, že jsme katolická organizace), chápeme dary na potřeby chudých jako něco posvátného. Jsme si vědomi, že bez Vás a Vaší podpory by bylo naše dílo slabé a obávám se, že i bezduché. Opravdu a ze srdce díky za vše!

Petr Prinz, ředitel

Pediatra Hodolany s.r.o. – MUDr. Blanka Krtičková, ZDRAVÍ – PLUS s.r.o., Pavel Cigánek – PAMAOIL, Společnost sester Ježíšových, Olomoucká Liga V Ymprovizaci, z.s., NoeRoads, ŘKF Hejčín, ŘKF Svatý Kopeček, Marek Fiala, Július Pavelčík, RNDr. Ivana Vlčková, Th.D., Petr Sedláček, Marcela Rychnovská, Mgr. Diana Vebrová, JUDr. Drahoslava Weiglová, Vanda Dolénková, František Pospíšil, Samuel Majna, Daniel Soukup, Jakub Doležel, Jiří Geisler, Renáta Příkrylová, Věra Valentová, Josef Štulc, Jana Pražáková, Eva Kamarádová, Miroslav Pluhař, Josef Čuda, Ludovica Radif, Jane Schoch a další dárci.

Laser Arena Olomouc, Krokodýlek Olomouc, Pevnost poznání Olomouc, Kino Metropol, SKI AREÁL HLUBOČKY spol. s r.o., Aquapark Olomouc, Karmelitánské nakladatelství s.r.o., Divadlo Tramtarie, z. ú. a další dárci.

AUDIT

MISE CHARITY OLOMOUC

ÚVODNÍ SLOVO

ZÁKLADNÍ INFORMACE

LIDÉ BEZ DOMOVA**SENIÓŘI A OSOBY SE ZDRAVOTNÍM
POSTIŽENÍM****LIDÉ VYŽADUJÍCÍ ZDRAVOTNÍ PÉČI
V DOMÁCÍM PROSTŘEDÍ****LIDÉ S DUŠEVNÍM ONEMOCNĚNÍM****LIDÉ V KRIZI****RODINY A DĚTI****CENTRUM DOBROVOLNICTVÍ
A MATERIÁLNÍ POMOCI****DALŠÍ AKTIVITY**HOSPODAŘENÍ CHARITY OLOMOUC
V ROCE 2019 DLE STŘEDISEKHOSPODAŘENÍ CHARITY
OLOMOUC V ROCE 2019

DĚKUJEME ZA PODPORU

AUDIT

DOTACE A JINÉ FINANČNÍ
PROSTŘEDKY POSKYTLI

Auditorská zpráva pro vedení a pro členy rady organizace Charita Olomouc

V Pířerově dne 15.5.2020

Zpráva o auditu účetní závěrky

Výrok auditora

Provedla jsem audit přiložené účetní závěrky organizace Charita Olomouc, (dále také „Organizace“) sestavené na základě českých účetních předpisů, která se skládá z rozvahy k 31. prosinci 2019, výkazu zisku a ztráty za období 1.1.-31.12.2019 a přílohy této účetní závěrky, která popisuje obsah použitých podstatných účetních metod a další vysvětlující informace. Údaje o Organizaci jsou uvedeny v bodě I.Obecné údaje přílohy této účetní závěrky.

Podle mého názoru účetní závěrka podává věrný a poctivý obraz stavů a povahy organizace Charita Olomouc, k 31. prosinci 2019 a nákladů a výnosů a výsledků jejího hospodaření za rok končící 31.12.2019 v souladu s českými účetními předpisy.

Zvýraznění skutečností

Ověřeno bylo mimo jiné zejména za správnost vyúčtování a čerpání účelových dotací poskytnutých Olomouckým krajem na nejdůležitější sociálních služeb na území Olomouckého kraje v roce 2019 s označením Podprogram č. 1 („2019/P1“) a Podprogram č.2 („2019/P2“).

Základ pro výrok

Audit jsem provedla v souladu se zákonem o auditorech a standardy Komory auditorů České republiky pro audit, kterými jsou mezinárodní standardy pro audit případně doplněné a upravené souvisejícími aplikačními dohodkami. Moje odpovědnost stanovená ústředními předpisy je podrobněji popsána v oddílu Odpovědnost auditora za audit účetní závěrky. V souladu se zákonem o auditorech a Etickým kodexem přijatým Komorou auditorů České republiky jsem na Organizaci nezávislá a splnila jsem i další etické povinnosti vyplývající z uvedených předpisů. Doceňuji se, že důležitá informace, která jsem shromáždila, poskytují dostatečný a vhodný základ pro vyjádření mého výroku.

Odpovědnost statutárního orgánu účetní jednotky za účetní závěrku

Statutární orgán Organizace odpovídá za sestavení účetní závěrky podávající věrný a poctivý obraz v souladu s českými účetními předpisy a za takový vnitřní kontrolní systém, který považuje za nezbytný pro sestavení účetní závěrky tak, aby neobsahovala významné nesprávnosti způsobené podvodem nebo chybou. Při sestavování účetní závěrky je statutární orgán Organizace povinen posoudit, zda je Organizace schopna nepřetržitě trvat, a pokud je to relevantní, popsat v příloze účetní závěrky záležitosti týkající se jejího nepřetržitého trvání a použít předpokladu nepřetržitého trvání při sestavení účetní závěrky, s výjimkou případů, kdy statutární orgán plánuje zrušení Organizace nebo ukončení její činnosti, resp. kdy nemá jinou reálnou možnost, než tak učinit.

Odpovědnost auditora za audit účetní závěrky

Mým cílem je získat přiměřenou jistotu, že účetní závěrka jako celek neobsahuje významnou nesprávnost způsobenou podvodem nebo chybou a vydat zprávu auditora obsahující můj výrok. Přiměřená míra jistoty je velká míra jistoty, nicméně není zárukou, že audit provedený v souladu s výše uvedenými předpisy ve všech případech v účetní závěrce odhalí případnou existující významnou nesprávnost. Nesprávnosti mohou vzniknout v důsledku podvodu, je větší než riziko považují se za významné, pokud lze reálně předpokládat, že by jednotlivé nebo v souhrnu mohly ovlivnit ekonomická rozhodnutí, která udávatele účetní závěrky na jejím základě přijmou.

Při provádění auditu v souladu s výše uvedenými předpisy je mou povinností uplatňovat během celého auditu odborný úsudek a zachovávat profesní skepticismus. Dále je mou povinností:

- Identifikovat a vyhodnotit rizika významné nesprávnosti účetní závěrky způsobené podvodem nebo chybou, navrhnout a provést auditorské postupy reagující na tato rizika a získat dostatečné a vhodné důkazní informace, abych na jejich základě mohla vyjádřit výrok. Riziko, že neodhalím významnou nesprávnost, k níž došlo v důsledku podvodu, je větší než riziko neodhalení významné nesprávnosti způsobené chybou, protože součástí podvodu mohou být tajné dohody, falšování, úmyslná opomenutí, nepravdivá prohlášení nebo obohácení vnitřních kontrol.
- Seznámit se s vnitřním kontrolním systémem Organizace relevantním pro audit v takovém rozsahu, abych mohla navrhnout auditorské postupy vhodné s ohledem na dané okolnosti, nikoli abych mohla vyjádřit název na účinnost jejího vnitřního kontrolního systému.
- Posoudit vhodnost použitých účetních pravidel, přiměřenost provedených účetních odhadů a informace, které v této souvislosti stanovil orgán Organizace uvedl v příloze účetní závěrky.
- Posoudit vhodnost použití předpokladu nepřetržitého trvání při sestavení účetní závěrky statutárním orgánem a to, zda s ohledem na shromážděné důkazní informace existuje významná nejistota vyplývající z události nebo podstatek, které mohou významně zpochybnit schopnost Organizace nepřetržitě trvat. Jestliže dojde k závěru, že taková významná nejistota existuje, je mou povinností upozornit ve zprávě na informace uvedené

MISE CHARITY OLOMOUC

ÚVODNÍ SLOVO

ZÁKLADNÍ INFORMACE

LIDÉ BEZ DOMOVA

**SENIOŘI A OSOBY SE ZDRAVOTNÍM
POSTIŽENÍM**

**LIDÉ VYŽADUJÍCÍ ZDRAVOTNÍ PÉČI
V DOMÁCÍM PROSTŘEDÍ**

LIDÉ S DUŠEVNÍM ONEMOCNĚNÍM

LIDÉ V KRIZI

RODINY A DĚTI

**CENTRUM DOBROVOLNICTVÍ
A MATERIÁLNÍ POMOCI**

DALŠÍ AKTIVITY

HOSPODAŘENÍ CHARITY OLOMOUC
V ROCE 2019 DLE STŘEDISEK

HOSPODAŘENÍ CHARITY
OLOMOUC V ROCE 2019

DĚKUJEME ZA PODPORU

AUDIT

DOTACE A JINÉ FINANČNÍ
PROSTŘEDKY POSKYTLI

v této souvislosti v příloze účetní závěrky, a pokud tyto informace nejsou dostatečné, vyjádřit modifikovaný výrok. Moje závěry týkající se spolehlivosti Organizace nepřetržitě trvat vycházejí z důkazních informací, které jsem získala do data této zprávy. Nicméně budoucí události nebo podmínky mohou vést k tomu, že Organizace ztratí schopnost nepřetržitě trvat.

- Vyhodnotit celkovou prezentaci, členění a obsah účetní závěrky, včetně příloh, a dále to, zda závěrka zobrazuje podkladové transakce a události způsobem, který vede k věrnému zobrazení.

Moje povinnost je informovat statutární orgán mimo jiné o plánovaném rozsahu a načasování auditu a o významných zjištěních, která jsem v jeho průběhu učinila, včetně zjištěných významných nedostatků ve vnitřním kontrolním systému.

Ostatní informace

Za ostatní informace se považují informace uvedené ve výroční zprávě mimo účetní závěrku a moji zpráva auditora. Za ostatní informace odpovídá vedení organizace.

Můj výrok k účetní závěrce se k ostatním informacím nevztahuje, ani k nim nevýdávám žádný zvláštní výrok. Přesto je však součástí mých povinností souvisejících s ověřením účetní závěrky seznámení se s ostatními informacemi a zjištění, zda ostatní informace uvedené ve výroční zprávě nejsou ve významném nesouladu s účetní závěrkou či mými znalostmi o účetní jednotce získanými během ověřování účetní závěrky, zda je výroční zpráva sestavena v souladu s právními předpisy nebo zda se jinak tyto informace jeví jako významně nepravdivé. Pokud na základě provedených prací zjistím, že tomu tak není, jsem povinna zjištění skutečnosti uvést ve své zprávě.

V rámci uvedených postupů jsem vobdržela ostatních informací nic takového nezjistila.



Pověřený auditor:

Pavlína Židková

Ing. Pavla Židková
Pod Skalčkou 3, Pířerov
č. osvědčení 1470

Ing. Pavla Židková – auditorka | oprávnění č. 1470 | IČ: 696 28 513 | DIČ: CZ6360200657

mobit: + 420 602 568 034 | e-mail: auditorerov@seznam.cz | sídlo: Pod Skalčkou 122/3, Pířerov | kancelář: Komeršského 28, Pířerov

Celá zpráva auditora: www.olomouc.charita.cz/vzp

MISE CHARITY OLOMOUC

ÚVODNÍ SLOVO

ZÁKLADNÍ INFORMACE

LIDÉ BEZ DOMOVA

**SENIOŘI A OSOBY SE ZDRAVOTNÍM
POSTIŽENÍM**

**LIDÉ VYŽADUJÍCÍ ZDRAVOTNÍ PÉČI
V DOMÁCÍM PROSTŘEDÍ**

LIDÉ S DUŠEVNÍM ONEMOCNĚNÍM

LIDÉ V KRIZI

RODINY A DĚTI

**CENTRUM DOBROVOLNICTVÍ
A MATERIÁLNÍ POMOCI**

DALŠÍ AKTIVITY

HOSPODAŘENÍ CHARITY OLOMOUC
V ROCE 2019 DLE STŘEDISEK

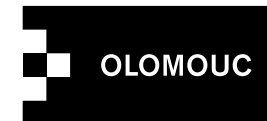
HOSPODAŘENÍ CHARITY
OLOMOUC V ROCE 2019

DĚKUJEME ZA PODPORU

AUDIT

DOTACE A JINÉ FINANČNÍ
PROSTŘEDKY POSKYTLI

DOTACE A JINÉ FINANČNÍ PROSTŘEDKY POSKYTLI



MINISTERSTVO VNITRA
ČESKÉ REPUBLIKY



MINISTERSTVO
PRO MÍSTNÍ
ROZVOJ ČR



Úřad práce ČR



Schweizerische Eidgenossenschaft
Confédération suisse
Confederazione Svizzera
Confederaziun svizra



Výbor dobré vůle
Nadace Olga Havlové



Evropská unie
Evropský sociální fond
Operační program Zaměstnanost

MISE CHARITY OLOMOUC

ÚVODNÍ SLOVO

ZÁKLADNÍ INFORMACE

LIDÉ BEZ DOMOVA

**SENIOŘI A OSOBY SE ZDRAVOTNÍM
POSTIŽENÍM**

**LIDÉ VYŽADUJÍCÍ ZDRAVOTNÍ PÉČI
V DOMÁCÍM PROSTŘEDÍ**

LIDÉ S DUŠEVNÍM ONEMOCNĚNÍM

LIDÉ V KRIZI

RODINY A DĚTI

**CENTRUM DOBROVOLNICTVÍ
A MATERIÁLNÍ POMOCI**

DALŠÍ AKTIVITY

HOSPODAŘENÍ CHARITY OLOMOUC
V ROCE 2019 DLE STŘEDISEK

HOSPODAŘENÍ CHARITY
OLOMOUC V ROCE 2019

DĚKUJEME ZA PODPORU

AUDIT

DOTACE A JINÉ FINANČNÍ
PROSTŘEDKY POSKYTLI

MISE CHARITY OLOMOUC

ÚVODNÍ SLOVO

ZÁKLADNÍ INFORMACE

LIDÉ BEZ DOMOVA

**SENIOŘI A OSOBY SE ZDRAVOTNÍM
POSTIŽENÍM**

**LIDÉ VYŽADUJÍCÍ ZDRAVOTNÍ PÉČI
V DOMÁCÍM PROSTŘEDÍ**

LIDÉ S DUŠEVNÍM ONEMOCNĚNÍM

LIDÉ V KRIZI

RODINY A DĚTI

**CENTRUM DOBROVOLNICTVÍ
A MATERIÁLNÍ POMOCI**

DALŠÍ AKTIVITY

HOSPODAŘENÍ CHARITY OLOMOUC
V ROCE 2019 DLE STŘEDISEK

HOSPODAŘENÍ CHARITY
OLOMOUC V ROCE 2019

DĚKUJEME ZA PODPORU

AUDIT

DOTACE A JINÉ FINANČNÍ
PROSTŘEDKY POSKYTLI

charita OLOMOUC

Wurmova 5, 779 00 Olomouc
+420 585 221127
info@olomouc.charita.cz
www.facebook.com/charita.olomouc

 **SPOLEHLIVÁ**
VEREJNĚ PROSPĚŠNÁ ORGANIZACE

www.olomouc.charita.cz