

ÚVOD

Poslání Charity Olomouc

Obsah

Úvodní slovo ředitele

Slovo duchovního správce

Rozhovor s bývalou ředitelkou Ludmilou Gottwaldovou

Základní informace

STŘEDISKA

Lidé bez domova

Pečovatelská služba

Zdravotní a hospicová péče

Lidé s duševním onemocněním

Lidé v krizi

Rodiny a děti

DALŠÍ AKTIVITY

EKONOMIKA

Hospodaření Charity Olomouc v roce 2018

VÝŇATEK ZE ZPRÁVY NEZÁVISLÉHO AUDITORA

DĚKUJEME ZA PODPORU

DOTACE A JINÉ FINANČNÍ PROSTŘEDKY POSKYTLI

www.olomouc.charita.cz





ÚVOD

► **Poslání Charity Olomouc**

Obsah

Úvodní slovo ředitele

Slovo duchovního správce

Rozhovor s bývalou ředitelkou Ludmilou Gottwaldovou

Základní informace

STŘEDISKA

Lidé bez domova

Pečovatelská služba

Zdravotní a hospicová péče

Lidé s duševním onemocněním

Lidé v krizi

Rodiny a děti

DALŠÍ AKTIVITY

EKONOMIKA

Hospodaření Charity Olomouc v roce 2018

VÝŇATEK ZE ZPRÁVY NEZÁVISLÉHO AUDITORA

DĚKUJEME ZA PODPORU

DOTACE A JINÉ FINANČNÍ PROSTŘEDKY POSKYTLI

Poslání Charity Olomouc

Charita Olomouc je poslána katolickou církví, aby odpovídala na potřeby lidí v nouzi službou v duchu křesťanské lásky, která chrání v každém člověku jeho důstojnost.

Vize Charity Olomouc

- Chceme být vyhledávanou organizací s morálním kreditem poskytující kvalitní služby, která svým uživatelům nabízí podporu i celistvou péči v duchu křesťanské lásky respektující důstojnost každého člověka.
- Chceme aktivně upozorňovat a pružně reagovat na sociální problémy, které nejsou společností dostatečně řešeny.
- Chceme dávat svým zaměstnancům prostor pro smysluplnou činnost a poskytovat jim lidské i materiální zázemí pro práci, seberealizaci a vlastní profesní rozvoj.
- Chceme mít dostatek dobrovolníků, kteří budou doplňovat práci odborných pracovníků tak, aby byla naplněna profesionalita služby vycházející z poslání.
- Chceme být svými partnery vnímáni jako stabilní, komunikující a důvěryhodná organizace, která systematicky a plánovaně řídí svou činnost.
- Chceme docílit systémového vícezdrojového financování organizace, včetně intenzivního posilování vlastních zdrojů.
- Chceme, aby se naše činnost propojila s běžným životem farností.

Výroční zpráva Charity Olomouc 2018

Wurmova 5, 779 00 Olomouc

☎ +420 585 221 127

✉ info@olomouc.charita.cz

Tisk: SUGESTO s.r.o.

Fotografie: Vojtěch Duda

Grafické zpracování a sazba: www.grafikam.cz

Redakce: Petr Macek, Eva Štefková

Olomouc 20. června 2019



ÚVOD

Poslání Charity Olomouc

► **Obsah**

Úvodní slovo ředitele

Slovo duchovního správce

Rozhovor s bývalou ředitelkou Ludmilou Gottwaldovou

Základní informace

STŘEDISKA

Lidé bez domova

Pečovatelská služba

Zdravotní a hospicová péče

Lidé s duševním onemocněním

Lidé v krizi

Rodiny a děti

DALŠÍ AKTIVITY

EKONOMIKA

Hospodaření Charity Olomouc v roce 2018

VÝŇATEK ZE ZPRÁVY NEZÁVISLÉHO AUDITORA

DĚKUJEME ZA PODPORU

DOTACE A JINÉ FINANČNÍ PROSTŘEDKY POSKYTLI

Obsah

Úvodní slovo ředitele	4
Slovo duchovního správce	4
Rozhovor s bývalou ředitelkou Ludmilou Gottwaldovou	5
Základní informace	6
Lidé bez domova	9
Pečovatelská služba	13
Zdravotní a hospicová péče	14
Lidé s duševním onemocněním	17
Lidé v krizi	18
Rodiny a děti	21
Další aktivity	24
Ekonomika	27
Hospodaření Charity Olomouc v roce 2018	28
Výňatek ze zprávy nezávislého auditora	32
Děkujeme za podporu	34
Dotace a jiné finanční prostředky poskytl	35



ÚVOD

Poslání Charity Olomouc

Obsah

► **Úvodní slovo ředitele**

► **Slovo duchovního správce**

Rozhovor s bývalou ředitelkou Ludmilou Gottwaldovou

Základní informace

STŘEDISKA

Lidé bez domova

Pečovatelská služba

Zdravotní a hospicová péče

Lidé s duševním onemocněním

Lidé v krizi

Rodiny a děti

DALŠÍ AKTIVITY

EKONOMIKA

Hospodaření Charity Olomouc v roce 2018

VÝŇATEK ZE ZPRÁVY NEZÁVISLÉHO AUDITORA

DĚKUJEME ZA PODPORU

DOTACE A JINÉ FINANČNÍ PROSTŘEDKY POSKYTLI

Petr Prinz

ředitel Charity Olomouc

Vážení přátelé,

víme, že dobré věci nevznikají lehce. Rok 2018 přinesl mimo jiné nové zařízení – Domov sv. Anežky na Svatém Kopečku, které pomáhá těm nejchudším, kteří se ocitli nejen bez domova, ale navíc jsou nemocní a zcela nesoběstační. Je s podivem, že se na takovou službu čekalo mnoho let. Rozvoj Charity i udržení jejích stávajících aktivit je někdy těžký úkol a ani rok 2018 nebyl v tomto směru výjimkou. Kdybychom Charitu vnímali jen z pohledu manažerského, ztratilo by vše smysl. Naše mise je duchovní, a právě tím se stává posláním. V popředí zájmu Charity je a i nadále bude blízkost člověku, která vyvěrá z úkolu církve nám svěřeného.

P. Ladislav Švirák

děkan olomoucký, duchovní správce Charity Olomouc

Svatá Matko Terezo, modli se za toto město, za tento národ, za svou církev a za všechny ty, kdo chtějí následovat Krista, Dobrého Pastýře, jako jeho učedníci, naplňováním skutků spravedlnosti, lásky, milosrdenství, míru a služby, jako on, který nepřišel proto, aby si nechal sloužit, nýbrž aby sloužil a dal život za mnohé, Kristus, náš Pán. Amen.

Úryvek z modlitby, kterou pronesl 7. 5. 2019 papež František u památníku Matky Terezy v jejím rodišti ve Skopje při jeho návštěvě Severní Makedonie. Matka Tereza navštívila 17. 5. 1990 i naše město a naši katedrálu. Tady se modlila za nás. Věřím, že její přímluva pokračuje i nyní před Boží tvář – za nás, dnes a zde.



ÚVOD

Poslání Charity Olomouc

Obsah

Úvodní slovo ředitele

Slovo duchovního správce

► **Rozhovor s bývalou ředitelkou Ludmilou Gottwaldovou**

Základní informace

STŘEDISKA

Lidé bez domova

Pečovatelská služba

Zdravotní a hospicová péče

Lidé s duševním onemocněním

Lidé v krizi

Rodiny a děti

DALŠÍ AKTIVITY

EKONOMIKA

Hospodaření Charity Olomouc v roce 2018

VÝŇATEK ZE ZPRÁVY NEZÁVISLÉHO AUDITORA

DĚKUJEME ZA PODPORU

DOTACE A JINÉ FINANČNÍ PROSTŘEDKY POSKYTLI

www.olomouc.charita.cz

Bývalá ředitelka Ludmila Gottwaldová: Charita je magické místo, kde člověk pozná sám sebe

Nikdy neměla ambice stanout na vedoucí pozici. Přesto se ocitla v čele Charity Olomouc a za jejího bezmála dvacetiletého působení se organizace postupně rozvíjela. Celkové zkvalitnění a rozšíření služeb, rekonstrukce hlavní budovy ve Wurmově ulici a mnohé další počiny má na kontě Ludmila Gottwaldová.

Sedmnáct let v čele olomoucké Charity. Jaký je život bez ní?

Začínám žít. Ještě nejsem úplně rozhodnutá, co budu dělat. Začnu se vyskytovat doma, to jsem trochu zanedbávala, tak to teď doženu. Už jsem zkrátka poznala, že je čas odejít. Nicméně jsem stále v Radě Charity, která je vtažena do dění a různých strategických záležitostí. Ale jinak se na půdě Charity už nezdržuji, což je podle mě dobré pro řízení. Nový ředitel je naprosto fundovaný, má představu a vizi. Zná ho jako kolegu, se kterým jsem souzněla ve všech ohledech. Mohla jsem se na něj vždy spolehnout a často jsem dala na jeho rady.

Jak vypadaly vaše začátky v ředitelském křesle?

Když jsem přebírala Charitu, tak to bylo v podstatě takové krizové řízení. Zhruba půl roku mi trvalo, než jsem organizaci nějak uchopila, zorientovala se. Předtím to byl jeden velký chaos. Bylo potřeba to pomyslné klubko rozmotat a dát tomu nějaký řád. V takových

chvích je důležité, aby vůdce měl představu. Pokud jsme chtěli služby Charity vykonávat kvalitně, museli jsme z toho chaosu vystoupit. Měla jsem pár lidí, o které jsem se mohla opřít, jedním z nich byl i právě nový ředitel Petr Prinz. Pak jsem začala dělat výběrová řízení, abych si obsadila klíčové pozice dalšími dobrými a spolehlivými lidmi.

Když se za působením v Charitě ohlédnete, co vidíte?

Naprosté naplnění. Charita je magické místo, kde člověk pozná sám sebe a dostane daleko víc, než tomu obětuje. Všichni, kteří vstoupí do řeky Charity, věřím, že najdou to, co hledají, protože je to nesmírně obohacující. Někteří lidé z Charity odcházeli vyčerpaní, proto je zároveň nesmírně důležité umět si určit své hranice. Pokud mám Charitě pomoci, stačí dělat práci na sto procent, není třeba víc. To jsem i kladla na srdce svým kolegům. Stále mě dojíká, když vidím lidi, kteří chtějí v Charitě pracovat, mladé lidi, kteří mají nápady. Děkuji Bohu, že mě pozval a že jsem dostala tu šanci, protože jsem potkala spoustu dobrých a krásných lidí a zažila jsem tady skutečné zázraky.

Rozhovor v plném znění:

www.olomouc.charita.cz/rozhovorLG



ÚVOD

Poslání Charity Olomouc

Obsah

Úvodní slovo ředitele

Slovo duchovního správce

Rozhovor s bývalou ředitelkou Ludmilou Gottwaldovou

► Základní informace

STŘEDISKA

Lidé bez domova

Pečovatelská služba

Zdravotní a hospicová péče

Lidé s duševním onemocněním

Lidé v krizi

Rodiny a děti

DALŠÍ AKTIVITY

EKONOMIKA

Hospodaření Charity Olomouc v roce 2018

VÝŇATEK ZE ZPRÁVY NEZÁVISLÉHO AUDITORA

DĚKUJEME ZA PODPORU

DOTACE A JINÉ FINANČNÍ PROSTŘEDKY POSKYTLI

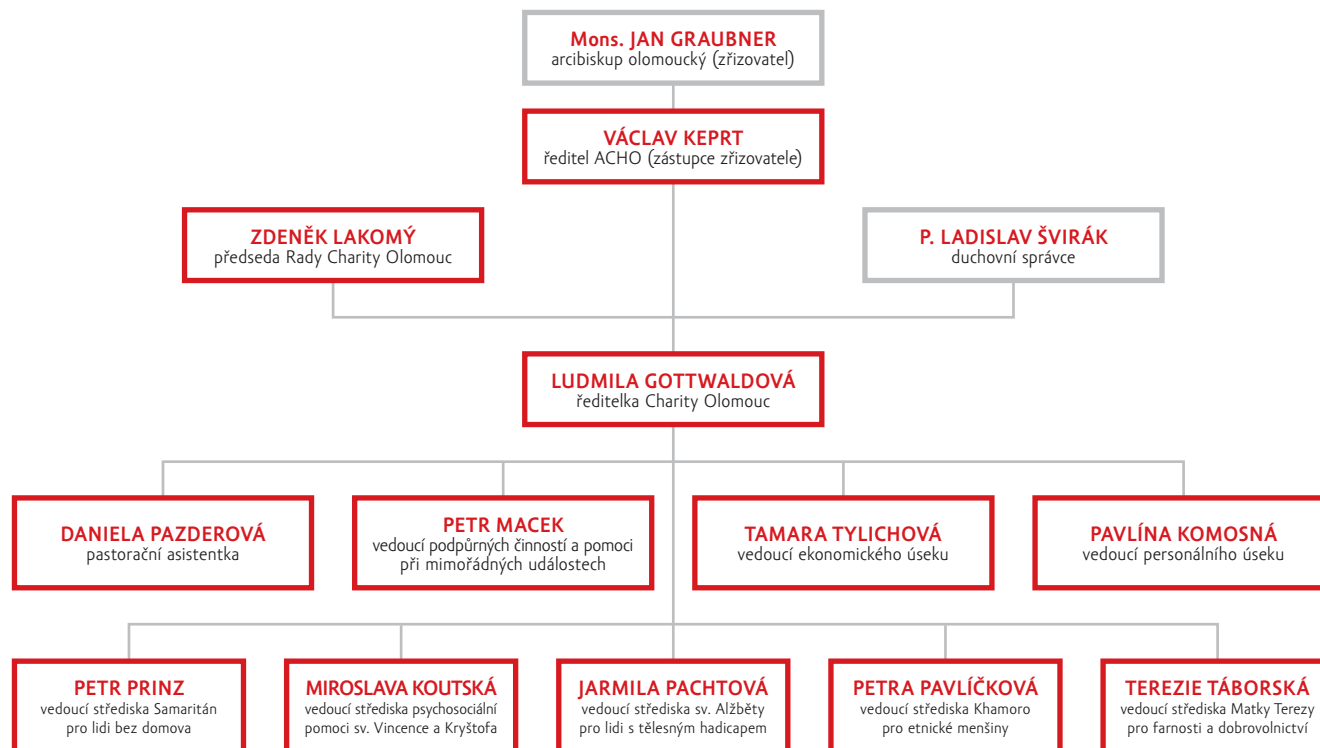
Základní informace

Charita Olomouc je účelové zařízení katolické církve s právní subjektivitou (evidovaná právnická osoba). Územně spadá pod správu Arcidiecézní charity Olomouc, která tvoří spolu s ostatními diecézními Charitami na území republiky Charitu Česká republika. Ta je členem mezinárodních uskupení Caritas Internationalis a Caritas Europa.

Základní informace k 1. 1. 2018

Rada Charity Olomouc: Zdeněk Lakomý, Pavel Bureš, Jakub Doležel, Pavel Hanák, Marie Horáková, Pavel Kalman, Eva Machová, Marie Terrichová.

Revizní komise: Jana Vázanová (předsedkyně), Jana Březinová, Edita Konečná.





ÚVOD

Poslání Charity Olomouc

Obsah

Úvodní slovo ředitele

Slovo duchovního správce

Rozhovor s bývalou ředitelkou Ludmilou Gottwaldovou

► Základní informace

STŘEDISKA

Lidé bez domova

Pečovatelská služba

Zdravotní a hospicová péče

Lidé s duševním onemocněním

Lidé v krizi

Rodiny a děti

DALŠÍ AKTIVITY

EKONOMIKA

Hospodaření Charity Olomouc v roce 2018

VÝŇATEK ZE ZPRÁVY NEZÁVISLÉHO AUDITORA

DĚKUJEME ZA PODPORU

DOTACE A JINÉ FINANČNÍ PROSTŘEDKY POSKYTLI

Registrace u Ministerstva kultury ČR: Dle zákona č. 3/2002 Sb., zařazení do rejstříku 30. října 1996.

IČ: 44936427

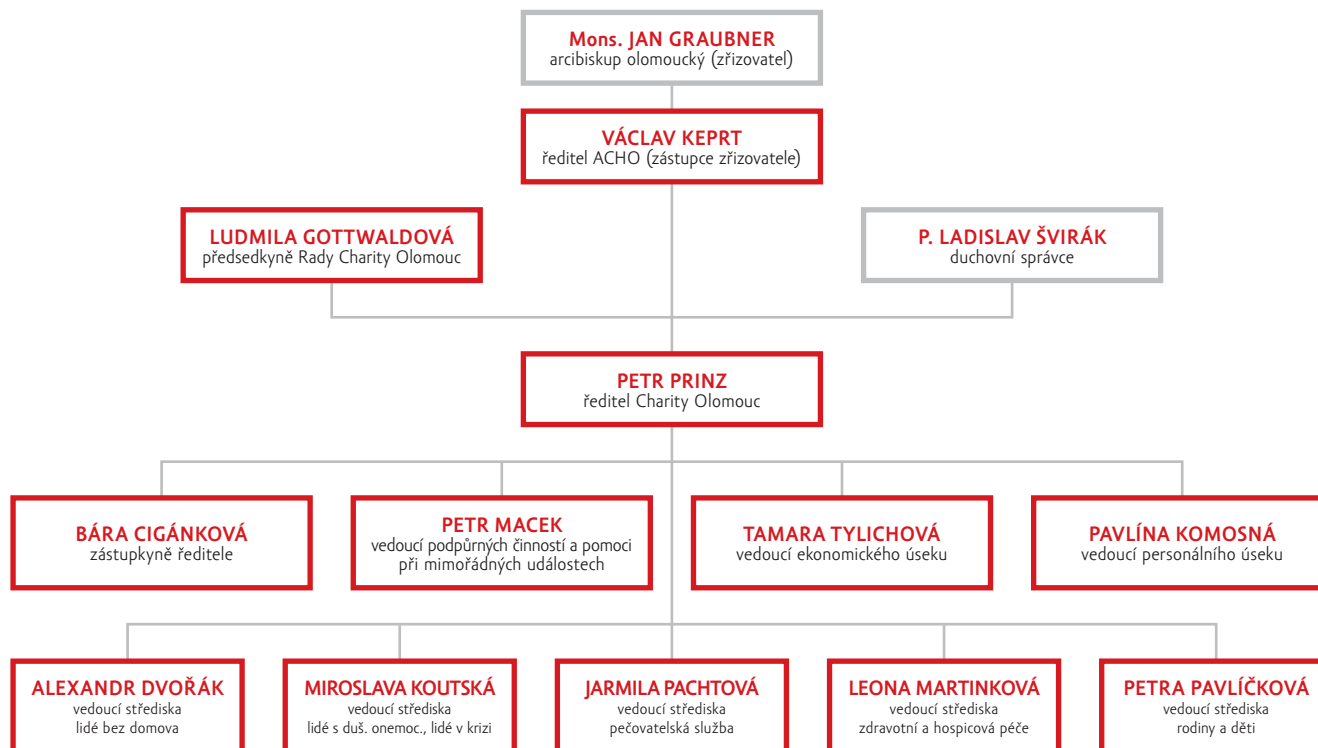
Bankovní spojení: Komerční banka a.s. Olomouc, číslo účtu 1221443811/0100

DIČ: CZ44936427

Základní informace k 1. 6. 2019

Rada Charity Olomouc: Ludmila Gottwaldová, Marian Jurečka, Miloslava Šotolová, Dominika Doláková, Jakub Doležel.

Kontrolní komisi nově jmenuje zřizovatel pro všechny Charity olomoucké arcidiecéze.





ÚVOD

Poslání Charity Olomouc

Obsah

Úvodní slovo ředitele

Slovo duchovního správce

Rozhovor s bývalou ředitelkou Ludmilou Gottwaldovou

► Základní informace

STŘEDISKA

Lidé bez domova

Pečovatelská služba

Zdravotní a hospicová péče

Lidé s duševním onemocněním

Lidé v krizi

Rodiny a děti

DALŠÍ AKTIVITY

EKONOMIKA

Hospodaření Charity Olomouc v roce 2018

VÝŇATEK ZE ZPRÁVY NEZÁVISLÉHO AUDITORA

DĚKUJEME ZA PODPORU

DOTACE A JINÉ FINANČNÍ PROSTŘEDKY POSKYTLI





ÚVOD

Poslání Charity Olomouc

Obsah

Úvodní slovo ředitele

Slovo duchovního správce

Rozhovor s bývalou ředitelkou Ludmilou Gottwaldovou

Základní informace

STŘEDISKA

► Lidé bez domova

Pečovatelská služba

Zdravotní a hospicová péče

Lidé s duševním onemocněním

Lidé v krizi

Rodiny a děti

DALŠÍ AKTIVITY

EKONOMIKA

Hospodaření Charity Olomouc v roce 2018

VÝŇATEK ZE ZPRÁVY NEZÁVISLÉHO AUDITORA

DĚKUJEME ZA PODPORU

DOTACE A JINÉ FINANČNÍ PROSTŘEDKY POSKYTLI

Lidé bez domova

Azylové domy

Služba nabízí mužům a ženám bez zázemí možnost ubytování na jeden rok včetně příležitosti postavit se na vlastní nohy a nalézt řešení své sociální situace.

Noclehárny

Služba nabízí mužům a ženám bez přístřeší možnost přenocování. Základní možnost přespání a hygieny je doplněna o podporu a pomoc při řešení obtížné sociální situace klienta.

Terénní program

Služba se zaměřuje na vyhledávání a kontaktování lidí, kteří žijí na ulici nebo se ve skupině lidí bez domova pohybují, včetně prevence bezdomovectví.

Nízkoprahové denní centrum

Služba sociálního poradenství a základní materiální pomoci ve formě stravy, hygieny, výměny šatstva a praní.

Domov sv. Anežky

Posláním domova je podpora a pomoc osobám, které se ocitly bez přístřeší a jejichž zdravotní stav vyžaduje péči druhé osoby.

Společenství sv. Josefa v Dolanech

Společenství nabízí rodinné zázemí věřícím mužům v obtížné životní situaci.

Centrum materiální pomoci

Poskytuje pomoc jednotlivcům a rodinám v nouzi v materiální oblasti. V rámci přímé pomoci se zaměřuje na oblast ošacení a potravinové pomoci pro klienty jednotlivých služeb i spolupracující neziskové organizace.

Aktivity:

- Účast na akci Noc venku
- Tradiční fotbalový turnaj Samaritán Open
- Zapojení do Národní potravinové sbírky



ÚVOD

Poslání Charity Olomouc

Obsah

Úvodní slovo ředitele

Slovo duchovního správce

Rozhovor s bývalou ředitelkou Ludmilou Gottwaldovou

Základní informace

STŘEDISKA

► Lidé bez domova

Pečovatelská služba

Zdravotní a hospicová péče

Lidé s duševním onemocněním

Lidé v krizi

Rodiny a děti

DALŠÍ AKTIVITY

EKONOMIKA

Hospodaření Charity Olomouc v roce 2018

VÝŇATEK ZE ZPRÁVY NEZÁVISLÉHO AUDITORA

DĚKUJEME ZA PODPORU

DOTACE A JINÉ FINANČNÍ PROSTŘEDKY POSKYTLI

Znovu se nadechnout

Pavel nikdy plně nepochopil, jak vlastně přišel o bydlení. Pamatuje, že jednoho dne mu jeho partnerka oznámila, že se musí vystěhovat. Po odchodu z domova potkal lidi, kteří bydleli v garáži. Pavel využil možnosti se k nim přidat. Po dvou letech života v provizorních podmínkách jej špatný zdravotní stav přiměl vyhledat lékařskou pomoc. Pavlovi diagnostikovali rakovinu dutiny ústní. Pobyt venku mu zabraňoval v léčbě onkologického onemocnění. Díky otevření Domova sv. Anežky a přístupu místních pracovníků však nemocný Pavel našel nový domov. V domově s pečovatelskou službou znovu ožil. Obnovil kontakty se svojí rodinou, plánoval vymalovat dětský pokoj pro svá vnoučata. Rád vzpomínal na chvílky, kdy se všichni sešli a on měl možnost vidět celou rodinu pohromadě. Přál si, aby lidé, kteří jsou na ulici, šli více do sebe a aby jim většinová společnost podala pomocnou ruku. Aby každý dostal šanci odrazit se ode dna stejně jako on.

Lidé bez domova – statistika služeb

Služba (zařízení)	Lůžka	Uživatelé (rok)	Obložnost	Návštěvy	počet h. PP
Nízkoprahové DC	0	1 003	0	32 896	4218
Terénní program	0	341	0	0	3118
AD pro muže	46	93	94,00%	0	4 117,5
Noclehárna pro muže	18	315	95%	6 259	neuvádět
AD pro ženy	15	29	89,00%	0	2 202
Noclehárna pro ženy	10	83	65,00%	2 356	neuvádět
Ordinace	0	1 866	0	3 950	0
Domov sv. Anežky	30	41	79%	0	6817
Celkem	119	3 771		45 461	20 472,5



ÚVOD

Poslání Charity Olomouc

Obsah

Úvodní slovo ředitele

Slovo duchovního správce

Rozhovor s bývalou ředitelkou Ludmilou Gottwaldovou

Základní informace

STŘEDISKA

► Lidé bez domova

Pečovatelská služba

Zdravotní a hospicová péče

Lidé s duševním onemocněním

Lidé v krizi

Rodiny a děti

DALŠÍ AKTIVITY

EKONOMIKA

Hospodaření Charity Olomouc v roce 2018

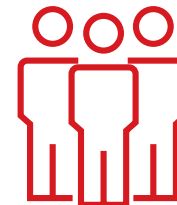
VÝŇATEK ZE ZPRÁVY NEZÁVISLÉHO AUDITORA

DĚKUJEME ZA PODPORU

DOTACE A JINÉ FINANČNÍ PROSTŘEDKY POSKYTLI



Lůžek
celkem
119



Uživatelů za rok
celkem
3 771

Návštěv
za rok celkem
45 461



počet h. PP
celkem
20 472



ÚVOD

Poslání Charity Olomouc

Obsah

Úvodní slovo ředitele

Slovo duchovního správce

Rozhovor s bývalou ředitelkou Ludmilou Gottwaldovou

Základní informace

STŘEDISKA

► Lidé bez domova

Pečovatelská služba

Zdravotní a hospicová péče

Lidé s duševním onemocněním

Lidé v krizi

Rodiny a děti

DALŠÍ AKTIVITY

EKONOMIKA

Hospodaření Charity Olomouc v roce 2018

VÝŇATEK ZE ZPRÁVY NEZÁVISLÉHO AUDITORA

DĚKUJEME ZA PODPORU

DOTACE A JINÉ FINANČNÍ PROSTŘEDKY POSKYTLI





ÚVOD

Poslání Charity Olomouc

Obsah

Úvodní slovo ředitele

Slovo duchovního správce

Rozhovor s bývalou ředitelkou Ludmilou Gottwaldovou

Základní informace

STŘEDISKA

Lidé bez domova

► Pečovatelská služba

Zdravotní a hospicová péče

Lidé s duševním onemocněním

Lidé v krizi

Rodiny a děti

DALŠÍ AKTIVITY

EKONOMIKA

Hospodaření Charity Olomouc v roce 2018

VÝŇATEK ZE ZPRÁVY NEZÁVISLÉHO AUDITORA

DĚKUJEME ZA PODPORU

DOTACE A JINÉ FINANČNÍ PROSTŘEDKY POSKYTLI

Pečovatelská služba

Pečovatelská služba

Služba poskytuje pomoc v domácím prostředí uživatele při zvládnání běžných úkonů, jako je osobní hygiena, zajištění stravy, zajištění chodu domácnosti a zprostředkování kontaktu se společenským prostředím.

Půjčovna kompenzačních pomůcek

Potřebným občanům je k dispozici služba zapůjčení potřebných kompenzačních pomůcek.

Aktivity:

- Mše za nemocné
- Pouť na Svatý Kopeček pro uživatele služeb
- Mše za zemřelé za účasti pozůstalých
- Adventní setkání s kulturním programem pro klienty

Najít řešení a pomoc

Pan Jiří se narodil v malé vesnici na jihu Moravy, kde prožil své dětství a mládí. Život na vesnici jej zformoval v muže, který miloval přírodu, zahrádku a zemědělství. Společně se ženou vychovali dvě dcery. Léta přibývala a pan Jiří začal trpět nedoslýchavostí. Svůj hendikep špatně snášel, stával se nevrlym a běžné činnosti, které mu dělaly v životě radost, již nedokázal bez pomoci druhých vykonávat. Přestěhoval se i s manželkou k vnučce Pavle, která se o prarodiče s láskou starala. Péče o seniory, vlastní děti a domácnost však pro paní Pavlu nebyla dlouhodobě zvládnutelná. Vnučka se obrátila na pečovatelskou službu, aby společně hledali možnost, jak panu Jiřímu zachovat denní režim a zároveň zprostředkovat kontakt s okolím. Byly domluveny návštěvy třikrát v týdnu, kdy pečovatelky pomáhaly panu Jiřímu a jeho nemocné ženě s hygienou, podáním jídla a nákupem. Pan Jiří byl nejšťastnější, když mohl jít po dlouhé době na nákup spolu s pečovatelkou a vybrat si tak potraviny dle svého uvážení. Cestou potkával lidi, s nimiž se znal, a měli si společně co říct.



ÚVOD

Poslání Charity Olomouc

Obsah

Úvodní slovo ředitele

Slovo duchovního správce

Rozhovor s bývalou ředitelkou Ludmilou Gottwaldovou

Základní informace

STŘEDISKA

Lidé bez domova

Pečovatelská služba

► Zdravotní a hospicová péče

Lidé s duševním onemocněním

Lidé v krizi

Rodiny a děti

DALŠÍ AKTIVITY

EKONOMIKA

Hospodaření Charity Olomouc v roce 2018

VÝŇATEK ZE ZPRÁVY NEZÁVISLÉHO AUDITORA

DĚKUJEME ZA PODPORU

DOTACE A JINÉ FINANČNÍ PROSTŘEDKY POSKYTLI

Zdravotní a hospicová péče

Hospicová péče Caritas

Specializovaná mobilní hospicová péče o umírající dospělé osoby v domácím prostředí. Službu poskytuje Charita Olomouc ve spolupráci s dalšími Charitami a Hospicem na Sv. Kopečku v nepřetržitém provozu v celém Olomouckém kraji.

Domácí zdravotní péče

Služba je určena pacientům s omezenou pohyblivostí nebo sníženou soběstačností způsobenou věkem, nemocí, úrazem a pacientům v konečném stadiu nemoci, kdy je již léčba neúčinná.

Aktivity:

- Mše za nemocné
- Mše za zemřelé za účasti pozůstalých

V kruhu nejbližších

Paní Alena byla vždy velmi vitální člověk. Žila v rodinném domku společně s partnerem, vychovala dceru a syna, kteří se jí ve stáří snažili pomáhat. Zdravotní stav paní Aleny se však začal postupně horšit. Příčinou bylo onkologické onemocnění. Paní Alena zeslábla, nebyla schopna přijímat potravu ani tekutiny, nedokázala se o sebe postarat a rodina o ni měla veliký strach. Po delší hospitalizaci lékaři doporučili domácí hospicovou péči, neboť paní Alena si přála jít domů. Rodina souhlasila, a tak měli nemocnou maminku po několika týdnech konečně znovu doma. Zdravotní sestry navštěvovaly paní Alenu denně – bylo zapotřebí zajistit výživu a hydrataci, kontrolovat celkový stav a provádět další odborné úkony. Stav paní Aleny se v domácí péči nejdříve stabilizoval, avšak postupem času začalo docházet k očekávanému zhoršování. Díky vysoce kvalifikované paliativní péči měla paní Alena zajištěný veškerý komfort. Samozřejmostí byl citlivý přístup k rodině pacientky a příprava všech členů na její odchod. Paní Alena zemřela pokojně tři měsíce po svém propuštění do domácího ošetřování v kruhu svých nejbližších.



ÚVOD

Poslání Charity Olomouc

Obsah

Úvodní slovo ředitele

Slovo duchovního správce

Rozhovor s bývalou ředitelkou Ludmilou Gottwaldovou

Základní informace

STŘEDISKA

Lidé bez domova

Pečovatelská služba

► Zdravotní a hospicová péče

Lidé s duševním onemocněním

Lidé v krizi

Rodiny a děti

DALŠÍ AKTIVITY

EKONOMIKA

Hospodaření Charity Olomouc v roce 2018

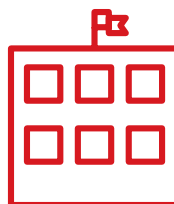
VÝŇATEK ZE ZPRÁVY NEZÁVISLÉHO AUDITORA

DĚKUJEME ZA PODPORU

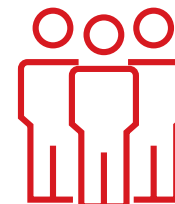
DOTACE A JINÉ FINANČNÍ PROSTŘEDKY POSKYTLI

Pečovatelská služba, zdravotní a hospicová péče – statistika služeb

Služba (zařízení)	Kapacita zařízení (den)	Uživatelé (rok)	Návštěvy u uživatelů	Počet hodin přímé péče
Pečovatelská služba město	60	126	14 639	9 090
Pečovatelská služba venkov	63	173	27 056	12 525
Domácí zdravotní péče	30	152	11 649	5 604
Celkem	153	451	53 344	27 219



Kapacita zařízení
celkem
153 lidí



Uživatelů za rok
celkem
451 lidí



Návštěv u uživatelů
celkem
53 344



Počet hodin přímé
péče celkem
27 219



ÚVOD

Poslání Charity Olomouc

Obsah

Úvodní slovo ředitele

Slovo duchovního správce

Rozhovor s bývalou ředitelkou Ludmilou Gottwaldovou

Základní informace

STŘEDISKA

Lidé bez domova

Pečovatelská služba

► Zdravotní a hospicová péče

Lidé s duševním onemocněním

Lidé v krizi

Rodiny a děti

DALŠÍ AKTIVITY

EKONOMIKA

Hospodaření Charity Olomouc v roce 2018

VÝŇATEK ZE ZPRÁVY NEZÁVISLÉHO AUDITORA

DĚKUJEME ZA PODPORU

DOTACE A JINÉ FINANČNÍ PROSTŘEDKY POSKYTLI





ÚVOD

Poslání Charity Olomouc

Obsah

Úvodní slovo ředitele

Slovo duchovního správce

Rozhovor s bývalou ředitelkou Ludmilou Gottwaldovou

Základní informace

STŘEDISKA

Lidé bez domova

Pečovatelská služba

Zdravotní a hospicová péče

► Lidé s duševním onemocněním

Lidé v krizi

Rodiny a děti

DALŠÍ AKTIVITY

EKONOMIKA

Hospodaření Charity Olomouc v roce 2018

VÝŇATEK ZE ZPRÁVY NEZÁVISLÉHO AUDITORA

DĚKUJEME ZA PODPORU

DOTACE A JINÉ FINANČNÍ PROSTŘEDKY POSKYTLI

Lidé s duševním onemocněním

Dům sv. Vincence

Sociálně aktivizační služby Domu sv. Vincence umožňují rozvíjet osobní a sociální schopnosti a dovednosti lidí s duševním onemocněním.

Sociálně terapeutická dílna

Služba nabízí lidem s duševním onemocněním nácvik profesních dovedností v prodejně Dobrodruhá za účelem získání základních pracovních návyků.

Podpora samostatného bydlení

Služba pro dospělé lidi s duševním onemocněním podporuje schopnost uživatelů žít běžným životem v jejich přirozeném sociálním prostředí a vést relativně samostatný život v jejich vlastní domácnosti.



ÚVOD

Poslání Charity Olomouc

Obsah

Úvodní slovo ředitele

Slovo duchovního správce

Rozhovor s bývalou ředitelkou Ludmilou Gottwaldovou

Základní informace

STŘEDISKA

Lidé bez domova

Pečovatelská služba

Zdravotní a hospicová péče

Lidé s duševním onemocněním

► Lidé v krizi

Rodiny a děti

DALŠÍ AKTIVITY

EKONOMIKA

Hospodaření Charity Olomouc v roce 2018

VÝNATEK ZE ZPRÁVY NEZÁVISLÉHO AUDITORA

DĚKUJEME ZA PODPORU

DOTACE A JINÉ FINANČNÍ PROSTŘEDKY POSKYTLI

Lidé v krizi

Krizové centrum

Služba poskytuje okamžitou psychologickou a sociální pomoc a podporu lidem v akutní krizi.

Dluhová poradna

Služba poskytuje pomoc v orientaci ve finanční situaci a hledání východiska z dluhových obtíží.

Aktivity:

- Jarní prodej výrobků s velikonoční tematikou
- Účast na Veletrhu sociálních služeb
- Týdenní ozdravný pobyt pro klienty
- Akce Týdny pro duševní zdraví
- Adventní prodej výrobků
- Akce Den bez dluhů

Nová šance

Paní Haně je 55 let. Po propuštění z psychiatrické léčebny žila na ubytovně v centru města, kde se potýkala s pocitem samoty. Během roku začala postupně využívat sociálně aktivizační služby v Domě sv. Vincence. Jejím cílem bylo smysluplné trávení volného času, nalezení nových kontaktů a přátel. Za podpory pracovníků se přestěhovala do hotelového domu, kde obývá vlastní buňku, kterou si pravidelně zútulňuje. Díky účasti v kurzu vaření v Domě sv. Vincence nabyla sebedůvěry i nové kuchařské dovednosti a nyní si doma denně samostatně vaří. Paní Hana chodí do práce, velmi dobře zvládá hospodaření s penězi, našla řadu nových kamarádů a podařilo se jí navázat vztah se svým dospělým synem a jeho rodinou.



ÚVOD

Poslání Charity Olomouc

Obsah

Úvodní slovo ředitele

Slovo duchovního správce

Rozhovor s bývalou ředitelkou Ludmilou Gottwaldovou

Základní informace

STŘEDISKA

Lidé bez domova

Pečovatelská služba

Zdravotní a hospicová péče

Lidé s duševním onemocněním

► Lidé v krizi

Rodiny a děti

DALŠÍ AKTIVITY

EKONOMIKA

Hospodaření Charity Olomouc v roce 2018

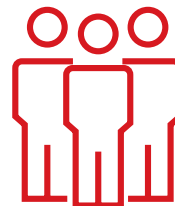
VÝŇATEK ZE ZPRÁVY NEZÁVISLÉHO AUDITORA

DĚKUJEME ZA PODPORU

DOTACE A JINÉ FINANČNÍ PROSTŘEDKY POSKYTLI

Lidé s duševním onemocněním, lidé v krizi – statistika služeb

Služba (zařízení)	Počet klientů	Počet hodin přímé sociální práce
Dům sv. Vincence	58	1 877
Sociálně terapeutická dílna	20	1 235
Podpora samostatného bydlení	28	1 617
Krizová pomoc	245	860
Dluhová poradna	179	725
Celkem	530	6 314

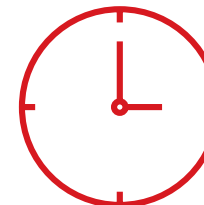


Počet klientů za rok celkem

530

Počet hodin přímé sociální péče za rok celkem

6 314





ÚVOD

Poslání Charity Olomouc

Obsah

Úvodní slovo ředitele

Slovo duchovního správce

Rozhovor s bývalou ředitelkou Ludmilou Gottwaldovou

Základní informace

STŘEDISKA

Lidé bez domova

Pečovatelská služba

Zdravotní a hospicová péče

Lidé s duševním onemocněním

► Lidé v krizi

Rodiny a děti

DALŠÍ AKTIVITY

EKONOMIKA

Hospodaření Charity Olomouc v roce 2018

VÝŇATEK ZE ZPRÁVY NEZÁVISLÉHO AUDITORA

DĚKUJEME ZA PODPORU

DOTACE A JINÉ FINANČNÍ PROSTŘEDKY POSKYTLI





ÚVOD

Poslání Charity Olomouc

Obsah

Úvodní slovo ředitele

Slovo duchovního správce

Rozhovor s bývalou ředitelkou Ludmilou Gottwaldovou

Základní informace

STŘEDISKA

Lidé bez domova

Pečovatelská služba

Zdravotní a hospicová péče

Lidé s duševním onemocněním

Lidé v krizi

► Rodiny a děti

DALŠÍ AKTIVITY

EKONOMIKA

Hospodaření Charity Olomouc v roce 2018

VÝNATEK ZE ZPRÁVY NEZÁVISLÉHO AUDITORA

DĚKUJEME ZA PODPORU

DOTACE A JINÉ FINANČNÍ PROSTŘEDKY POSKYTLI

Rodiny a děti

Nízkoprahové zařízení pro děti a mládež

Bezpečný prostor pro trávení volného času pro děti ze sociálně znevýhodněného prostředí.

Sociálně aktivizační služba pro rodiny s dětmi

Podpora rodin s dětmi do 18 let a těhotných žen v sociálně nepříznivé situaci.

Školička Khamoro

Včasná příprava dětí předškolního věku z rodin ohrožených sociálním vyloučením do prvních tříd základních škol.

Aktivity:

- Jubilejní 20. ročník Romské poutě
- Tábor pro děti z nízkoprahového zařízení v Újezdu u Uničova
- Předávání vánočních dáreků pro sociálně znevýhodněné rodiny a děti z projektu Krabice od bot
- Účast v soutěži tradičního romského tance Terne čercheňa

Posouvat hranice svých možností

Žaneta je žačkou 7. ročníku základní školy. Za dobu, po kterou navštěvuje nízkoprahové zařízení pro děti a mládež, lze pozorovat velký posun v přístupu k učení i ve vztahu k matce, který byl velmi komplikovaný. Její matka byla po několik let závislá na drogách a tato životní situace se odrážela i v postoji k její dceři. Nyní spolu obě dvě komunikují a Žaneta vyvíjí vlastní iniciativu ve snaze o zlepšení vzájemného vztahu. Svůj přístup se také aktivně snaží předávat mladším klientům, kterým se stala přirozeným vzorem. Žaneta je velmi dobrá ve zpěvu. Za svoji snahu a vytrvalost byla nedávno odměněna získáním prvního místa v celorepublikové pěvecké soutěži. Klientka všechny změny a úspěchy zvládá nejen za podpory sociálních pracovníků, ale i za pomoci svých kamarádů a přátel, z nichž mnozí jsou také klienty Klubu Khamoro.



ÚVOD

Poslání Charity Olomouc

Obsah

Úvodní slovo ředitele

Slovo duchovního správce

Rozhovor s bývalou ředitelkou Ludmilou Gottwaldovou

Základní informace

STŘEDISKA

Lidé bez domova

Pečovatelská služba

Zdravotní a hospicová péče

Lidé s duševním onemocněním

Lidé v krizi

► Rodiny a děti

DALŠÍ AKTIVITY

EKONOMIKA

Hospodaření Charity Olomouc v roce 2018

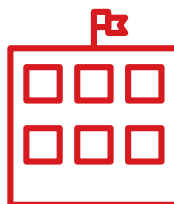
VÝŇATEK ZE ZPRÁVY NEZÁVISLÉHO AUDITORA

DĚKUJEME ZA PODPORU

DOTACE A JINÉ FINANČNÍ PROSTŘEDKY POSKYTLI

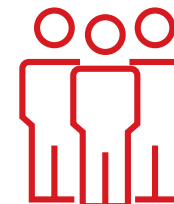
Rodiny a děti – statistika služeb

Služba (zařízení)	Kapacita služby	Počet klientů	Počet hodin přímé sociální práce
SAS rodiny s dětmi	30 rodin	60 rodin 186 osob v rodinách	4 855
NZDM	40	72	4 301
Školička Khamoro	10 dětí	15	405
Celkem	80	273	9 561



Kapacita služeb
celkem

80

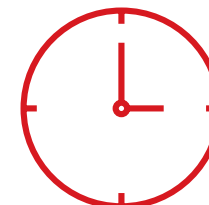


Počet klientů
za rok celkem

273

Počet hodin přímé sociální
práce za rok celkem

9 561





ÚVOD

Poslání Charity Olomouc

Obsah

Úvodní slovo ředitele

Slovo duchovního správce

Rozhovor s bývalou ředitelkou Ludmilou Gottwaldovou

Základní informace

STŘEDISKA

Lidé bez domova

Pečovatelská služba

Zdravotní a hospicová péče

Lidé s duševním onemocněním

Lidé v krizi

► Rodiny a děti

DALŠÍ AKTIVITY

EKONOMIKA

Hospodaření Charity Olomouc v roce 2018

VÝŇATEK ZE ZPRÁVY NEZÁVISLÉHO AUDITORA

DĚKUJEME ZA PODPORU

DOTACE A JINÉ FINANČNÍ PROSTŘEDKY POSKYTLI





ÚVOD

Poslání Charity Olomouc

Obsah

Úvodní slovo ředitele

Slovo duchovního správce

Rozhovor s bývalou ředitelkou Ludmilou Gottwaldovou

Základní informace

STŘEDISKA

Lidé bez domova

Pečovatelská služba

Zdravotní a hospicová péče

Lidé s duševním onemocněním

Lidé v krizi

Rodiny a děti

DALŠÍ AKTIVITY

EKONOMIKA

Hospodaření Charity Olomouc v roce 2018

VÝŇATEK ZE ZPRÁVY NEZÁVISLÉHO AUDITORA

DĚKUJEME ZA PODPORU

DOTACE A JINÉ FINANČNÍ PROSTŘEDKY POSKYTLI

Další aktivity

Dobrodruhá

V červnu 2018 zahájila provoz nová charitní prodejna Dobrodruhá, která je v rámci Charity Olomouc zcela jedinečným projektem. Obchod nabízí originální výběrové věci z druhé ruky a zboží z chráněných dílen nebo firem, které svými výrobky podporují dobrou věc. Díky prodejně dostávají lidé i věci novou šanci. Projekt je realizován ve spolupráci se střediskem pro lidi s duševním onemocněním – klientům nabízí prostor pro seberealizaci a smysluplné uplatnění. Cílem je dělat vše s radostí a ohledem na kvalitu a životní prostředí.

Dobrovolnictví

Dobrovolnický program Charity Olomouc je akreditovaný u Ministerstva vnitra České republiky. Dobrovolníci se zapojují dlouhodobě do všech služeb. S uživateli tráví svůj volný čas, asistují sociálním pracovníkům při péči o klienty, podílí se na přípravě a realizaci vzdělávacích nebo volnočasových aktivit. Mezi naše dobrovolníky patří senioři i žáci ve školním věku.

V roce 2018 věnovalo celkem 218 dobrovolníků 5 355 hodin svého času sociálním službám. Do ostatních činností se v průběhu roku zapojilo celkem 1 856 dobrovolníků, kteří vykonali 7 086,5 hodin dobrovolnické služby, především při sbírkových aktivitách.

Sbírky

Tříkrálová sbírka

Charita Olomouc zajišťuje průběh Tříkrálové sbírky na území olomouckého děkanátu, který zahrnuje kromě města i dalších 34 obcí. V roce 2018 se díky štědrosti dárců a úsilí koledníků podařilo vykoledovat celkem 1 650 184 Kč. Výtěžek byl věnován na podporu domácí hospicové péče, vytvoření nových prostor pro starší a nemocné lidi bez domova a rovněž na rekonstrukci a zajištění vybavení pro 7 sociálních bytů. Dále bylo podpořeno zapojení dětí z rodin ohrožených sociálním vyloučením do volnočasových aktivit. V roce 2018 uspořádalo středisko tradiční akci Den pro malé a velké krále jako poděkování koledníkům a dobrovolníkům Tříkrálové sbírky. Zúčastnilo se na 390 lidí.

Postní almužna

Na pomoc lidem ve svém okolí střídali farníci po dobu postu finanční dary. V roce 2018 věnovali celkem 144 857 Kč a umožnili tak Charitě Olomouc zprostředkovat pomoc lidem v nouzi všude tam, kde už nestačily síly jednotlivce, pomoc rodiny či sociální systém státu. Všem dárcům sbírek srdečně děkujeme.



ÚVOD

Poslání Charity Olomouc

Obsah

Úvodní slovo ředitele

Slovo duchovního správce

Rozhovor s bývalou ředitelkou Ludmilou Gottwaldovou

Základní informace

STŘEDISKA

Lidé bez domova

Pečovatelská služba

Zdravotní a hospicová péče

Lidé s duševním onemocněním

Lidé v krizi

Rodiny a děti

DALŠÍ AKTIVITY

EKONOMIKA

Hospodaření Charity Olomouc v roce 2018

VÝŇATEK ZE ZPRÁVY NEZÁVISLÉHO AUDITORA

DĚKUJEME ZA PODPORU

DOTACE A JINÉ FINANČNÍ PROSTŘEDKY POSKYTLI

Romská pouť

Romská pouť je svým duchovně kulturním zaměřením ojedinělou akcí v České republice. Jejím posláním je vytvářet prostor pro společné duchovní sdílení a vzájemné setkávání Romů z České i Slovenské republiky. V roce 2018 se konal jubilejní 20. ročník. Akce sklidila velký ohlas s maximální návštěvností – zúčastnilo se na 1 000 poutníků z České republiky i ze zahraničí. Jubilejní ročník byl výjimečný slavnostní atmosférou a pozvanými hudebními soubory z řad romských zahraničních kapel, jejichž přítomnost vytvořila nezapomenutelnou atmosféru. Prezentace romské kultury přispívá k vzájemnému respektu a toleranci mezi majoritní společností a minoritní romskou komunitou.

Spolupráce s farnostmi

Charita Olomouc spolupracuje se všemi farnostmi olomouckého děkanátu. V některých farnostech fungují farní střediska za účelem pomáhat potřebným ve farnostech ve spolupráci s profesionálními charitními pracovníky. Aktuálně funguje celkem šest farních středisek, poslední vzniklo v roce 2018. Farní střediska se věnují benefičním činnostem a akcím, jejichž výtěžek je věnován na přímou pomoc ve farnostech, případně na podporu sirotčince Verbist Care Center v mongolském Ulánbátaru.

Farní střediska se zapojují do sbírkové činnosti, zvláště se jedná o Tříkrálovou sbírku, Postní almužnu a Krajíc chleba pro chudé, jejíž výtěžek jde i na pomoc potřebným v dané farnosti. Zaměřují se na podporu osamělých lidí a seniorů, vytváří aktivity, které jim umožňují se setkávat a aktivně trávit svůj volný čas.

- ▶ Farní středisko Těšetice, Drahanovice a Slatinice
- ▶ Farní středisko Velká Bystřice a Hlubočky
- ▶ Farní středisko sv. Václava
- ▶ Farní středisko Svatý Kopeček
- ▶ Farní středisko u sv. Mořice
- ▶ Farní středisko Hodolany



ÚVOD

Poslání Charity Olomouc

Obsah

Úvodní slovo ředitele

Slovo duchovního správce

Rozhovor s bývalou ředitelkou Ludmilou Gottwaldovou

Základní informace

STŘEDISKA

Lidé bez domova

Pečovatelská služba

Zdravotní a hospicová péče

Lidé s duševním onemocněním

Lidé v krizi

Rodiny a děti

DALŠÍ AKTIVITY

EKONOMIKA

Hospodaření Charity Olomouc v roce 2018

VÝŇATEK ZE ZPRÁVY NEZÁVISLÉHO AUDITORA

DĚKUJEME ZA PODPORU

DOTACE A JINÉ FINANČNÍ PROSTŘEDKY POSKYTLI





ÚVOD

Poslání Charity Olomouc

Obsah

Úvodní slovo ředitele

Slovo duchovního správce

Rozhovor s bývalou ředitelkou Ludmilou Gottwaldovou

Základní informace

STŘEDISKA

Lidé bez domova

Pečovatelská služba

Zdravotní a hospicová péče

Lidé s duševním onemocněním

Lidé v krizi

Rodiny a děti

DALŠÍ AKTIVITY

EKONOMIKA

Hospodaření Charity Olomouc v roce 2018

VÝŇATEK ZE ZPRÁVY NEZÁVISLÉHO AUDITORA

DĚKUJEME ZA PODPORU

DOTACE A JINÉ FINANČNÍ PROSTŘEDKY POSKYTLI

Ekonomika

Hospodaření Charity Olomouc v roce 2018 podle středisek

Středisko/projekt/slужba	Výnosy (Kč)	Náklady (Kč)	HV (Kč)
Lidé bez domova	1 531 296,23	1 531 296,23	0,00
Azylový dům pro muže	6 574 415,00	6 574 415,00	0,00
Noclehárna pro muže	1 903 450,00	1 903 450,00	0,00
Azylový dům pro ženy	2 927 014,00	2 927 014,00	0,00
Noclehárna pro ženy	1 195 038,67	1 195 038,67	0,00
Nízkoprahové denní centrum	6 160 385,42	6 160 385,42	0,00
Terénní program	2 817 168,13	2 817 168,13	0,00
Pečovatelská služba pro lidi bez domova	2 287 928,92	2 287 928,92	0,00
Domov sv. Anežky	5 389 066,97	5 389 066,97	0,00
Ordinace pro lidi v nouzi	1 368 124,85	1 389 591,36	-21 466,51
CMP (šatník, potravinová pomoc)	2 000 846,39	2 000 846,39	0,00
Sociální byty (Přerov, Tršice)	315 731,37	321 819,08	-6 087,71
Dům sv. Vincence	1 806 678,58	1 806 678,58	0,00
Podpora samostatného bydlení	1 357 045,00	1 357 045,00	0,00
Sociálně terapeutická dílna	1 617 931,27	1 617 931,27	0,00
Krizová pomoc	2 388 835,67	2 388 835,67	0,00
Dluhová poradna	1 174 864,02	1 174 864,02	0,00
Pečovatelská služba	15 232 277,81	15 232 277,81	0,00
Domácí zdravotní péče	3 780 850,50	3 889 548,73	-108 698,23
Hospicová péče Caritas	127 191,02	127 191,02	0,00
Rodiny a děti (R. pouť, Prev. krim., Školička, ind. douč.)	223 213,37	223 213,37	0,00
SAS pro rodiny s dětmi	1 983 200,00	1 983 200,00	0,00
NZDM	2 557 431,95	2 557 431,95	0,00
Farnosti a dobrovolnictví	376 718,68	376 718,68	0,00
Podpora samostatného bydlení (fakultativní)	225 557,42	225 557,42	0,00
Půjčovna pomůcek Caritas	332 537,84	193 722,49	138 815,35
Ostatní	1 881 428,20	1 708 106,99	173 321,21
Celkem	69 536 227,28	69 360 343,17	175 884,11



ÚVOD

Poslání Charity Olomouc

Obsah

Úvodní slovo ředitele

Slovo duchovního správce

Rozhovor s bývalou ředitelkou Ludmilou Gottwaldovou

Základní informace

STŘEDISKA

Lidé bez domova

Pečovatelská služba

Zdravotní a hospicová péče

Lidé s duševním onemocněním

Lidé v krizi

Rodiny a děti

DALŠÍ AKTIVITY

EKONOMIKA

► Hospodaření Charity Olomouc v roce 2018

VÝŇATEK ZE ZPRÁVY NEZÁVISLÉHO AUDITORA

DĚKUJEME ZA PODPORU

DOTACE A JINÉ FINANČNÍ PROSTŘEDKY POSKYTLI

Hospodaření Charity Olomouc v roce 2018

Výnosy (a příjmy) v roce 2018

Výnosy celkem		69 536 227,28
Tržby	Tržby za služby, vlastní výrobky a zboží	7 965 220,25
	Tržby z veřejné zakázky Ol. kraje	9 804 000,00
	Tržby od zdravotních pojišťoven	3 325 302,38
Dotace, dary, příspěvky, sbírky	Dotace Olomoucký kraj P1	35 068 700,00
	Dotace MVČR	237 000,00
	Dotace MK	60 218,00
	Dotace Olomoucký kraj	2 481 464,00
	- z toho oblast – podpora poskytování sociálních služeb	2 136 300,00
	- z toho oblast – sociální začleňování	95 164,00
	- z toho oblast – zdravotnictví	250 000,00
	Dotace úřadu práce	572 770,00
	Dotace Statutární město Olomouc	4 253 000,00
	- z toho oblast – sociální služby	3 243 000,00
	- z toho oblast – individuální dotace	955 000,00
	- z toho oblast – prevence kriminality	30 000,00
	- z toho oblast – soc. obl. a obl. odstraňování bariér v Olomouci	15 000,00
- z toho oblast – kultura	10 000,00	
Dotace a příspěvky obcí a měst	288 000,00	
Nadace	100 000,00	
Zahraniční zdroje	49 063,00	
Dary PO a FO	2 439 051,83	
Tříkrálová sbírka (výnos 2018)	711 265,02	
Sbírky	31 728,00	
Ostatní	Ostatní výnosy	2 149 444,80
Příjmy	Příjmy do fondu (sběr TKS, přímá pomoc vč. TKS, Postní almužna, aj.)	2 073 599,05
	Konečný stav fondů: 276 549,05 Kč	
	Příjmy na investice (180 tis. SMOI na auto, TKS na auto 70, na SB70 a 70 na Ř8)	420 000,00



ÚVOD

Poslání Charity Olomouc

Obsah

Úvodní slovo ředitele

Slovo duchovního správce

Rozhovor s bývalou ředitelkou Ludmilou Gottwaldovou

Základní informace

STŘEDISKA

Lidé bez domova

Pečovatelská služba

Zdravotní a hospicová péče

Lidé s duševním onemocněním

Lidé v krizi

Rodiny a děti

DALŠÍ AKTIVITY

EKONOMIKA

► Hospodaření Charity Olomouc v roce 2018

VÝŇATEK ZE ZPRÁVY NEZÁVISLÉHO AUDITORA

DĚKUJEME ZA PODPORU

DOTACE A JINÉ FINANČNÍ PROSTŘEDKY POSKYTLI

Náklady (a výdaje) v roce 2018

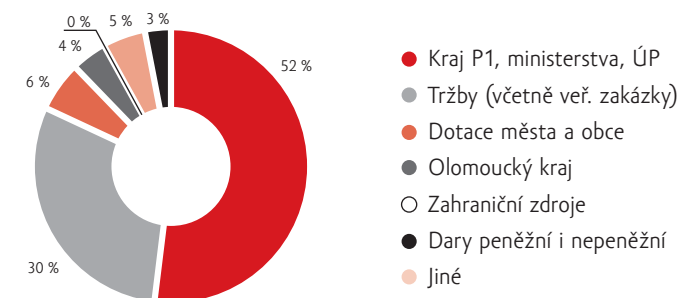
Náklady celkem		69 360 343,17
Osobní náklady organizace celkem		51 764 405,07
Provozní náklady organizace celkem		17 595 938,10
Z celkových nákladů – náklady správy		11 741 780,68
- z toho – osobní náklady		10 473 938,62
- z toho – provozní náklady		1 267 842,06
Z celkových nákladů – náklady na reg. soc. služby		57 372 731,41
Členění nákladů na hlavní a hospodářskou činnost:	hlavní: 54 770 tis. Kč hospodářská: 973 tis. Kč	
Výdaje	výdaje z fondů (odvod TKS, přímá pomoc vč. TKS; Postní almužna, dary aj.) výdaje na investice (3 920 967,28 na soc. bydlení, 392 tis. auta)	2 094 137,69 4 260 151,28

Hospodářský výsledek organizace v r. 2018

175 884,11

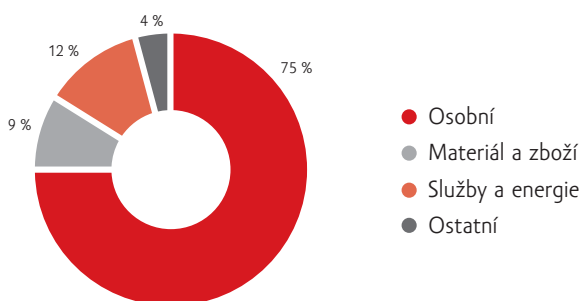
Výnosy roku 2018 dle zdrojů

	tis. Kč	%
Kraj P1, ministerstva, ÚP	35 939	52%
Tržby (včetně veř. zakázky)	21 095	30%
Dotace města a obce	4 405	6%
Olomoucký kraj	2 481	4%
Zahraniční zdroje	49	0%
Dary peněžní i nepeněžní	3 418	5%
Jiné	2 149	3%
Celkem	69 536	100%



Struktura nákladů v r. 2018

	tis. Kč	%
Osobní	51 764	75%
Materiál a zboží	5 998	9%
Služby a energie	8 597	12%
Ostatní	3 001	4%
Celkem	69 360	100%





ÚVOD

Poslání Charity Olomouc

Obsah

Úvodní slovo ředitele

Slovo duchovního správce

Rozhovor s bývalou ředitelkou Ludmilou Gottwaldovou

Základní informace

STŘEDISKA

Lidé bez domova

Pečovatelská služba

Zdravotní a hospicová péče

Lidé s duševním onemocněním

Lidé v krizi

Rodiny a děti

DALŠÍ AKTIVITY

EKONOMIKA

► Hospodaření Charity Olomouc v roce 2018

VÝŇATEK ZE ZPRÁVY NEZÁVISLÉHO AUDITORA

DĚKUJEME ZA PODPORU

DOTACE A JINÉ FINANČNÍ PROSTŘEDKY POSKYTLI

Rozvaha k 31.12.2018 (údaje v tis. Kč)

AKTIVA	stav k prvnímu dni účetního období	stav k poslednímu dni účetního období
Dlouhodobý majetek	32 958	34 887
Dlouhodobý majetek nehmotný	0	0
Dlouhodobý majetek hmotný	56 189	59 169
- z toho pozemky	1 658	1 658
- z toho stavby	44 936	49 422
- z toho samostatné movité věci a soubory m.v.	4 988	5 136
- z toho drobný dlouhodobý hmotný majetek	3 658	2 600
- z toho nedokončený dlouhodobý hmotný majetek	949	353
Dlouhodobý finanční majetek	0	0
Oprávký k dlouhodobému majetku	-23 231	-24 282
Krátkodobý majetek	15 247	14 461
Zásoby	46	198
Pohledávky	2 526	3 023
Finanční majetek	12 619	11 164
Jiná aktiva	56	76
AKTIVA celkem	48 205	49 348
PASIVA		
Vlastní zdroje	35 282	34 276
Vlastní jmění	37 984	36 822
Fondy	297	277
Účet výsledku hospodaření	x	176
HV ve schvalovacím řízení	114	x
Nerozděl. zisk/neuhr. ztráta z min. let	-3 113	-2 999
Cizí zdroje	12 923	15 072
Dlouhodobé závazky	5 274	4 739
Krátkodobé závazky	7 389	10 046
<i>Dodavatelé, přij. zálohy, ost. závazky</i>	<i>501</i>	<i>450</i>
<i>Závazky vůči zaměstnancům</i>	<i>3 461</i>	<i>4 825</i>
<i>Závazky k institucím SP a ZP</i>	<i>2 020</i>	<i>2 938</i>
<i>Ostatní přímé daně</i>	<i>636</i>	<i>982</i>
<i>DPH, ostatní daně a poplatky</i>	<i>34</i>	<i>7</i>
<i>Závazky státní rozpočet</i>	<i>47</i>	<i>1</i>
<i>Jiné závazky</i>	<i>75</i>	<i>161</i>
<i>Krátkodobé bankovní úvěry</i>	<i>0</i>	<i>0</i>
<i>Dohadné účty pasivní</i>	<i>474</i>	<i>501</i>
<i>Jiná pasiva (výnosy a výdaje příštích období)</i>	<i>260</i>	<i>287</i>
PASIVA celkem	48 205	49 348



ÚVOD

Poslání Charity Olomouc

Obsah

Úvodní slovo ředitele

Slovo duchovního správce

Rozhovor s bývalou ředitelkou Ludmilou Gottwaldovou

Základní informace

STŘEDISKA

Lidé bez domova

Pečovatelská služba

Zdravotní a hospicová péče

Lidé s duševním onemocněním

Lidé v krizi

Rodiny a děti

DALŠÍ AKTIVITY

EKONOMIKA

► Hospodaření Charity Olomouc v roce 2018

VÝŇATEK ZE ZPRÁVY NEZÁVISLÉHO AUDITORA

DĚKUJEME ZA PODPORU

DOTACE A JINÉ FINANČNÍ PROSTŘEDKY POSKYTLI

Zhodnocení základních údajů obsažených v účetní závěrce

Obrat Charity Olomouc překročil v roce 2018 částku 69 mil. Kč, hospodářský výsledek dosáhl za celou organizaci hodnoty +175,8 tis. Kč (HV v hlavní činnosti -208 tis. Kč, HV z hospodářské činnosti +384 tis. Kč). Celkové náklady vzrostly meziročně o 14 023 tis. Kč (z toho 10 995 tis. nárůst osobních nákladů), celkové výnosy byly ve srovnání s rokem 2017 vyšší o 14 084 tis. Kč. Hodnota odpisů roku 2018 nekrytých zúčtováním investičních dotací a darů činila 574 tis. Kč. Výdaje na investice v celkové výši 4 260 tis. Kč zahrnovaly především výdaje spojené s projektem sociálních bytů v Tršicích a Přerově (3 920,9 tis. Kč) a výdaje na automobily (339 tis. Kč). Na investice jsme obdrželi 420 tis. Kč (dotace SMOI 180 tis. a TKS 240 tis. Kč).

Kompletní závěrka roku 2018 (Rozvaha, Výkaz zisku a ztráty, Příloha k účetní závěrce):

www.olomouc.charita.cz/vzp

Přehled pracovních úvazků v roce 2018

	PP	DPP	DPČ
Lidé bez domova	41,82	3,36	0,80
Pečovatelská služba, zdravotní a hospicová péče	33,87	1,43	0,18
Rodiny a děti	6,92	0,40	0
Lidé s duševním onemocněním, lidé v krizi	11,32	0,51	0,65
Správa	17,87	1,39	0,58
Celkem	111,8	7,09	2,21

PP: Pracovní poměry – přepočtený počet

DPP: Dohoda o provedení práce – přepočtený počet v úvazcích

DPČ: Dohoda o pracovní činnosti – přepočtený počet v úvazcích



ÚVOD

Poslání Charity Olomouc

Obsah

Úvodní slovo ředitele

Slovo duchovního správce

Rozhovor s bývalou ředitelkou Ludmilou Gottwaldovou

Základní informace

STŘEDISKA

Lidé bez domova

Pečovatelská služba

Zdravotní a hospicová péče

Lidé s duševním onemocněním

Lidé v krizi

Rodiny a děti

DALŠÍ AKTIVITY

EKONOMIKA

Hospodaření Charity Olomouc v roce 2018

VÝŇATEK ZE ZPRÁVY NEZÁVISLÉHO AUDITORA

DĚKUJEME ZA PODPORU

DOTACE A JINÉ FINANČNÍ PROSTŘEDKY POSKYTLI

Výňatek ze zprávy nezávislého auditora

Výrok auditora

Provedla jsem audit přiložené účetní závěrky společnosti Charita Olomouc sestavené na základě českých účetních předpisů, která se skládá z rozvahy k 31.12.2018, výkazu zisku a ztráty za rok končící 31.12.2018 a přílohy této účetní závěrky, která obsahuje popis použitých podstatných účetních metod a další vysvětlující informace.

Podle mého názoru účetní závěrka podává věrný a poctivý obraz aktiv a pasiv společnosti Charita Olomouc k 31.12.2018 a nákladů a výnosů a výsledku jejího hospodaření za rok končící 31.12.2018 v souladu s českými účetními předpisy.

Datum zprávy auditora : 12. dubna 2019



Ing. Vladimíra JORDOVÁ

Božetěchova 945/5,

772 00 Olomouc

Oprávnění KAČR č. 1398



ÚVOD

Poslání Charity Olomouc

Obsah

Úvodní slovo ředitele

Slovo duchovního správce

Rozhovor s bývalou ředitelkou Ludmilou Gottwaldovou

Základní informace

STŘEDISKA

Lidé bez domova

Pečovatelská služba

Zdravotní a hospicová péče

Lidé s duševním onemocněním

Lidé v krizi

Rodiny a děti

DALŠÍ AKTIVITY

EKONOMIKA

Hospodaření Charity Olomouc v roce 2018

VÝŇATEK ZE ZPRÁVY NEZÁVISLÉHO AUDITORA

DĚKUJEME ZA PODPORU

DOTACE A JINÉ FINANČNÍ PROSTŘEDKY POSKYTLI





ÚVOD

Poslání Charity Olomouc

Obsah

Úvodní slovo ředitele

Slovo duchovního správce

Rozhovor s bývalou ředitelkou Ludmilou Gottwaldovou

Základní informace

STŘEDISKA

Lidé bez domova

Pečovatelská služba

Zdravotní a hospicová péče

Lidé s duševním onemocněním

Lidé v krizi

Rodiny a děti

DALŠÍ AKTIVITY

EKONOMIKA

Hospodaření Charity Olomouc v roce 2018

VÝŇATEK ZE ZPRÁVY NEZÁVISLÉHO AUDITORA

DĚKUJEME ZA PODPORU

DOTACE A JINÉ FINANČNÍ PROSTŘEDKY POSKYTLI

Děkujeme za podporu

Děkujeme, že nám pomáháte pomáhat, nebo spíše, že spolu s námi pomáháte těm, kteří to potřebují. Je hezké, že v tom nejsme sami. Dobré společenství sympatizujících lidí je pro nás nesmírně důležité. Těšíme se, že s námi vydržíte nadále a přivedete i své přátele.

Petr Prinz, ředitel Charity Olomouc

Významnými finančními dary přispěli:

Behaim IT Solutions s.r.o., ČSOB pomáhá regionům, Farma Bílčice s.r.o., Fórum dárců z.s., František Pospíšil, CHIRURGIE A TRAUMATOLOGIE s.r.o., Ing. Hana Baumgartnerová, Jakub Doležel, Jiří Geisler, JIVA TRADE s.r.o., Josef Čuda, Josef Štulc, Július Pavelčík, Karel Frank, Lukáš Soukup, Markéta Beran Gecová, Martin Doležal, Martin Vaněk, Metropolitní kapitula u svatého Václava v Olomouci, MUDr. Blanka Krtičková, Nadační fond J&T, Petr Nesvadba, Petr Sedláček, Rádio Haná, Renáta Přikrylová, RNDr. Ivana Vlková, Th.D., Samuel Majna, Společnost sester Ježíšových, Věra Valentová, Vojtěch Petroš, Zdeňka Kulvaitová, Město Velká Bystřice, Obec Bělkovice-Laštany, Obec Blatec, Obec Bukovany, Obec Bystrovany, Obec Daskabát, Obec Dolany, Obec Doloplazy, Obec Horka nad Moravou, Obec Kožušany-Tážaly, Obec Křelov-Břuchotín, Obec Lazníčky, Obec Luběnice, Obec Lutín, Obec Přáslavice, Obec Samotišky, Obec Těšetice, Obec Tršice, Obec Velký Týnec, Obec Velký Újezd, Obec Věrovany, Obec Výkleky

Významné materiální dary poskytli:

Anna Dokoupilová, Eyelevel, Globus ČR, k.s., Jiří Vychodil, PAMAOIL Pavel Cigánek, Výbor dobré vůle – Nadace Olgy Havlové



ÚVOD

Poslání Charity Olomouc

Obsah

Úvodní slovo ředitele

Slovo duchovního správce

Rozhovor s bývalou ředitelkou Ludmilou Gottwaldovou

Základní informace

STŘEDISKA

Lidé bez domova

Pečovatelská služba

Zdravotní a hospicová péče

Lidé s duševním onemocněním

Lidé v krizi

Rodiny a děti

DALŠÍ AKTIVITY

EKONOMIKA

Hospodaření Charity Olomouc v roce 2018

VÝŇATEK ZE ZPRÁVY NEZÁVISLÉHO AUDITORA

DĚKUJEME ZA PODPORU

DOTACE A JINÉ FINANČNÍ PROSTŘEDKY POSKYTLI

www.olomouc.charita.cz

Dotace a jiné finanční prostředky poskytl



MINISTERSTVO VNITRA
ČESKÉ REPUBLIKY



MINISTERSTVO
PRO MÍSTNÍ
ROZVOJ ČR



MINISTERSTVO
KULTURY



Úřad práce ČR



NADAČNÍ FOND J&T



Výbor dobré vůle
Nadace Olgy Havlové



Evropská unie
Evropský sociální fond
Operační program Zaměstnanost



ÚVOD

Poslání Charity Olomouc

Obsah

Úvodní slovo ředitele

Slovo duchovního správce

Rozhovor s bývalou ředitelkou Ludmilou Gottwaldovou

Základní informace

STŘEDISKA

Lidé bez domova

Pečovatelská služba

Zdravotní a hospicová péče

Lidé s duševním onemocněním

Lidé v krizi

Rodiny a děti

DALŠÍ AKTIVITY

EKONOMIKA

Hospodaření Charity Olomouc v roce 2018

VÝŇATEK ZE ZPRÁVY NEZÁVISLÉHO AUDITORA

DĚKUJEME ZA PODPORU

DOTACE A JINÉ FINANČNÍ PROSTŘEDKY POSKYTLI

www.olomouc.charita.cz

charita OLOMOUC

Wurmova 5, 779 00 Olomouc

☎ +420 585 221 127

✉ info@olomouc.charita.cz



www.facebook.com/charita.olomouc

www.olomouc.charita.cz

